

ПРОФЕССИОНАЛЬНАЯ НАПРАВЛЕННОСТЬ И КАРЬЕРНЫЕ ОРИЕНТАЦИИ СТУДЕНТОВ РАЗЛИЧНЫХ ФАКУЛЬТЕТОВ

Чуркин С. Д.¹, Дубовицкая Т. Д.¹, Маслов Е. Б.¹

¹ ФГБОУ ВПО «Стерлитамакская государственная педагогическая академия им. Зайнаб Бишиевой», г. Стерлитамак, Россия (453111, г. Стерлитамак, пр. Ленина, 49), e-mail: sspa@sspa.bashtel.ru

В статье отражены особенности профессиональной направленности, учебной мотивации, карьерных ориентаций и их взаимосвязи у студентов различных факультетов. Указано, что выбор вуза и факультета обусловлен внутренним стремлением вчерашнего школьника к получению конкретной профессии, а также вероятностью поступления именно в данный вуз и на данный факультет. Представлены результаты проведенного экспериментального исследования. В качестве испытуемых выступили студенты старших курсов различных факультетов. Выявлено, что чем выше уровень профессиональной направленности у студентов, тем выше мотивация учения в вузе. Студенты различных факультетов характеризуются доминированием тех карьерных ориентаций, которые соответствуют содержанию их будущей профессиональной деятельности. Профессиональная направленность студентов различных факультетов положительно коррелирует с соответствующими их будущей профессии карьерными ориентациями. Студенты с низкой профессиональной направленностью имеют низкую учебную мотивацию и карьерные ориентации, не соответствующие профилю обучения. Знание карьерных ориентаций позволит человеку лучше определиться в своих профессиональных предпочтениях, что необходимо при выборе факультета и будущей специальности.

Ключевые слова: профессиональная направленность, профессиональная депривация, учебная мотивация, карьерные ориентации.

PROFESSIONAL ORIENTATION AND CAREER ORIENTATION, STUDENTS OF VARIOUS FACULTIES

Churkin S. D.¹, Dubovitskaya T. D.¹, Maslov, E. B.¹

¹ Sterlitamak State Pedagogical Academy name Zaynab Biiševoj, Sterlitamak, Russia (453111, Sterlitamak, street Lenin, 49), e-mail: sspa@sspa.bashtel.ru

The article reflects the characteristics of professional orientation, training, motivation, career orientations and their relationships among the students of different faculties. Pointed out that the choice of University and faculty resulted from an internal desire to yesterday's pupil in a specific profession, as well as the likely revenue in the University and the faculty. Presented the results of the pilot study. As the subjects were made by senior students of various faculties. Found that the higher the level of professional orientation of students, the higher the motivation of teaching in high school. Students of different faculties are characterized by the domination of those career orientations, which correspond to the contents of their future professional activities. Professional orientation of students of various faculties positively correlates with their future profession career orientations. Students with low professional orientation have low academic motivation and career orientation, which do not conform to the profile. Knowledge of career orientations allow man to better determine their occupational preferences should be in choosing faculty and the future speciality.

Key words: professional orientation, vocational training deprivation, motivation, career orientation.

Окончание школы и последующее обучение в высшем учебном заведении открывает для молодых людей новые горизонты и перспективы их жизни. В качестве таких новых аспектов можно, в частности, назвать следующие:

1) более высокий социальный статус студента, знаменующий в обществе не только взросление, но и интеллектуальный потенциал вчерашнего школьника;

2) значительное изменение и расширение круга общения;

- 3) большую самостоятельность и свободу в выборе времяпровождения;
- 4) реальный шаг в направлении выбора своей жизненной карьеры.

Даже если выпускник вуза не работает по специальности, сам факт получения вузовского диплома придает уверенность в собственных силах и способностях, ему не надо оправдываться в глазах других людей, почему он не имеет высшего образования. Особенно значимость высшего образования осознается в возрасте после 35–40 лет, когда наличие профессионального опыта позволяет человеку занимать более высокую должность, но при отсутствии диплома об окончании вуза достичь этого значительно сложнее. Все это позволяет объяснить тот факт, что определенная часть школьников, по окончании школы, собирается получать высшее образование, этого хотят и их родители. Этим также объясняется и то, что нередко выбор вуза и факультета обусловлен не столько внутренним стремлением вчерашнего школьника к получению конкретной профессии и наличием у него соответствующих способностей, сколько большей вероятностью и возможностью поступления именно в данный вуз и на данный факультет. Лишь некоторая часть студентов имеет реальные представления о своей будущей профессии, основная же часть знает о профессии преимущественно внешнюю сторону, а иногда только ее название, и имеет лишь самое общее представление о ней. К тому же вузы при проведении профориентационной работы используют различные манипуляции: приукрашивают условия обучения и трудоустройства выпускников и др.

В результате, окончание вуза знаменуется для вчерашних студентов не только получением диплома о высшем образовании, но и новыми проблемами, в качестве которых можно назвать следующие:

- 1) нежелание в силу различных причин работать по приобретенной профессии;
- 2) невозможность устроиться по приобретенной профессии.

В результате может иметь место профессиональная депривация, которая рассматривается как: 1) ограничение, лишение или невозможность субъекта работать по приобретаемой или желаемой им специальности; 2) психическое состояние, обусловленное расхождением профессиональных ожиданий субъекта и возможности их реализации в осуществляемой или овладеваемой им профессиональной деятельности [4].

Появление профессиональной депривации приходится уже на старшие курсы, что негативно сказывается на учебной мотивации студентов. К тому же на старших курсах у студентов нередко формируется познавательное пресыщение, которое характеризуется эмоциональным перегоранием к процессу учебы. Они понимают, что, начав работать, многому придется учиться заново, а абстрактно расширять свой кругозор им уже не интересно. И все же определенная часть студентов намеренно выбирает конкретную профессию и вуз, выражая

стойкое стремление приобрести желанную профессию, работать и совершенствоваться в ней. В этом случае имеет место высокая профессиональная направленность, которую принято рассматривать как «совокупность мотивационных образований (интересов, потребностей, склонностей, стремлений и др.), связанных с профессиональной деятельностью человека и влияющих на выбор профессии, стремление работать по ней и удовлетворенность профессиональной деятельностью»[3]. Выявляют различные уровни профессиональной направленности у студентов, которая, несомненно, отражается на характере их учебной мотивации.

Другим психологическим феноменом, проявляющимся при выборе профессии и влияющим на удовлетворенность выбранной профессией, являются карьерные ориентации личности, которые «отражают ценности карьеры и способ достижения успеха при ее построении; это система оценки личностью этих способов достижения успеха в карьере; это регулятор поведения личности в социальных условиях (Э. Шейн, Н. Л. Кирт, Т. Г. Гнедина). Как отмечает Т. Г. Гнедина, карьерные ориентации возникают в процессе социализации на основе и в результате накопления профессионального опыта в начальные годы развития карьеры и служат для управления, стабилизации и интеграции индивидуальной карьеры» (Цит. по [2])

Принято различать следующие виды карьерных ориентаций: профессиональная компетентность, менеджмент, автономия, стабильность, служение, вызов, интеграция стилей жизни, предпринимательство, каждая из которых специфическим образом проявляется в жизнедеятельности человека, влияет на выбор им будущей профессии. При этом можно предположить, что студенты различных факультетов характеризуются большей выраженностью той карьерной ориентации, которая по своему содержанию соответствует получаемой ими профессии.

В связи с вышеизложенным нас интересуют следующие вопросы:

1) Как взаимосвязаны профессиональная направленность и учебная мотивация студента? То есть, какими особенностями характеризуется учебная мотивация студентов с различным уровнем профессиональной направленности?

2) Как взаимосвязаны профессиональная направленность и карьерные ориентации у студентов различных факультетов?

Ответы на эти вопросы позволят преподавателям лучше понимать студентов, а также строить свою преподавательскую деятельность с учетом уровня профессиональной направленности и карьерных ориентаций студентов.

Нами было проведено экспериментальное исследование. В качестве диагностических методик использовались: 1) методика диагностики уровня профессиональной направленности студентов (Т. Д. Дубовицкая) [3]; 2) методика диагностики учебной мотивации студентов

(А. А. Реан и В. А. Якунин, модификация Н. Ц. Бадмаевой) [1]; методика «Якоря карьеры» Э. Шайна – для исследования карьерных ориентаций [5].

В качестве испытуемых выступили студенты вузов г. Стерлитамак: 65 студентов юридического факультета, 30 студентов физико-математического факультета; 34 студента факультета экономики и управления; 32 студента, получающих профессию «педагог-психолог». Проведенное исследование позволило получить следующие результаты.

Самый высокий уровень профессиональной направленности выявлен у студентов юридического факультета (среднее арифметическое составило 14,81 балла), самый низкий – у студентов, получающих профессию «педагог-психолог» (10,43 балла), у студентов физико-математического факультета и будущих менеджеров средние арифметические показатели профессиональной направленности составили, соответственно, 14,06 и 11,43 балла (см. рис. 1).

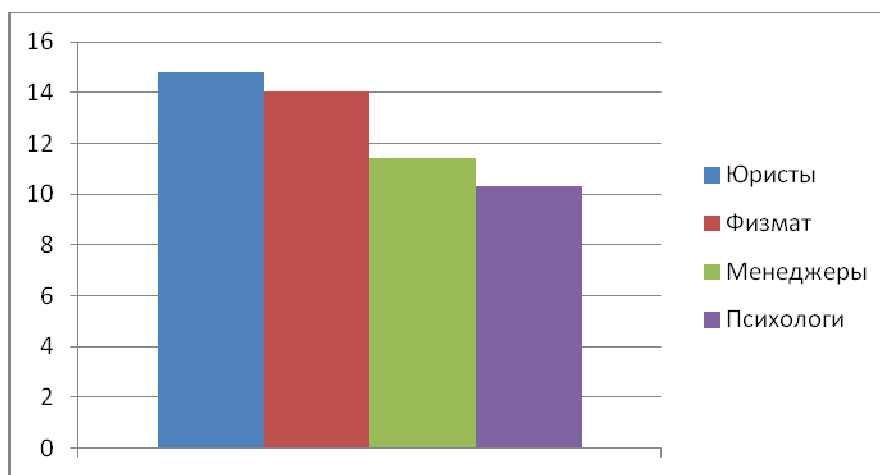


Рис. 1. Средние арифметические показатели профессиональной направленности у студентов различных факультетов

Высокий уровень профессиональной направленности у студентов юридического факультета вполне объясним, поскольку они получают одну из самых популярных в обществе профессий. Низкий уровень профессиональной направленности у студентов-психологов можно объяснить неразвитостью психологической службы в стране, а также низким уровнем оплаты работы в социальной сфере. Имея внутренний интерес к деятельности психолога, студенты психологических факультетов понимают, что эта профессия предъявляет к ним высокие требования, которым они не в состоянии соответствовать в силу недостаточности профессиональной подготовки, а также жизненного опыта. Дополнительное обучение и образование по данной специальности требует серьезных материальных затрат, а также помощи со

стороны старших коллег, что может быть обеспечено только в психологических центрах и лабораториях, число которых у нас в стране очень ограничено.

Для выявления того, как отражается уровень профессиональной направленности на учебной мотивации, были вычислены соответствующие показатели корреляции. В результате установлено, что уровень профессиональной направленности положительно связан практически со всеми видами учебных мотивов: профессиональными мотивами ($r_{xy} = 0,745$; $p < 0,001$), учебно-познавательными мотивами ($r_{xy} = 0,427$; $p < 0,001$), социальными мотивами ($r_{xy} = 0,405$; $p < 0,001$), коммуникативными мотивами ($r_{xy} = 0,256$; $p < 0,01$), мотивами престижа ($r_{xy} = 0,249$; $p < 0,01$), мотивами творческой самореализации ($r_{xy} = 0,227$; $p < 0,05$). Отсутствовала значимая корреляция с мотивом избегания ($r_{xy} = - 0,102$; $p > 0,05$). Представленные результаты свидетельствуют о важности высокого уровня профессиональной направленности студентов для успешности их профессиональной подготовки.

Также были вычислены средние арифметические показатели карьерных ориентаций у студентов различных факультетов (см. табл. 1).

Таблица 1

Средние арифметические показатели карьерных ориентаций студентов

№ п\п	Карьерные ориентации	Юристы	Физмат	Менеджеры	Психологи
1	Профессиональная компетентность	26,96	24,46	24,51	22,06
2	Менеджмент	33,06	32,00	37,89	35,50
3	Автономия	30,45	33,29	34,86	31,19
4	Служение	33,74	37,00	31,17	29,00
5	Вызов	28,22	29,71	30,57	24,25
6	Интеграция стилей жизни	31,28	36,58	34,97	34,69
7	Предпринимательство	25,85	31,29	35,26	30,31

Полученные результаты свидетельствуют о том, что самые высокие показатели карьерной ориентации – «профессиональная компетентность» выявлены у студентов юридического факультета (26,96 балла), самые низкие показатели – у студентов-психологов (22,06 балла). У студентов физико-математического факультета они составили 24,46 баллов, у будущих менеджеров 24,51 балла. При подсчете учитывался суммарный балл по каждой шкале. Для человека с доминированием такой ориентации важно быть мастером своего дела, профессионалом высокого уровня. Возможность руководить другими людьми представляет для него интерес лишь как условие для продвижения в своем профессиональном деле. Такие люди

готовы к постоянному совершенствованию в своей профессии. Ради этого они жертвуют личным временем и другими интересами. Низкие показатели карьерной ориентации – «профессиональная компетентность» у студентов-психологов можно объяснить, по-видимому, имеющимися у них самыми низкими показателями профессиональной направленности.

Самые высокие показатели карьерной ориентации – «менеджмент» выявлены у студентов, будущих менеджеров (37,89 балла), что вполне соответствует характеру получаемой ими профессии. Для данной категории людей характерно стремление к руководящей деятельности. С опытом работы и возрастом эта карьерная ориентация проявляется сильнее.

На втором месте по выраженности данной карьерной ориентации находятся студенты-психологи (35,50 балла). У студентов-юристов и студентов физико-математического факультета данные показатели составили, соответственно, 33,06 и 32,00 балла.

Самые высокие показатели карьерной ориентации – «автономия» выявлены у будущих менеджеров (34,86 балла). Для таких людей на первом месте стоит свобода – в принятии решений, в распределении своего времени, в определении содержания и характера выполнения своей работы. Возможности для реализации данного стремления приходят с достижением профессионального мастерства, либо обусловлены самим характером работы, предполагающей более-менее свободный график, индивидуальный стиль осуществления деятельности.

Самые высокие показатели карьерной ориентации – «служение» выявлены у студентов-юристов (33,74 балла) и студентов физико-математического факультета (37,00 балла). Основными ценностями людей с данной ориентацией являются «работа с людьми», «служение человечеству», «помощь людям», «желание сделать мир лучше» и т.д.

Самые высокие показатели карьерной ориентации – «вызов» выявлены у менеджеров (30,57 балла). Основными ценностями при карьерной ориентации данного типа являются: конкуренция, победа над другими, преодоление препятствий, решение трудных задач. Самые низкие показатели данной ориентации выявлены у студентов-психологов (24,25 балла), что также соответствует характеру их будущей профессиональной деятельности.

«Интеграция стилей жизни» доминирует у студентов-менеджеров (34,97 балла) и студентов-психологов (34,69 балла). Такие люди стремятся к тому, чтобы всё в их жизни (семья, работа, отдых) было сбалансировано. Они больше ценят свою жизнь в целом, где живут, как совершенствуются, чем конкретную работу, карьеру или организацию.

«Предпринимательство» в наибольшей степени выражено у студентов-менеджеров (35,26 балла), что также соответствует характеру их будущей профессиональной деятельности. Лица с такой карьерной ориентацией стремятся создавать что-то новое, способны пре-

одолевать препятствия, готовы к риску. Они не желают работать на других, хотят иметь свою марку, своё дело, своё финансовое богатство.

Также нами были вычислены показатели корреляции профессиональной направленности и карьерных ориентаций у студентов различных факультетов (см. табл. 2).

Таблица 2

Показатели корреляции профессиональной направленности и карьерных ориентаций студентов различных факультетов

№ п/п	Карьерные ориентации	Юристы N=65	Физмат N=30	Менеджеры N=34	Психологи N=32
1	Профессиональная компетентность	0,403**	0,373*	0,307	0,076
2	Менеджмент	0,349**	-0,128	0,348*	-0,499**
3	Автономия	-0,047	-0,295	-0,051	0,014
4	Служение	0,285*	0,128	0,080	-0,070
5	Вызов	0,268*	-0,026	0,137	0,091
6	Интеграция стилей жизни	-0,034	0,081	0,118	-0,039
7	Предпринимательство	0,198	-0,226	0,286	-0,107

В результате корреляционного анализа было выявлено, что профессиональная направленность положительно связана со следующими карьерными ориентациями: профессиональной компетентностью у студентов-юристов ($r_{xy} = 0,403$; $p < 0,01$) и студентов физмата ($r_{xy} = 0,373$; $p < 0,05$); менеджментом у студентов-юристов ($r_{xy} = 0,349$; $p < 0,01$) и студентов-менеджеров ($r_{xy} = 0,348$; $p < 0,01$); служением у студентов-юристов ($r_{xy} = 0,285$; $p < 0,05$); вызовом у студентов-юристов ($r_{xy} = 0,268$; $p < 0,05$). Профессиональная направленность отрицательно связана с менеджментом у студентов-психологов ($r_{xy} = -0,499$; $p > 0,001$).

В целом, проведенное исследование позволяет сделать следующие выводы.

1) Чем выше уровень профессиональной направленности у студентов, тем выше у них мотивация учения в вузе.

2) Студенты различных факультетов характеризуются доминированием тех карьерных ориентаций, которые соответствуют содержанию их будущей профессиональной деятельности.

3) Профессиональная направленность студентов различных факультетов коррелирует с соответствующими их будущей профессии карьерными ориентациями.

Знание человеком своих карьерных ориентаций позволит ему более четко определиться в своих профессиональных предпочтениях, что необходимо при выборе факультета и будущей специальности.

Список литературы

1. Бадмаева Н. Ц. Влияние мотивационного фактора на развитие умственных способностей: Монография. – Улан-Удэ, 2004. – С. 151-154.
2. Головнева И. В., Домбровская К. Ю. Особенности карьерных ориентаций личности студентов старших курсов обучения [Электронный ресурс]. – Режим доступа: http://www.rusnauka.com/8_DN_2011/Psihologia/10_82126.doc.htm (дата обращения 9.03.2012)
3. Дубовицкая Т. Д. Диагностика уровня профессиональной направленности студентов // Психологическая наука и образование. – 2004. – № 2. – С. 82-86.
4. Дубовицкая Т. Д., Маслов Е. Б. Мотивация студентов в условиях профессиональной депривации // http://www.rusnauka.com/25_NNP_2011/Psihologia/8_91628.doc.htm
5. Карьерные ориентации личности («Якоря карьеры») [Электронный ресурс]. – Режим доступа: <http://psytest.info/node/43> (дата обращения 9.03.2012).

Рецензенты:

Маджуга А. Г., д.п.н., доцент, профессор зав. кафедрой психологии Стерлитамакской государственной педагогической академии им. Зайнаб Бишевой, г. Стерлитамак.

Вербицкий А. А., д.п.н., к.псх.н., профессор, заведующий кафедрой социальной и педагогической психологии Московского государственного гуманитарного университета имени М. А. Шолохова член-корреспондент РАО, г. Москва.