

## МОДЕЛЬ ПРОФЕССИОНАЛЬНОЙ ПОДГОТОВКИ БУДУЩИХ СОЦИАЛЬНЫХ РАБОТНИКОВ К СОПРОВОЖДЕНИЮ ДЕТЕЙ, ОСТАВШИХСЯ БЕЗ ПОПЕЧЕНИЯ РОДИТЕЛЕЙ

Голенкова О. В.

*Филиал ФГБОУ ВПО «Российского государственного социального университета» в г. Брянске  
Брянск, Россия (241050 г. Брянск, ул Грибоедова, 19), [golenkovy@yandex.ru](mailto:golenkovy@yandex.ru)*

---

Статья написана на одну из актуальных на сегодняшний день тем: о роли и значении профессиональной подготовки социальных работников для сопровождения детей, оставшихся без попечения родителей. Целью написания статьи является характеристика необходимости применения метода педагогического проектирования и выстраивания модели формирования профессиональной готовности будущего социального работника к сопровождению детей, оставшихся без попечения родителей. В работе представлена модель формирования профессиональной готовности будущего социального работника к сопровождению детей, оставшихся без попечения родителей, включающая в себя совокупность таких компонентов, как целевой, содержательный, технологический, результативно-коррекционный. Определены педагогические условия, необходимые для реализации модели в учебном процессе вуза. Особую важность автор придает значимости включения в содержательный компонент модели таких видов деятельности студентов, как учебно-практическая, исследовательская и волонтерская.

---

Ключевые слова: профессиональная подготовка, сопровождение, проектирование педагогической системы, модель формирования профессиональной готовности, компоненты реализации модели.

## THE MODEL OF VOCATIONAL TRAINING THE FUTURE SOCIAL WORKERS TO THE ACCOMPANIMENT THE CHILDREN WITHOUT PARENTAL CARE

Golenkova O. V.

*Branch FSBEU of HPE «Russian state social university» in Bryansk  
Bryansk, Russia (241050, Bryansk, 19, Griboedov str.), [golenkovy@yandex.ru](mailto:golenkovy@yandex.ru)*

---

The article is written on one of hot topics today: about a role and value of vocational training in the course of accompaniment of children without parental care. The purpose of writing of article is the characteristic of need of application of a method of pedagogical project and forming of model of formation of professional readiness of future social worker to accompaniment of children without parental care. The model of formation professional readiness of future social worker to support of the children without parental care, including set of such components, as target, substantial, technological, productive and correctional is presented in the article. The pedagogical conditions necessary for model at realization are defined. The author gives special importance to the importance of inclusion in a substantial component of this model such kinds of activity, as educational and practical, research and volunteers' activity.

---

Keywords: vocational training, accompaniment, developing of pedagogical system, model of formation of professional readiness, components of realization the model.

Опыт развития профессиональной социальной работы в нашей стране убедительно показал эффективность решения многих социальных проблем средствами профессиональной социальной работы, обозначил значение социального образования как мощного антикризисного, созидательно-стабилизирующего потенциала развития общества. Под профессиональной подготовкой социального работника можно понимать составную часть профессионального образования, имеющую многоуровневый и многоаспектный характер и представляющую собой процесс и результат формирования готовности к профессиональной деятельности.

Целью данной статьи является характеристика необходимости применения метода педагогического проектирования и выстраивания модели формирования профессиональной готовности будущего социального работника к сопровождению детей, оставшихся без попечения родителей. В основе статьи лежит опыт применения в педагогической практике высшей школы таких методов, как проектирование и моделирование.

Оказание помощи детям, по разным причинам оставшимся без попечения родителей («физическим» сиротам и социальным сиротам), является важнейшим направлением социальной политики государства. С точки зрения педагогики сиротство – негативное социальное явление, характеризующее образ жизни несовершеннолетних детей, лишившихся попечения родителей. Понятия «сиротство», «дети-сироты», «сирота» легли в основу научных подходов трудов таких ученых, как А. М. Аксенов, П. Л. Арефьев, Г. И. Гусарова, И. А. Гюбылева, И. Ф. Дементьева, М. В. Мардахаев, Л. Я. Олиференко, В. Н. Ослон, Л. С. Сидорова, Г. Н. Тростанецкая, В. Б. Шамарина, Л. М. Шипицына, Т. И. Шульга, Л. А. Ядвиршис.

Современная социальная работа – это прежде всего практико-ориентированная область знаний, нацеленная на оказание социальной помощи и поддержки людям, составляющим различные по своей природе группы «социального риска». Анализ литературы показывает, что в настоящее время основной методологической парадигмой оказания такой помощи является парадигма сопровождения. Этимологически понятие сопровождение близко к таким понятиям, как содействие, совместное передвижение, помощь одного человека другому в преодолении трудностей. В словаре В. Даля сопровождение трактуется как действие по глаголу «сопровождать», то есть «провождать, сопутствовать, идти вместе для проводов, провожать, следовать» [3].

Система формирования профессиональной подготовки социального работника является педагогической, о чем свидетельствуют выделенные в научной литературе признаки таких систем, а именно:

- служит основанием теоретического осмысления и построения социально-педагогической деятельности специалиста по сопровождению детей, оставшихся без попечения родителей;
- включает определенную совокупность взаимосвязанных средств, методов и процессов для создания организованного, целенаправленного и преднамеренного педагогического влияния на формирование личности с заданными качествами (В. П. Беспалько);
- обеспечивает выполнение ценностно-смысловых, нормативных, технологических и процессуально-результативных функций социально-педагогической деятельности (А. Я. Найн);

– способствует достижению поставленных целей развития специалиста (В. С. Безрукова).

Для построения педагогической системы формирования профессиональной готовности будущего социального работника воспользуемся методом педагогического проектирования. При проектировании педагогической системы существует определенная логика, которая представляется как ряд взаимосвязанных событий. По мнению Гарашкиной Н. В., логика проектирования системы формирования профессиональной подготовки такова: изучение содержания профессиональной деятельности и профессиональной компетентности социального работника; формулировка идей; определение цели; конкретизация задач, которые необходимо решить для реализации формирования профессиональной готовности студентов; определения условий и средств для достижения целей; обобщение результатов реализации в публикациях: программах, методических рекомендациях и др. [2].

Концептуальная модель системы – это аналог системы, отражающей ее ведущий замысел, основные принципы построения и функционирования. При разработке модели подготовки социальных работников мы исходили из общей стратегии развития социального образования в России, где вопрос о специализации является приоритетным. Так, А. М. Панов, Е. И. Холостова указывают на то, что «подготовка кадров по специальности «социальная работа» должна быть в определенной степени направлена на будущую профессиональную деятельность студентов, т.е. иметь не только фундаментальный, но и практико-ориентированный характер» [5]. Модель формирования профессиональной готовности будущего социального работника к сопровождению детей, оставшихся без попечения родителей, предстает в виде целостной системы и включает совокупность таких компонентов, как целевой, содержательный, технологический, результативно-коррекционный (рис.1).

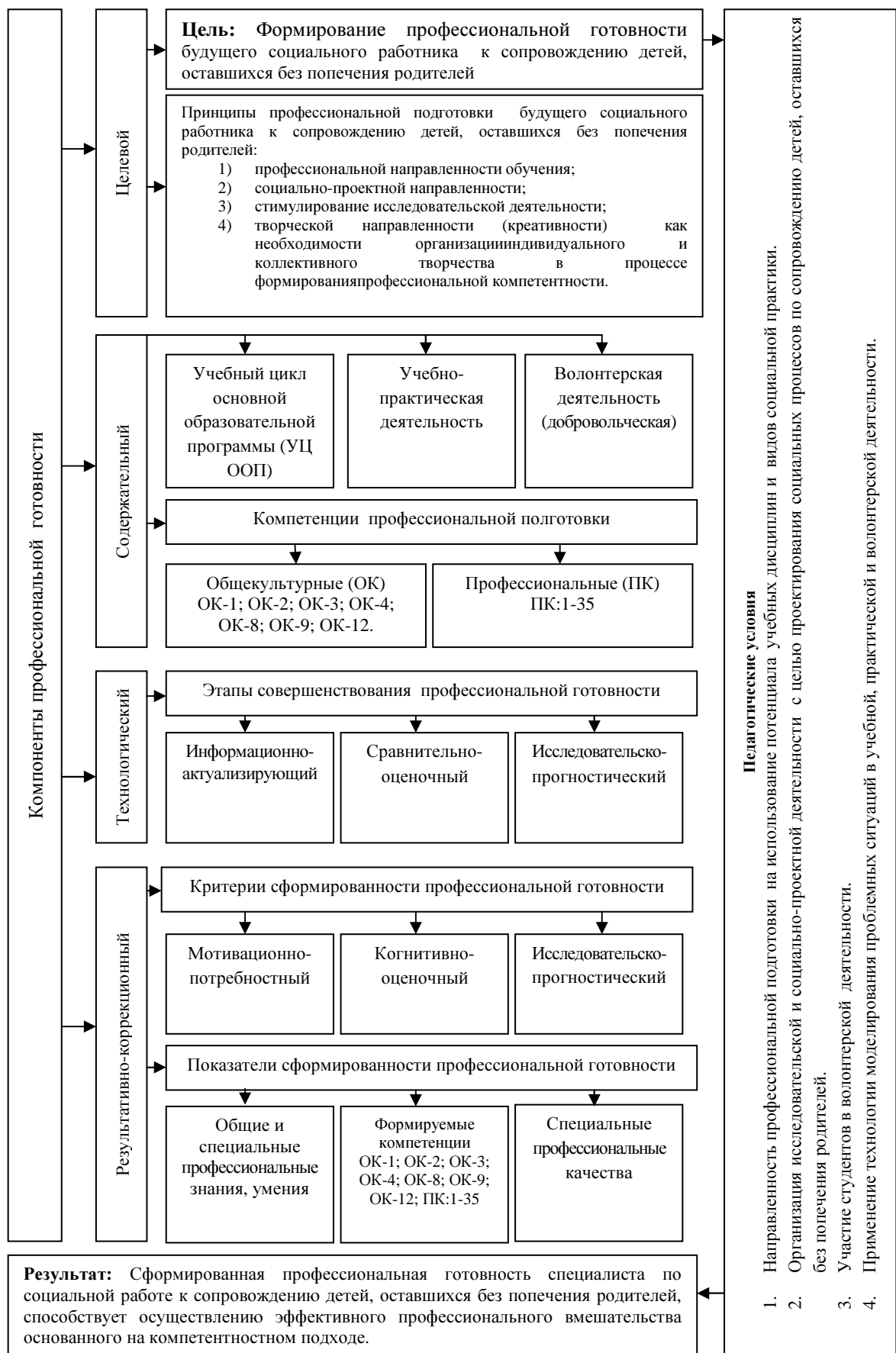


Рис. 1. Модель формирования профессиональной готовности будущего социального работника к сопровождению детей, оставшихся без попечения родителей

Целевой компонент определяется потребностями совершенствования подготовки социального работника в вузе и формирования профессиональной компетентности будущего социального работника. Основной целью деятельности социального работника является содействие в реализации жизненных, потенциально содержащихся в каждом человеке сил для самообеспечения и саморазвития.

Содержательный компонент модели формирования профессиональной готовности будущего социального работника к сопровождению детей, оставшихся без попечения родителей, обусловлен содержанием профессионального обучения, включающим в себя учебный цикл основной образовательной программы (УЦ ООП), учебно-практическую, исследовательскую и волонтерскую (добровольческую) деятельность.

Важнейшим средством профессионального самоопределения является практическая деятельность, так как в ней синтезируются учебно-практическая и волонтерская деятельность, она организуется с первого курса обучения студентов в вузе и создает предпосылки к осознанному выбору будущей профессиональной деятельности, в результате чего образуется взаимосвязанная система знаний и умений. Значение практической деятельности в профессиональном образовании рассматривалось многими педагогами. О взаимообусловленности процессов овладения теоретическими знаниями и формирования практических умений и навыков писали К. Д. Ушинский, Н. К. Крупская, П. П. Блонский, С. Т. Шацкий и другие ученые.

В большей степени усиление практической ориентированности в процессе профессиональной подготовки предполагается в ходе обучения специалистов в области социальной работы. На практическую направленность этой профессии указывают М. Доэл, С. Шардлоу: «В каких бы формах ни осуществлялась социальная работа – с отдельными людьми, семьями, группами или сообществами; с акцентом на помощь, поддержку, защиту, консультирование или социальное развитие, она всегда сохраняет свой практический характер» [4].

Важнейшим требованием к современному образованию становится не только предоставление обучаемым системы знаний, но и вооружение их продуктивными способами, умениями приобретать, применять на практике, преобразовывать и вырабатывать самостоятельно новые научные знания в любой сфере своей будущей профессиональной деятельности [1].

На кафедре социальной работы и социального права филиала РГСУ в г. Брянске накоплен богатый опыт подготовки высококвалифицированных специалистов по социальной работе. Этому способствует поставленная на систематическую основу научно-

исследовательская деятельность студентов, осуществляемая в рамках функционирования Студенческой академии социальных наук.

Как правило, в основе деятельности Студенческой академии социальных наук лежат те проблемы, которые кафедра изучает на протяжении многих лет или которые могут быть интересны ей на перспективу. Так, интегральными научно-теоретическими разработками кафедры социальной работы и социального права служат такие темы:

- «социальная работа – феномен современного общества»;
- «региональные проблемы социальной защиты детей, оставшихся без попечения родителей».

Волонтерство в современной теории и практике социальной работы рассматривается как целенаправленное, систематическое привлечение к социально значимой деятельности добровольных помощников; формирование инициативных групп благотворительной направленности. «Волонтерская деятельность – это широкий круг деятельности, который включает традиционные формы взаимопомощи и самопомощи, осуществляется добровольно на благо широкой общественности и не предполагает денежного вознаграждения» [6].

Значимую роль в содержательном компоненте профессиональной готовности будущего социального работника к сопровождению детей, оставшихся без попечения родителей, приобретает волонтерская деятельность студентов. Это объясняется несколькими причинами. Во-первых, волонтерская деятельность студентов способствует формированию мотивов на дальнейшую профессиональную деятельность. Во-вторых, волонтерская деятельность в интернатных учреждениях является незаменимой помощью социальным работникам и социальным педагогам. В-третьих, взаимодействие студентов-волонтеров с воспитанниками способствует расширению их социальных связей и отношений с окружающим миром, формированию коммуникативных навыков, установлению дружеских отношений и т. д. В-четвертых, деятельность в студенческом отряде создает условия для самореализации студентов, формирования у них профессиональных умений и навыков.

Технологический компонент модели профессиональной подготовки зависит от этапов процесса профессиональной подготовки будущего специалиста по социальной работе к сопровождению детей, оставшихся без попечения родителей, в связи с этим можно выделить следующие этапы:

- этап адаптации и актуализации специалистов к специфике организации и сопровождения детей, оставшихся без попечения родителей (информационно-актуализирующий);
- этап личностного осмысления и принятия идей и концепций профессиональной работы (сравнительно-оценочный);

- этап целенаправленного включения функции профессиональной самореализации в процессе решения и моделирования проблемных ситуаций (исследовательско-прогностический).

Моделируя процесс подготовки студентов университета к социальной работе, необходимо учитывать, прежде всего, следующие условия:

- направленность профессиональной подготовки на использование потенциала всех учебных дисциплин, видов социальной практики и научно-исследовательской работы;
- организация исследовательской и социально-проектной деятельности с целью прогнозирования, проектирования социальных процессов по сопровождению детей, оставшихся без попечения родителей;
- применение технологии моделирования проблемных ситуаций в учебной, практической и волонтерской деятельности;
- участие студентов в научной и волонтерской деятельности;
- использование в учебном процессе активных и интерактивных форм проведения занятий.

Таким образом, традиционная система профессиональной подготовки социальных работников не вносит существенных изменений в формирование готовности студентов к профессиональной деятельности с детьми, оставшимися без попечения родителей. В связи с этим необходимо пересматривать содержание и технологию профессионального обучения студентов. Такой пересмотр предполагает ряд педагогических условий, реализация которых позволяет достигать высокого уровня сформированности всех компонентов профессиональной готовности будущих социальных работников к сопровождению детей, оставшихся без попечения родителей.

### **Список литературы**

1. Богословский В. И. Научное сопровождение образовательного процесса в педагогическом университете: Методологические характеристики: Монография. СПб.: РГПУ, 2000. 142 с.
2. Гарашкина Н. В. Проектирование социального образования в вузе: концепция, модель, технология реализации: Моногр. / Гарашкина Н. В. М-во образования и науки Рос. Федерации, Тамб. гос. ун-т им. Г. Р. Державина. Тамбов, 2004. 230 с.
3. Деменьтьева И. Ф. Дети-сироты: проблемы выживания // Социологические исследования. 1991. № 9. С.72-78.

4. Обучение практике социальной работы: Международный взгляд и перспективы / Под ред. М. Доэла и С. Шардлоу; пер. с англ. / Под ред. Ю. Б. Шапиро. М.: Аспект Пресс, 1997. 223 с.
5. Обучение социальной работе: Преемственность и инновации / Под ред. Ш. Рамон и Р. Сарри; пер с англ. / Под ред. Ю.Б.Шапиро. М.: Аспект Пресс, 1996. 157 с.
6. Шакурова М. В. Методика и технология работы социального педагога. М.: Издательский центр «Академия», 2004. 272 с.

**Рецензенты:**

Ядвиршис Л. А., д.п.н., профессор кафедры педагогики и социального образования Брянского государственного университета им. академика И. Г. Петровского, г. Брянск.

Демидова Т. Е., д.п.н., профессор кафедры естественно-математических дисциплин и методик их преподавания Брянского государственного университета им. академика И. Г. Петровского, г. Брянск.