

УДК 368 (075.8)

К ВОПРОСУ О НЕОБХОДИМОСТИ РЕГИОНАЛЬНОЙ ДИФФЕРЕНЦИАЦИИ ТАРИФОВ ПО СОЦИАЛЬНОМУ СТРАХОВАНИЮ РИСКОВ ВРЕМЕННОЙ НЕТРУДОСПОСОБНОСТИ В РОССИИ

Митин С. Г.¹, Хвостова К. В.²

¹Администрация Новгородской области Великий Новгород, Россия (173005, пл. Победы – Софийская, д.1) e-mail: niac@niac.ru

²ООО «БалтРегионПроект-Строй», Россия, Санкт-Петербург, ул. Крупской д. 3 лит. 1 e-mail: ksenya_hvostova@mail.ru

Авторы выдвигают гипотезу о необходимости региональной дифференциации тарифов социального страхования (по риску временной нетрудоспособности) по регионам России. Исследованы разные типы социальных рисков и особо выделены риски материнства и временной нетрудоспособности, которые также могут быть классифицированы как экономические риски. Соответственно управление данными рисками возможно с помощью страховых механизмов. В статье также представлены результаты исследования территориальной гетерогенности России по регионам страны. Показано, что по показателям числа случаев временной нетрудоспособности и количества дней временной нетрудоспособности в России существует очень значительная региональная дифференциация. По показателю рождаемости совокупность субъектов Федерации является достаточно однородной, поэтому в части вероятности наступления риска материнства применение региональной дифференциации не требуется.

Ключевые слова: региональная дифференциация, социальные риски, временная нетрудоспособность, материнство, тарифы по социальному страхованию.

TO THE PROBLEM OF THE NEED FOR REGIONAL DIFFERENTIATION IN SOCIAL INSURANCE RATES IN RUSSIA (SICKNESS SOCIAL RISK)

Mitin S. G. ¹, Hvostova K. V. ²

¹Novgorod Region Administration, Velikii Novgorod, Russia (173005, Pobedy sqr., - Sofiiskaya, 1) e-mail: niac@niac.ru

²«BaltRegionProekt-Stroy» Saint-Petersburg, ul. Krupskoy, 3 lit.1 e-mail: ksenya_hvostova@mail.ru

The article concerns the idea of regional differentiation in social insurance rates related to sickness social risk in Russia. Among different kinds of risks there is one which is quite difficult to define: it's a social risk. The authors research different types of social risks and concentrates on sickness and maternity as sorts of social risks which can be also classify as economic risks and therefore can be managed by insurance instruments and mechanisms. The article also includes the results of regional heterogeneity research in Russia which illustrates that the probability of sickness social risk varies a lot throughout the regions while the probability of maternity social risks is quite homogeneous.

Keywords: regional differentiation, social risks, sickness, maternity, social insurance rate.

Категория риска является неотъемлемой категорией современной жизни, при этом одним из видов рисков является так называемый экономический риск, характеризующийся наличием следующих признаков:

- 1) возможность возникновения убытка;
- 2) неопределённость, непредсказуемость, случайность этой возможности;
- 3) нежелательность возникновения убытка для экономического субъекта;
- 4) возможность денежного измерения возникшего убытка [2].

Последний признак является исключительно важным для понимания подходов к управлению рисками, одним из которых является страхование.

Многообразие существующих рисков требует выработки подходов к их классификации и типологизации. На сегодняшний день риски обычно классифицируют по таким признакам как:

- ✓ время возникновения;
- ✓ основные факторы возникновения;
- ✓ характер учета;
- ✓ характер последствий;
- ✓ сфера возникновения и другие [2].

Довольно трудно выделяемым и недостаточно чётко определяемым видом риска в настоящее время является социальный риск. В соответствии с трактовкой Международной организации труда «сущность социального риска заключается в утрате заработка или иного трудового дохода, поэтому невозможно говорить о его наличии у лиц, не имеющих работы и заработка» [4]. Другими словами, «социальный риск – риск материальной необеспеченности трудящегося из-за потери возможности участвовать в экономическом процессе» [1].

Изменение материального положения работающих граждан – ключевое в понимании социального риска – позволяет относить социальный риск к категории экономических рисков, поскольку:

- 1) появляется убыток в форме неполученного дохода работающего гражданина;
- 2) возможность изменения материального положения работающего гражданина случайна;
- 3) изменение материального положения работающего гражданина является для него нежелательным;
- 4) убытки, которые были понесены гражданином в случае изменения материального положения, поддаются денежному измерению.

Поскольку социальный риск при выделении такой ключевой его характеристики как материальное положение работающих граждан (следует подчеркнуть, что в этом узком и строгом понимании социального риска он распространяется только на работающих граждан), может быть отнесён к экономическим рискам, это предполагает возможность реализации такого подхода к управлению им как страхование. Однако применение страховых механизмов для управления социальными рисками требует более глубокого изучения природы и специфики видов социальных рисков.

В целом, в российской и международной практике классификация социальных рисков к настоящему моменту является достаточно унифицированной.

Таблица 1. Классификация социальных рисков в российской и международной практике

Классификация социальных рисков в России	Классификация социальных рисков в международной практике
1) необходимость получения медицинской помощи; 2) временная нетрудоспособность; 3) трудовое увечье и профессиональное заболевание; 4) материнство; 5) инвалидность; 6) наступление старости; 7) <u>потеря кормильца</u> ; 8) признание безработным; 9) <u>смерть застрахованного лица или нетрудоспособных членов его семьи, находящихся на его иждивении [3].</u>	1) необходимость получения медицинской помощи; 2) временная нетрудоспособность; 3) трудовое увечье и профессиональное заболевание; 4) материнство; 5) инвалидность; 6) наступление старости; 7) признание безработным [7].

Различия в выделении видов социальных рисков в российской и международной практике связаны с выделением в России двух дополнительных рисков: потеря кормильца и смерть застрахованного лица. Появление этих рисков связано с тем, что в российском законодательстве происходит смешение понятий социального страхования и социального обеспечения, и два отмечаемых риска относятся именно к обеспечению.

И в российской, и в международной практике социальные риски выделяются по факторам возникновения риска, однако обращает на себя внимание факт присутствия такого риска как необходимость оказания медицинской помощи. Между тем, природа данного риска является другой, потому что часто он сочетается с другими социальными рисками: в случаях временной нетрудоспособности, материнства, инвалидности, трудового увечья он наступает наряду с этими специфическими социальными рисками. Иногда он может возникать независимо от наступления других социальных рисков, но при этом такой выделенный выше признак социального риска как изменение материальной обеспеченности работающего не присущ риску необходимости получения медицинской помощи [5].

Следовательно, применительно к риску необходимости получения медицинской помощи можно рассмотреть два случая:

- 1) необходимость получения медицинской помощи связана с возникновением одного из следующих рисков: временная нетрудоспособность, трудовое увечье и профессиональное заболевание, материнство, инвалидность; в этом случае социальная составляющая риска связана с изменением материального положения работающего гражданина в той части, в которой реализуются соответствующие социальные риски;
- 2) необходимость получения медицинской помощи не связана с возникновением других социальных рисков, поэтому не происходит изменение материальной обеспеченности

работающего, и, следовательно, в такой ситуации нецелесообразно говорить о возникновении социального риска как такового.

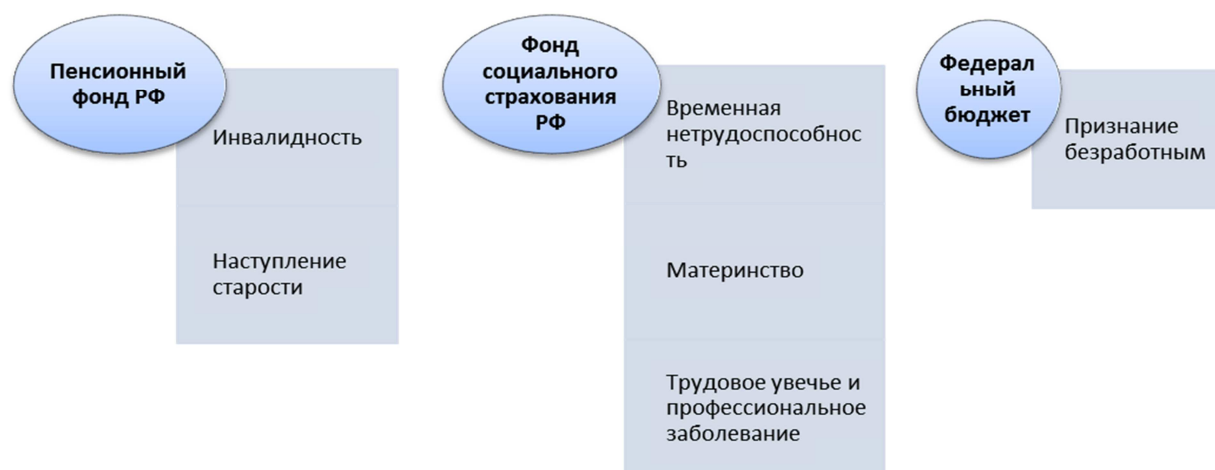
Вышеизложенное позволяет сделать вывод о том, что необходимость получения медицинской помощи сама по себе не является социальным риском, а иногда сопровождается другими видами социального риска. Поскольку необходимость оказания медицинской помощи не может рассматриваться как вид социального риска, для управления этим риском не могут использоваться подходы, разработанные в рамках социального страхования, и применение страховых механизмов связано с использованием методов и инструментария такого вида страхования как медицинское страхование.

Основываясь на выделении в качестве ключевого признака социального риска изменения материального положения работающего, из традиционно рассматриваемых в качестве социальных к социальным рискам можно отнести следующие:

- 1) временная нетрудоспособность;
- 2) трудовое увечье и профессиональное заболевание;
- 3) материнство;
- 4) инвалидность;
- 5) наступление старости;
- 6) признание безработным.

Финансирование расходов по покрытию перечисленных социальных рисков в Российской Федерации осуществляется следующим образом.

Схема 1. Структура финансирования социальных рисков в РФ.



В покрытии рисков безработицы в российской практике сегодня не применяются страховые механизмы, и финансирование программ по выплате пособий безработным осуществляется из средств федерального бюджета, поэтому возможности для применения страховых механизмов существуют только применительно к тем социальным рискам, убытки

от которых покрываются из средств Пенсионного фонда РФ и Фонда социального страхования РФ.

Одной из тенденций развития социального страхования в мире является усиление страховых принципов в управлении социальными рисками. Концептуальным направлением построения такой системы является достижение максимально возможной зависимости между уровнем страховых взносов и выплат. Эта зависимость чрезвычайно важна, поскольку страхование является особой финансовой услугой, которая представляет собой передачу первичными носителями риска за определенную плату своей ответственности по несению бремени риска другому субъекту, специализирующемуся на подобных операциях. Другими словами, субъект, осуществляющий страхование (или субъекты, если их несколько), оплачивает своё право получения страховой выплаты в случае наступления страхового случая. В данном случае перераспределения дохода не происходит, потому что получение страховой выплаты в случае наступления страхового случая обеспечено страховыми взносами в прошлом.

Тем не менее, в России и в ряде других стран зависимость между страховыми взносами и страховыми выплатами сведена к минимуму. Понимая, что она не может быть стопроцентной в силу того, что в системе наряду с собственно страховыми учитываются и должны учитываться и социальные аспекты, в сегодняшней ситуации необходимо повышать уровень этой зависимости. По мнению Мартина Фельдштейна, должна существовать зависимость между уровнем дохода застрахованных, уровнем выплачиваемых ими страховых взносов и уровнем получаемых в случае наступления страхового случая выплат: чем выше доходы застрахованного лица, тем выше получаемые им страховые выплаты [6].

Проблема недостаточного уровня реализации страховых принципов в системе социального страхования в России подтверждается динамикой дефицита / профицита Пенсионного фонда РФ и Фонда социального страхования РФ. Если Пенсионный фонд РФ на временном горизонте 2006–2010 гг. характеризовался наличием профицита бюджета в размере от 6,1 % до 13,6 % от доходов, то Фонд социального страхования с 2007 года характеризовался наличием дефицита до 5,9 %. Это свидетельствует о том, что в той части системы социального страхования, которая относится к социальным рискам, покрываемым в России из Фонда социального страхования РФ, существуют определённые проблемы.

Кроме того, для Фонда социального страхования РФ характерны расхождения между утверждённым и исполненным бюджетами, при этом в 2008–2009 гг. исполнение бюджета было хуже утверждённого плана, что было частично обусловлено воздействием экономического спада на финансовую ситуацию в России.

Тот факт, что Фонд социального страхования характеризуется в последние годы наличием дефицита бюджета, позволяет выделить систему управления покрываемыми им социальными рисками как приоритетную для выявления направлений развития (по сравнению с Пенсионным фондом РФ). Кроме того, следует отметить, что наступление старости является специфическим объёмным видом социального страхования – пенсионным страхованием, а социальные риски, покрываемые из средств Фонда социального страхования, могут рассматриваться как общая группа, объединяемая понятием собственно социального страхования.

Если рассматривать расходы на социальное страхование в совокупности расходов Пенсионного фонда РФ и Фонда социального страхования РФ, то можно выделить тенденцию роста доли расходов из Пенсионного фонда РФ при сокращении доли расходов Фонда социального страхования РФ (с 14,5 % в 2007 году до утверждённых бюджетом 8,7 % в 2011 году). Данная тенденция свидетельствует о существующем в государственной политике перекосе в сторону покрытия социального риска наступления старости при относительном невнимании к управлению другими видами социальных рисков (см. рис. 1).

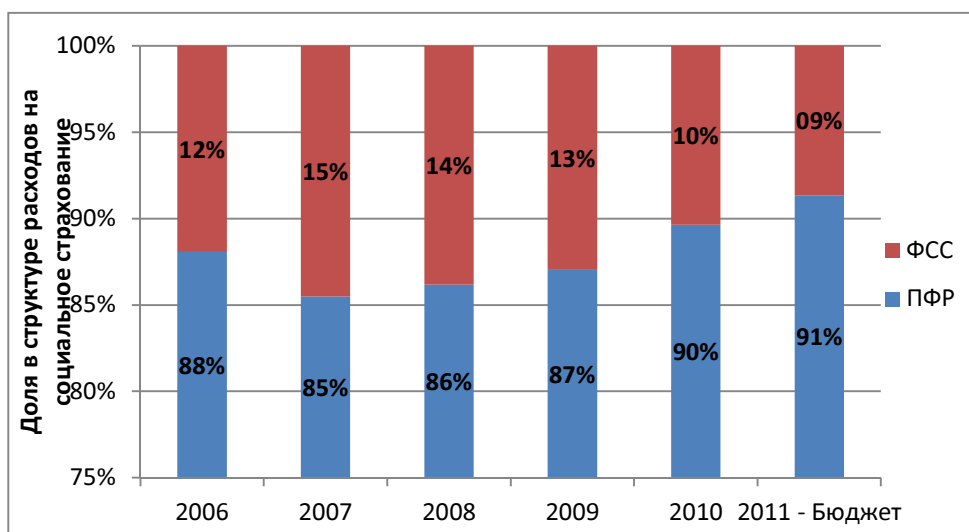


Рисунок 1. Структура расходов на социальное страхование в России (финансируемых из ПФР и ФСС РФ) в 2006-2010 гг.

Усиление страховых принципов в системе управления социальными рисками, убытки от которых покрываются из Фонда социального страхования РФ, требует более жёсткой увязки между собой доходов застрахованных, уровня взносов и уровня выплат. Одним из источников слабой взаимосвязи этих показателей на сегодняшний день в России является то, что тариф взносов един на всей территории страны и составляет 2,9 % от фонда заработной платы. Вместе с тем, для России характерна неоднородность регионов по факторам, оказывающим прямое влияние на вероятность возникновения страхуемых социальных

рисков и на возможность исполнения обязательств по уплатам страховых взносов. Основными видами рисков, покрываемых из Фонда социального страхования, являются риски временной нетрудоспособности и материнства (без покрытия сопутствующих медицинских расходов).

При существующей тенденции к увеличению доли расходов на покрытие социальных рисков временной нетрудоспособности и материнства в структуре расходов Фонда социального страхования РФ (в 2010 году она составила 69,8 %) можно говорить о том, что эти риски становятся всё более значимыми и требуют поиска новых путей к управлению ими.

Обозначенная выше существующая неоднородность регионов Российской Федерации по вероятности наступления социальных рисков, покрываемых из средств ФСС РФ, а также неоднородность по возможностям исполнения обязательств по уплате страховых взносов позволяет говорить о том, что одним из подходов к усилению страховых принципов в системе социального страхования в части социальных рисков, финансируемых из средств Фонда социального страхования РФ, может стать региональная дифференциация страховых тарифов.

В российском законодательстве возможность дифференциации страховых тарифов предусмотрена ст. 18 федерального закона № 165-ФЗ от 16 июля 1999 года «Об основах обязательного социального страхования»: «Дифференциация тарифов страховых взносов на обязательное социальное страхование осуществляется с учетом вероятности наступления социальных страховых рисков, а также возможностей исполнения страховых обязательств»[3].

Рассматривая вопрос о целесообразности применения на практике региональной дифференциации страховых тарифов на социальное страхование, в части рисков, покрываемых из средств Фонда социального страхования РФ, необходимо провести анализ степени региональной неоднородности по вероятности наступления основных социальных рисков – временной нетрудоспособности и материнства, а также по возможности исполнения обязательств по уплате страховых взносов и по размерам доходов, которые служат базой для начисления страховых взносов. Это позволяет выделить следующие показатели для анализа региональной неоднородности.

Таблица 2. Показатели для анализа региональной неоднородности в системе социального страхования в части рисков временной нетрудоспособности и материнства в России

Оцениваемая характеристика	Показатель
Вероятность наступления риска материнства	Показатель рождаемости на 1000 чел.
Вероятность наступления риска	Количество дней временной нетрудоспособности.

временной нетрудоспособности	Число случаев временной нетрудоспособности
Уровень доходов	Среднемесячная начисленная заработная плата
Возможность исполнения обязательств по уплате страховых взносов	Задолженность перед Фондом социального страхования РФ на конец года

Для оценки региональной неоднородности целесообразно использовать коэффициент вариации признаков по субъектам Федерации, который рассчитывается по следующей формуле:

$$V = \frac{\sigma}{\bar{X}} \times 100\% \quad (1), \quad \text{где}$$

V – коэффициент вариации,

σ – среднеквадратическое отклонение оцениваемого признака,

\bar{X} – средняя величина оцениваемого признака.

Градация значений коэффициента вариации по степени неоднородности анализируемой совокупности характеризуется наличием следующих интервалов:

- 1) $V < 17\%$ характеризует абсолютно однородную совокупность;
- 2) V в пределах от 17% до 33% характеризует достаточно однородную совокупность;
- 3) V в пределах $35\text{--}40\%$ характеризует недостаточно однородную совокупность;
- 4) V в пределах от 40% и выше говорит о значительной неоднородности совокупности.

Таблица 3. Анализ неоднородности субъектов Федерации РФ по коэффициенту вариации в 2007–2010 гг. по признакам, характеризующим систему социального страхования в части рисков материнства и временной нетрудоспособности

Показатели	2007	2008	2009	2010
Показатель рождаемости	20,8 %	21,0 %	20,1 %	21,8 %
Число случаев временной нетрудоспособности	70,2 %	89,8 %	92,8 %	95,3 %
Количество дней временной нетрудоспособности	83,8 %	86,5 %	87,9 %	90,0 %
Среднемесячная начисленная заработная плата	40,4 %	38,8 %	38,2 %	37,8 %
Задолженность перед ФСС РФ на конец года	115,3 %	163,1 %	185,2 %	196,9 %

Проведённый анализ региональной неоднородности субъектов Федерации РФ позволил сделать следующие выводы:

- 1) по показателю рождаемости совокупность субъектов Федерации является достаточно однородной, поэтому в части вероятности наступления риска материнства применение региональной дифференциации не требуется;
- 2) по показателям числа случаев временной нетрудоспособности и количества дней временной нетрудоспособности очень значительна региональная дифференциация, которая к тому же имеет тенденцию к росту на протяжении 2007–2010 гг., в связи с чем, по риску временной нетрудоспособности целесообразным является исследование вопроса о применении региональной дифференциации тарифов;

- 3) по среднемесячной начисленной заработной плате субъекты Федерации являются недостаточно однородными, однако необходимость региональной дифференциации по данному признаку требует более глубокого исследования;
- 4) по задолженности перед Фондом социального страхования РФ на конец года совокупность субъектов Федерации очень неоднородна, что также свидетельствует о необходимости исследования вопроса о применении региональной дифференциации тарифов.

Таким образом, проведённые исследования региональной неоднородности субъектов Российской Федерации по признакам, характеризующим систему социального страхования в части рисков временной нетрудоспособности и материнства, свидетельствуют о необходимости исследования возможностей применения региональной дифференциации страховых тарифов, по риску временной нетрудоспособности и по возможности исполнения обязательств по уплате страховых тарифов.

Экономическая необходимость более глубокого исследования в данном направлении может быть обоснована тем, что в 2010 году расходы на покрытие социального риска временной нетрудоспособности составили 37,2 % от всех расходов Фонда социального страхования РФ, 3,8 % – от расходов на социальное страхование РФ (Фонд социального страхования РФ и Пенсионный фонд РФ), 1,1 % – от расходов федерального бюджета РФ, с учётом расходов внебюджетных фондов.

Список литературы

1. Социальная политика: реформа социального страхования / Под ред. Л. А. Беляевой. – М.: Центр комплексных социальных исследований и маркетинга, 1995.
2. Страхование: экономика, организация, управление: Учебник: В 2 т. / СПбГУ, экон. факультет; под ред. Г. В. Черновой. – М.: ЗАО «Издательство «Экономика», 2010. 486 с.
3. Федеральный закон «Об основах обязательного социального страхования» от 16.07.1999 № 165-ФЗ Официальные периодические издания : электронный путеводитель / Рос. нац. б-ка, Центр правовой информации. [СПб.], 20052007. URL: <http://www.nlr.ru/lawcenter/izd/index.html> (дата обращения: 18.09.2012).
4. Фёдорова М. Ю. Понятие социального страхования // Журнал российского права. – 2001. – № 1.
5. Dukhno S. Pisarenko Zh. Current Reform of Russian Pension System. Problems and Perspectives/ International Conference «Current Issues In Management Of Business And Society Development – 2009». May 7–9, 2009. Riga, University of Latvia Section Human Development and Challenges of Management Education.

6. Feldstein M. Rethinking Social Insurance. URL://www.nber.org/feldstein/aeajan8.pdf. (дата обращения: 18.09.2012).

7. Social Security Programs Throughout the World: The Americas, 2007. SSA Publications No. 13-11804, March 2008. URL://www.ssa.org/ (дата обращения: 18.09.2012).

Рецензенты:

Кузнецова Н. П., д.э.н., профессор, экономический факультет СПбГУ, г. Санкт-Петербург.

Ефимова Е. Г., д.э.н., профессор, экономический факультет СПбГУ, г. Санкт-Петербург.