

МОГИЛЬНИК НА ОКРАИНЕ СЕЛЕНИЯ КУРКЛИ

Давудов О. М.

Институт истории, археологии и этнографии Дагестанского научного центра РАН (367030, г. Махачкала, ул. М. Ярагского, 75); davudov.omar@yandex.ru

Курклинский могильник расположен на окраине селения Куркли Лакского района. Здесь при раскопках были выявлены склеп, грунтовая могила с захоронениями животных и грунтовая могила с женским погребением. Погребальные сооружения, погребальный обряд и погребальный инвентарь имеют глубокие местные корни. В то же время конский инвентарь и украшения указывают на влияние племен Юго-Восточной Европы. Выше всех погребальных сооружений залегал склеп. Он перекрывал грунтовую могилу с захоронением животных. Выразительный инвентарь определяет их дату в пределах V века. Причем в хронологическом порядке склеп следует за захоронениями животных. Грунтовая могила с захоронением женщины датируется V–VII вв. Таким образом, выявленные погребальные комплексы Курклинского могильника могут быть датированы в пределах V–VII вв.

Ключевые слова: Куркли, могильник, склеп, погребальный инвентарь, раннее средневековье.

BURIAL-GROUND ON THE OUTSKIRTS OF THE VILLAGE KURKLI

Davudov O. M.

Institute of History, archaeology and ethnography of the Daghestan Scientific Center of Russian Academy of Sciences (367030, Makhachkala, M. Yaragsky St., 75); davudov.omar@yandex.ru

Kurkli burial-ground is located on outskirts of the Kurkli village Laks area. Here at the excavation the tomb, grave pig with animals burial and grave pig with female burial were identified. Burial structures, burial rite and burial inventory have deep local roots. At the same time the equine inventory and jewelry show the influence of the tribes of South-Eastern Europe. Above all burial structures overlay the tomb. It covered the burial with animals. Expressive materials determine their date within the V century. And in chronological order, the tomb follows the animals burial. Groundwater grave with women burials is dated V–VII centuries. Therefore, identifying complexes of Kurkli burial can be dated within the V–VII centuries.

Key words: Kurkli, burial-ground, burial inventory, early Middle Ages.

Курклинский могильник расположен на западной окраине селения Куркли Лакского района, в основании горного склона Турчи, где имеются земледельческие террасы. Здесь над обнажениями костей животных и человека нами был заложен раскоп, где выявлены склеп, грунтовая могила с захоронениями животных и грунтовая могила с женским захоронением.

Склеп, размером 2,10–2,15 x 1,15–1,26 м, ориентированный длиной осью по линии В-3 с некоторым отклонением к югу, был разрушен при ограблении. Сохранившиеся стены были сложены из крупных, продолговатых камней, уложенных ребром. В западной стене сохранился лаз, шириной 0,6 м (рис. 1).

В могильной камере и среди выброса из могилы встречены: обломок конца железного меча (рис. 4, 1), несколько фрагментов серебряных поясных язычков (рис. 4, 19–24); бронзовая обойма (рис. 4, 26); обломки железных изделий, возможно, пряжек (рис. 4, 12–14); бронзовая плоская «лунница» (рис. 4, 44); обломок тонкой медной проштампованной пластинки, вероятно, служившими накладками для пояса (рис. 4, 17); бусы из пасты (рис. 4, 36), синего стекла (бисер), одна полая бронзовая подвеска (рис. 4, 28), а также фрагменты

аспидно-серой лощеной и красной глиняной (со следами густо-красной краски на наружной поверхности) керамики (рис. 2). Некоторые из упомянутых кусков керамики и бусы найдены под выкладкой камней, выложенных грабителями.

Грунтовая могила с захоронениями животных залегала под склепом. Она имела овальную несколько суженную к западу форму и размеры 2,17 x 1,10–1,60 м, ориентирована длинной осью по линии З-В с легким отклонением к югу. В материк могила врезается на 0,56 м.

На конце могилы встречено огромное количество примеси золы, земли и угольков. Могила содержала 13 конских захоронений и одно захоронение крупного рогатого животного. С некоторыми из них обнаружены предметы материальной культуры. Среди них имеются железный наконечник копья с граненой втулкой и пером в виде клинка кинжала, начинающимся прямо от ободка втулки (дл. – 36 см., ширина клинка – 5 см., диаметр втулки – 3,2 см. (рис. 3,1), обломок железных удил с серебряным кольчатым псалием, снабженным двумя серебряными зажимами для соединения с ремнями (рис. 3,10); бронзовые плоские пряжки в виде четырехугольной рамочки. Четыре из них имеют размеры 40 x 42 мм, а два – 26 x 23 мм (рис. 3,3–5,7–9); бронзовая овальнорамчатая литая пряжка (рис. 3,6); серебряная овальная пряжка с петлей для прикрепления к кожаному ремню (рис. 3,12); серебряный поясной наконечник или язычок с закругленными концами – 2 экз., длина – 66 мм (рис. 3,13,14); обломки от язычков пояса (рис. 3,15–17); серебряная подвеска – язычок подтрапещевидной формы (рис. 3,11); серебряное украшение в виде ромба посередине двух кругов (рис. 3,2); бронзовая обойма от украшения в виде согнутой пополам прямоугольной пластинки. Размер 25 x 30 мм и бусы.

Грунтовая могила с женским захоронением (рис. 1) имеет четырехугольную форму, размером 2,15 x 0,56–0,75 м, ориентирована по линии юго-запад-запад-северо-восток-восток. Она содержала остатки растлившегося скелета женщины, уложенной вытянуто на спине головой на юго-запад-запад.

У изголовья могилы с левой стороны погребенного стоял красноглиняный кувшин (рис. 5,2), а с правой стороны – красноглиняный горшок (рис. 5,1). Около кувшина найдена полая бронзовая подвеска (рис. 5,5), зеркало из белого сплава (рис. 5,7). Чуть ниже найдены железный черешковый трехлопастный наконечник стрелы (рис. 5,9), бронзовые браслеты с утолщениями на концах и в середине (рис. 5, 10,11), обломанный железный стержень (рис. 5, 8) и нож с черенком и прямой спинкой (рис. 5,6), а также бронзовая застежка (рис. 5, 4).

Выше горшка найдено костяное цилиндрическое пряслице (рис. 5,3), ниже – скопление большого количества бус. Причем часть бус встречается и в центре могилы.

Характер погребальных сооружений и погребального инвентаря курклинского могильника позволяет ставить его в один ряд с такими памятниками Дагестана, как Карабудахкентский № 3 (II–III вв.), Большой Буйнакский курган (III–V вв.), Верхнечирюртовский могильник (V–VII вв.), нижний слой Галлинского могильника, Тидибский, Ураллинский, Килятлинский, Миатлинский, Чадаколобский, Ансалтинский, Годоберинский, Талойлохский, Согратлинский и др. могильниками V–VII вв. [8].

Вышеописанные погребальные сооружения (склепы и грунтовые могилы) и погребальный обряд (вытянутое на спине положение с ориентацией на юго-запад) характерны для раннесредневековых могильников Дагестана. Они имеют глубокие местные корни. Обряд погребения коней или их частей в Дагестане появляется в предскифское время и с этого времени практиковался здесь до раннего средневековья включительно. Типично местным является и керамический инвентарь. Все это позволяет указать на своеобразную нишу, которую занимает Курклинский могильник в историко-культурной системе раннесредневекового Дагестана. В то же время могильник отражает характер культурно-исторических связей раннесредневекового населения долины Казикумухского Койсу с населением Юго-Восточной Европы и Северного Кавказа. На это указывает конский инвентарь.

Стратиграфические наблюдения за характером могильных комплексов позволяют наметить следующий порядок их расположения, по горизонтам. Выше всех сооружений залегал разграбленный склеп, который перекрывал грунтовую могилу с захоронениями животных. Отсюда и относительная дата наших комплексов: самым поздним по времени сооружением является склеп. Ему предшествует грунтовая могила с захоронениями животных. Хронология грунтовой могилы с женским захоронением требует особого обоснования.

Склеп содержал наиболее архаичные предметы: железный черешковый наконечник стрелы типа «площик» с опущенными концами. Наибольший интерес для датировки представляет трехрогая, пельтовидная лунница, изготовленная из тонкой бронзовой пластинки, с прямоугольным прорезом для петли в верхней части (рис. 4, 44). В российской археологической литературе распространена точка зрения о западном происхождении аналогичных лунниц, в частности, об этом писали такие исследователи, как Кропоткин В. В.; Каргапольцев С. Ю., Бажан И. А. М. П. Абрамова утверждает, что подобные лунницы не получили распространения на территории Северного Кавказа и прилегающих степных районов [1]. Мне, помимо нашей находки на Курклинском могильнике, известны еще две находки трехрогой лунницы – на могильнике Верхняя Рутха (Северная Осетия) [9]. Этот могильник относится к V в. [2]. С. Ю. Каргапольцев и И. А. Бажан полагают, что в IV в. в

Европе бытуют в основном гладкие и штампованные трехрогие лунницы, а в V в. отмечается использование полихромных изделий. [5]. С учетом дальности расстояния между Европой и Дагестаном, вероятно, правомочно относить курклинскую лунницу не к IV в., а к тому же времени, что и лунницы из Верхней Рутхи – к V в.

Склеп перекрывает грунтовую могилу с конскими захоронениями. В этой могиле найден обломок железных удила с серебряными кольчатыми псалями, снабженными двумя серебряными зажимами для соединения с ремнями (рис. 3,10). Аналогичные удила характерны для обширной территории восточной Европы гуннского времени. В. Шкорпил датировал их III в. Однако такие вещи известны и в более позднее время и доживали вплоть до V в. на территории Восточной и Центральной Европы [10]. Более точную дату дают удила из Керченского склепа конца IV – первой половины V в. Эти удила и определяют дату могилы с конскими захоронениями. Следовательно, обе могилы, склеп и грунтовая могила с конскими захоронениями датируются в пределах V в. Причем, склеп хронологически следует за грунтовой могилкой животных.

Дату грунтовой могилы с женским захоронением определяют бронзовые браслеты с утолщениями на концах и посередине, сделанные из тонкой согнутой в прямой угол пластинки (рис. 5,10,11), зеркало и бронзовая застежка в пределах V–VII вв.

Браслеты с тремя утолщениями характерны для памятников раннесредневекового Дагестана [6] и Горной Чечни [3]. Наиболее близки нашим браслетам формы браслетов, обнаруженных вблизи сел Верхний Каранай Исаковым М. И. [5], и браслет, представленный на страницах 57–60 (рис. 5, 7) монографии Д. М. Атаева «Нагорный Дагестан в раннем средневековье (по материалам археологических раскопок Аварии)» без указания места находки. Некоторые исследователи полагают, что они появились в Дагестане в албанское время и получили широкое распространение в раннем средневековье [6]. Более уточненной представляется их дата в пределах V–VII вв., хотя в Дагестане они встречаются и позже. Так, на Агачкалинском могильнике VIII–XI вв. встречен массивный браслет, близкий курклинским. Аналогичные предметы найдены в катакомбах VII–VIII вв. близ Кисловодска, в Чмийских катакомбах VIII–IX вв. и т.д. [3].

Особый интерес представляет зеркало из сплава белого цвета (биллон) с петлей для подвешивания на обратной стороне, вокруг которого изображены ползущие по кругу друг за другом рептилии, похожие на скорпионов (рис. 5, 7). Аналогичные зеркала с теми же изображениями на обороте происходят из нижнего слоя Галлинского могильника, описанные Котовичем В. Г.[7], из окрестностей сел Хунзах, из Дурангинских склепов и Агачкалинского могильника [8]. Они отнесены Атаевым Д. М. к V–VII вв.

Бронзовая застежка, названная Н. Д. Путинцевой подвеской («пуговицей») (рис. 5,4), находит аналогии на Верхнечирюртовском могильнике V–VII вв. (мог. 40). Этот могильник А. К. Амброз датирует концом VII – первой половиной VIII в. – [2], Гуни [3]. См. также: [4]. Аналогичные застежки происходят из памятников Северного Кавказа VII–VIII вв. М. Х. Багаев датирует их V–VIII вв., оговорившись, что они встречаются и в более поздних памятниках степной территории [3].

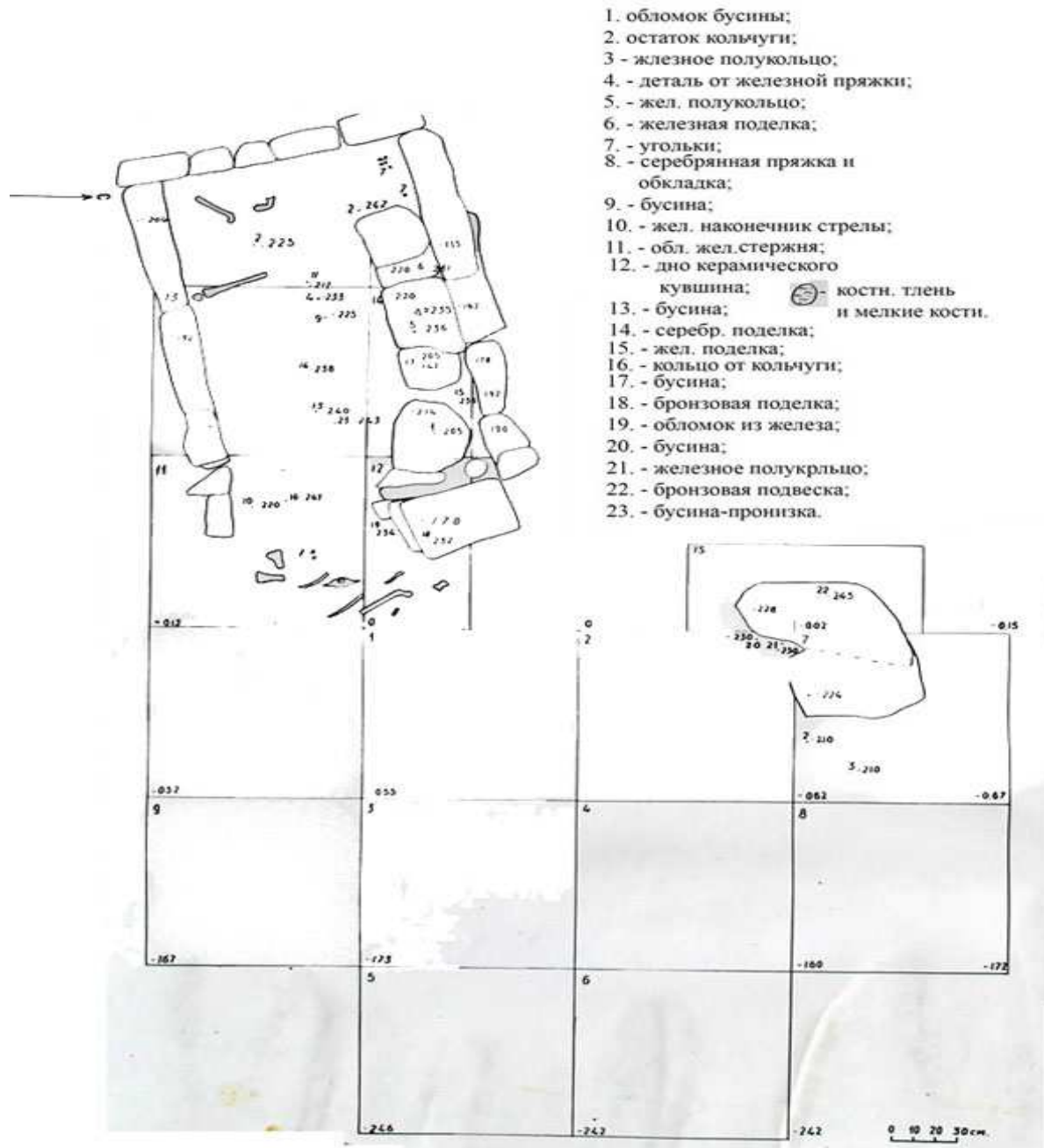


Рис. 1. План раскопа после расчистки. Проявились очертания склепа и грунтовой могилы

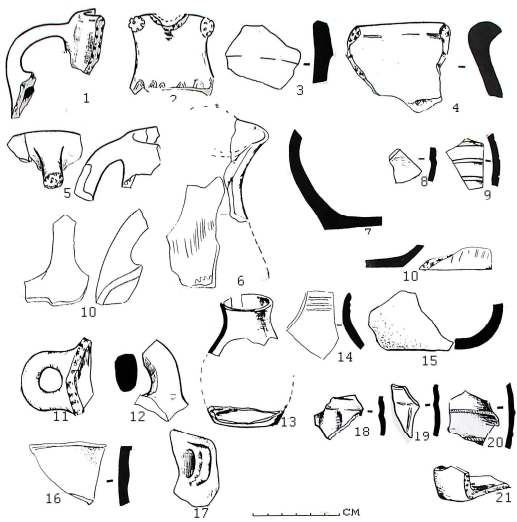


Рис. 2. Обломки керамических сосудов из склепа

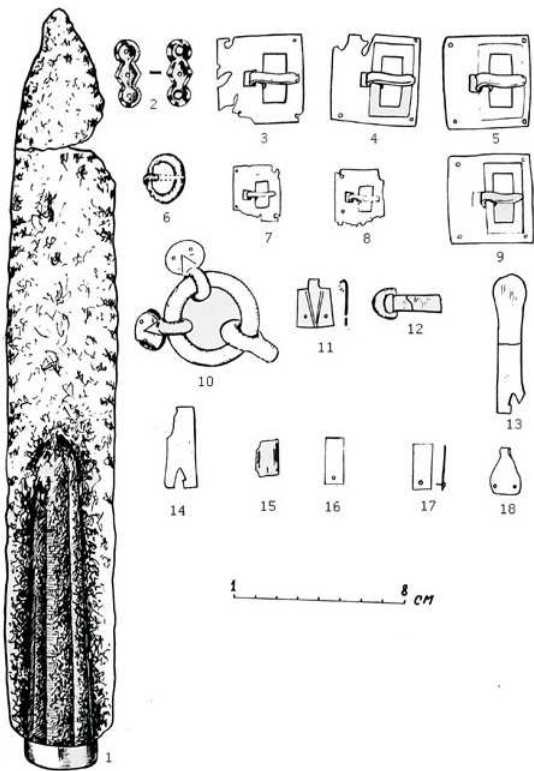
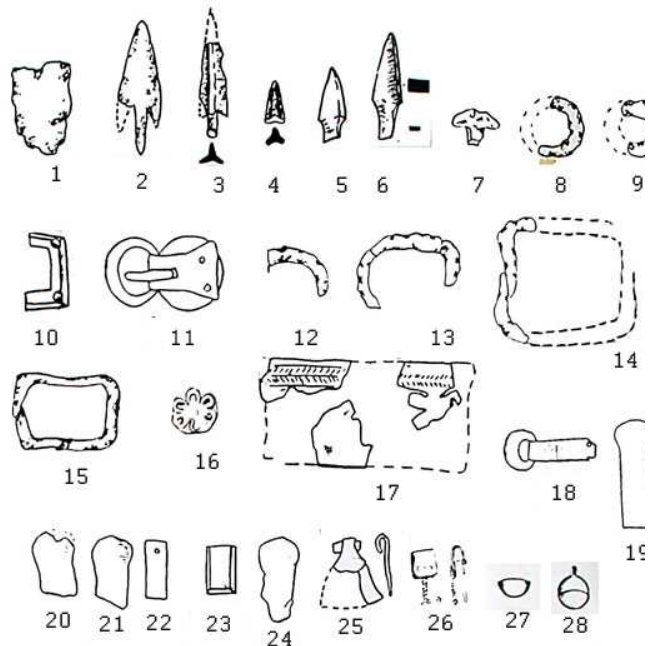


Рис. 3. Инвентарь из грунтовой могилы с конскими захоронениями.
1 – железо; 2, 10 – 18 – серебро; 3, 4, 5, 6, 7, 8, 9 – бронза

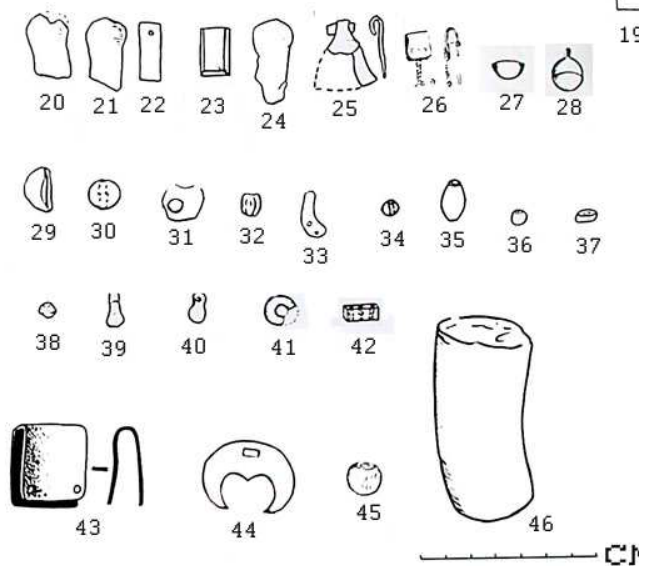


Рис. 4. Находки из склепа и прилегающей площади. 1, 2, 3, 4, 7 – 9, 12 – 15 – железо; 5, 6, 33 – кость; 11, 12, 17, 26, 28, 43, 44 – бронза; 16 – золотая фольга; 18 – 21, 24, 25 – серебро; керамика – 46



Рис. 5. Инвентарь из грунтовой могилы с захоронением женщины. 1,2, 3 – керамика; 4, 5, 10, 11 – бронза; 6, 8, 9 – железо; 7 – биллон

Таким образом, выявленные комплексы Курклинского могильника могут быть датированы в пределах V–VII вв. н.э.

Дальнейшие раскопки этого интереснейшего памятника культуры племен Дагестана раннесредневекового времени дали бы многое для исследования культурно-исторической и этнической истории племен долины Казикумухского Койсу Дагестана.

Список литературы

1. Абрамова М. П. О датировке некоторых лунниц с территории Дагестана // Древности Северного Кавказа. – Махачкала, 1998. – С. 61 – 67.
2. Амброз А. К. Хронология древностей Северного Кавказа. – М.: Наука, 1989. – С. 41, 128.
3. Багаев М. Х. Культура Горной Чечни и Дагестана. IV в. до н.э. – XII в. н.э. – М.: Наука, 2008. – С. 142, 143. Рис. 228, 3; 229,3; 230,2.

4. Дмитриев А. В. Погребения всадников и боевых коней в могильнике эпохи переселения народов на р. Дюрсо близ Новороссийска // Советская археология. – 1979. – № 4. Табл. 48, 49, 88.
5. Исаков М. И. Археологические памятники Дагестана. (Материалы к археологической карте). – Махачкала: Дагкнигоиздат, 1966. – С. 50. Табл. 10, 2.
6. Котович В. Г., Мунчаев Р. М., Путинцева Н. Д. Некоторые данные о средневековых памятниках Горного Дагестана // Материалы по археологии Дагестана. – Махачкала, 1961. – Вып. II. – С. 256. – Рис. 4, 2, 4, 278.
7. Котович В. Г. Археологические работы в Горном Дагестане // Материалы по археологии Дагестана. – Махачкала, 1961. – Вып. II.
8. Смирнов К. Ф. Археологические исследования в Дагестане в 1948 – 1950 годах // Краткие сообщения Института истории, материальной культуры. – Л., 1952. – XLV. – С. 208–219. Рис. 8, 39.
9. Уварова П. С. Могильники Северного Кавказа // Материалы по археологии Кавказа. – М., 1900. – Вып. VIII. – С. 237.
10. Шкорпил В. Заметка о рельефе на памятнике с надписью Евпатория // Материалы по археологии Кавказа. – СПб., 1910. – Т. 37. – С. 33–34.

Рецензенты:

Гаджиев Муртузали Серажутдинович, доктор исторических наук, профессор, заведующий отделом археологии Института истории, археологии этнографии Дагестанского научного центра Российской академии наук, г. Махачкала.

Гмыря Людмила Борисовна, доктор исторических наук, ведущий научный сотрудник отдела археологии Института истории, археологии этнографии Дагестанского научного центра Российской академии наук, г. Махачкала.