

СТРУКТУРА ОФТАЛЬМОПАТОЛОГИИ В АМУРСКОЙ ОБЛАСТИ

Выдров А. С.¹, Комаровских Е. Н.²

¹ ГБОУ ВПО Амурская государственная медицинская академия Минздрава России, г. Благовещенск, ул. Горького 95;

² ГБОУ ВПО Красноярский государственный медицинский университет им. проф. В. Ф. Войно-Ясенецкого Минздрава России, Красноярск, ул. Партизана Железняка 1.

В исследовании представлена динамика общей заболеваемости глаз и его придаточного аппарата в Амурской области среди городского и сельского населения в различных возрастных группах на протяжении последних 12 лет. С 1999 по 2010 год заболеваемость офтальмопатологией населения области возросла на 64 % (с 68,1 до 111,4 ‰). В среднем за год исследуемый показатель увеличивался на 5,5 % с явно выраженной тенденцией к дальнейшему росту. Показатель общей заболеваемости городского населения Амурской области офтальмопатологией увеличился с 1999 по 2010 г. на 51 % (с 94,1 до 142,4 ‰). Среди сельского населения общая заболеваемость возросла за этот период на 138 % (с 20,6 до 49,0 ‰). Сравнивая анализируемые показатели среди городского и сельского населения, мы обратили внимание на более динамичный рост среди сельского населения. За 1999–2010 годы общая заболеваемость в селе увеличилась на 138 %, в то время как в городе прирост составил «всего» 51%.

Ключевые слова: офтальмопатология, общая заболеваемость, Амурская область.

STRUCTURE OPHTHALMOPATHOLOGY IN AMUR REGION

Vydrov A. S.¹, Komarovskikh E. N.²

¹ Amur State Medical Academy of the Ministry of the Russian Federation Blagoveshchensk, str. Gorkogo 95;

² Krasnoyarsk State Medical University named after prof. V. F. Voino-Yasenetsky, Krasnoyarsk, str. Patizana Zheleznyaka 1

The study shows the dynamics of the overall incidence of eye and adnexa in the Amur region in the urban and rural population in various age groups over the past 12 years. From 1999 to 2010 the incidence of increased ophthalmopathy population by 64 % (from 68,1 to 111,4 ‰). In an average year study on the index increased 5,5 % with a pronounced tendency for further growth. Incidence rate of general urban population of the Amur region ophthalmopathy increased from 1999 to 2010. by 51% (from 94,1 to 142,4 ‰). Among the rural population, an increased incidence of schaya during this period by 138% (from 20,6 to 49,0 ‰). Comparing the indicators analyzed in the urban and rural population, we focus on the more dynamic growth of the rural population. For the 1999–2010 years, the overall incidence in the village has increased by 138 %, while in an increase of "only" 51%.

Key words: ophthalmopathy, the overall incidence, Amur Region.

Введение

Распространенность болезней глаз и состояние остроты зрения являются важными социально-гигиеническими показателями здоровья трудоспособности населения. Эти же показатели составляют основу для перспективного планирования обеспечения населения офтальмологической помощью [2].

В настоящее время установлено, что климато-географические, социальные, исторические, расовые, генетические и культурные факторы могут влиять на характер глазной патологии [3, 9, 10]. В различных регионах мира накоплен большой фактический материал по влиянию этих факторов на распространенность глазных заболеваний [3, 5, 9]. Изучение закономерностей распространенности глазных заболеваний и их географии важно

не только для выявления причинно-следственных связей, но и механизмов их возникновения [6, 7, 10].

В комплекс географических условий, влияющих на здоровье населения, входят экономико-географические (социальные и гигиенические особенности жизни населения), а также физико-географические факторы (биотические, физические и химические) [1, 3, 4].

Известно, что не только ландшафтно-географические, но и климатические условия местности накладывают определенный отпечаток на структуру и особенности течения некоторых видов глазной патологии [1, 4, 6, 10]. Установлено, что и этнические факторы оказывают существенное влияние на структуру, распространение и течение многих заболеваний органа зрения [4]. В целом, эпидемиология глазных заболеваний остается еще малоизученной. В последние десятилетия в Российской Федерации не проводилось подобных исследований. Основные труды относятся к 60–70 годам 20 века.

Цель и задачи исследования

Целью работы является изучение общей заболеваемости офтальмопатологией жителей Амурской области в разных возрастных группах с 1999 по 2010 г. среди городского и сельского населения.

Материалы и методы

Проанализированы данные годовых статистических отчетов ЛПУ за 1999–2010 гг., предоставленные в Амурский медицинский информационно-аналитический центр. Общая и первичная заболеваемость рассчитаны по классическим формулам на 1000 населения в промилле (‰).

Результаты исследования

Нами прослежена динамика общей и первичной заболеваемости глаз и его придаточного аппарата в различных возрастных группах у городского и сельского населения Амурской области с 1999 по 2010 г. За 12 лет общая заболеваемость глаз и его придатков населения Амурской области возросла на 64 % (с 68,1 до 111,4 ‰). В среднем за год показатель увеличивался на 5,5 %, с выраженной тенденцией к дальнейшему росту. Показатель общей заболеваемости городского населения Амурской области офтальмопатологией вырос на 51 % (с 94,1 до 142,4 ‰). Полученные данные свидетельствуют, что общая заболеваемость офтальмопатологией среди сельского населения за исследуемый период возросла на 138 % (с 20,6 до 49 ‰) (рис. 1).

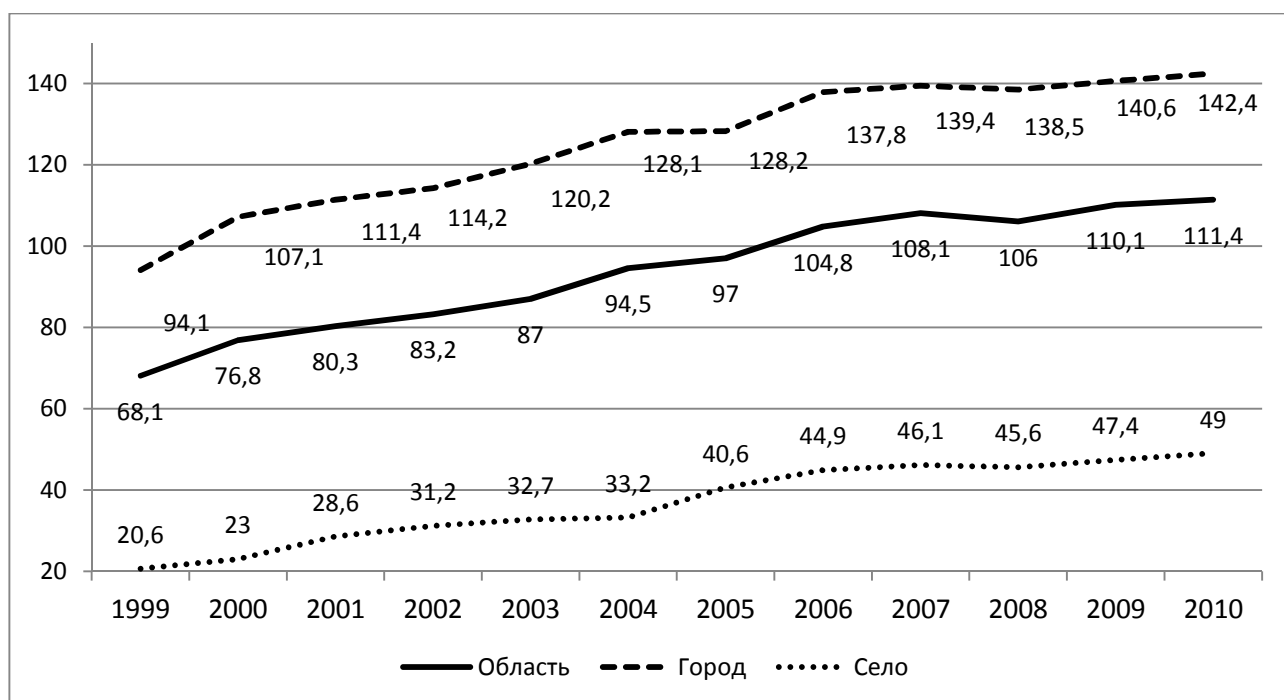


Рис. 1. Общая офтальмопатология Амурской области (%)

Анализируя показатели общей заболеваемости глаз и его придаточного аппарата в различных возрастных группах на протяжении всего периода наблюдения, нами было выявлено, что максимально высокие значения среди подростков 15–17 лет. С 1999 по 2002 год общая заболеваемость офтальмопатологией в этой группе выросла с 101,8 до 113,4 ‰, далее к 2004 году отмечено снижение до минимальных – 98,2 ‰ за весь период наблюдения, с последующим увеличением до 138,4 ‰ к 2010 году. Нами установлено, что среди лиц старше 18 лет общая заболеваемость офтальмопатологией в Амурской области за 12 лет выросла на 69 % с 68,4‰ (1999) до 115,2 ‰ (2010). Среди детей до 14 лет анализируемый нами показатель в 1999 году был на уровне 57,7 ‰, к 2005 году достиг своего максимума – 99,1 ‰ с последующим снижением до 88 ‰ к 2010 году (рис. 2).

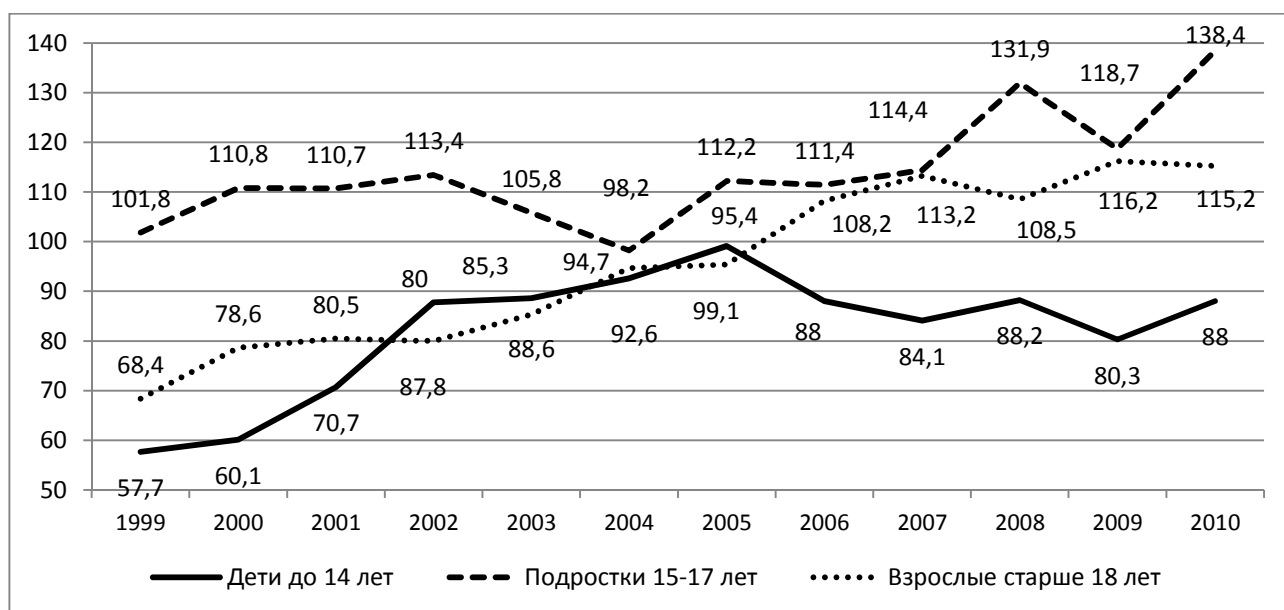


Рис. 2. Общая офтальмопатология различных возрастных групп населения Амурской области (‰)

Как следует из полученных нами данных, значения изучаемого показателя у городского населения были наиболее высокими среди подростков 15–17 лет. Однако с 2000 по 2004 год нами отмечено снижение общей заболеваемости офтальмопатологией с 143,1 до 114,3 ‰, с последующим ростом до 159,8 ‰ к 2010 году. Было установлено, что с 1999 по 2010 год общая заболеваемость глаз и его придатков среди взрослых старше 18 лет увеличилась на 40 % (с 106,1 до 148,4 ‰), с достаточно стабильной динамикой в 3,5 % в год. Хотелось бы отметить, что с 1999 по 2005 год среди детей до 14 лет отмечено резкое увеличение общей глазной заболеваемости на 68 % (с 78,6 до 131 ‰), с последующим снижением до 101,9 ‰ к 2009 году (рис. 3).

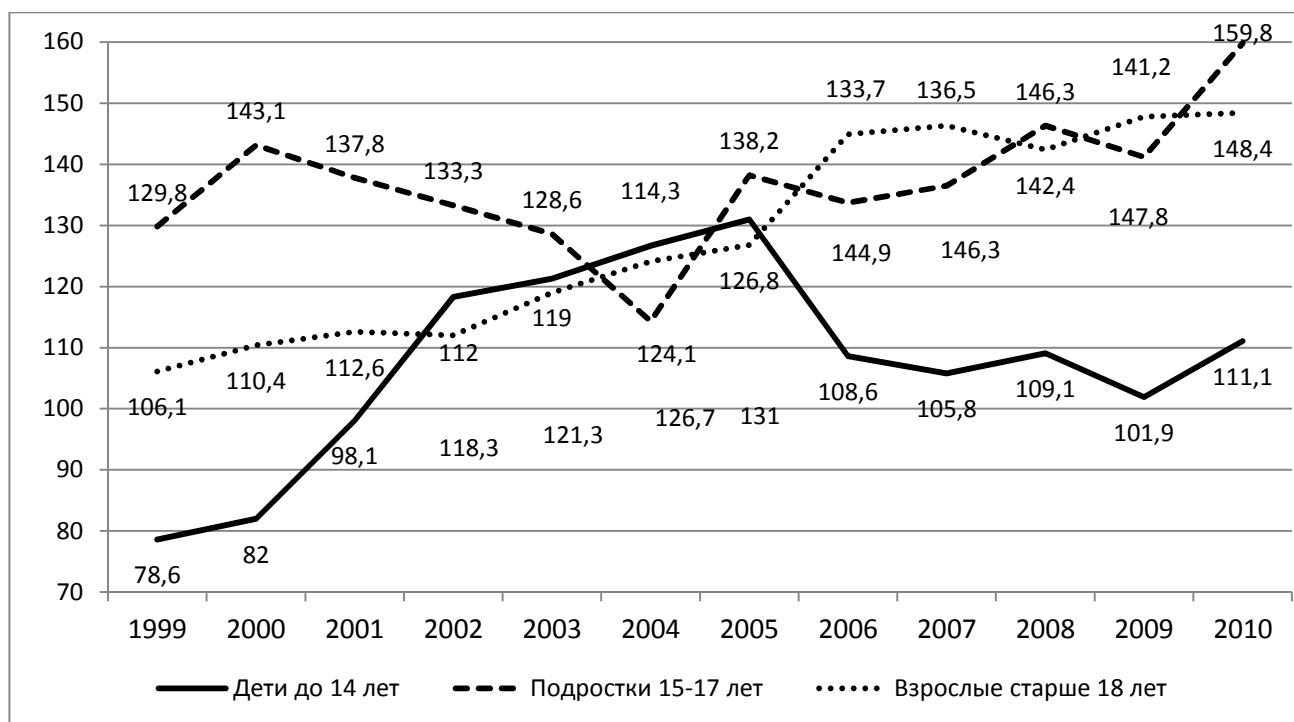


Рис. 3. Общая офтальмопатология различных возрастных групп городского населения Амурской области (‰)

При анализе данных годовых отчетов ЛПУ по Амурской области установлено, что самый высокий показатель общей заболеваемости офтальмопатологией наблюдается у сельского населения среди подростков 15–17 лет. Так, с 1999 по 2010 год отмечено увеличение показателя практически в 2 раза (с 45,2 до 88,9 ‰), с последующим незначительным уменьшением в 2005 году до 59,7 ‰. Нами установлено, что общая заболеваемость глаз и его придаточного аппарата у детей до 14 лет, проживающих в сельской местности, за последние 12 лет выросла почти в 2 раза. Так, в 1999 году этот показатель составлял 29,9 ‰, а к 2010 году – уже 47,9 ‰. Выявлено, что общая заболеваемость среди взрослого сельского населения за исследуемый период увеличилась на

185 % – с 17,3 ‰ в 1999 до 49,2 ‰ в 2010 году, с четковыраженной тенденцией к дальнейшему росту (рис. 4).

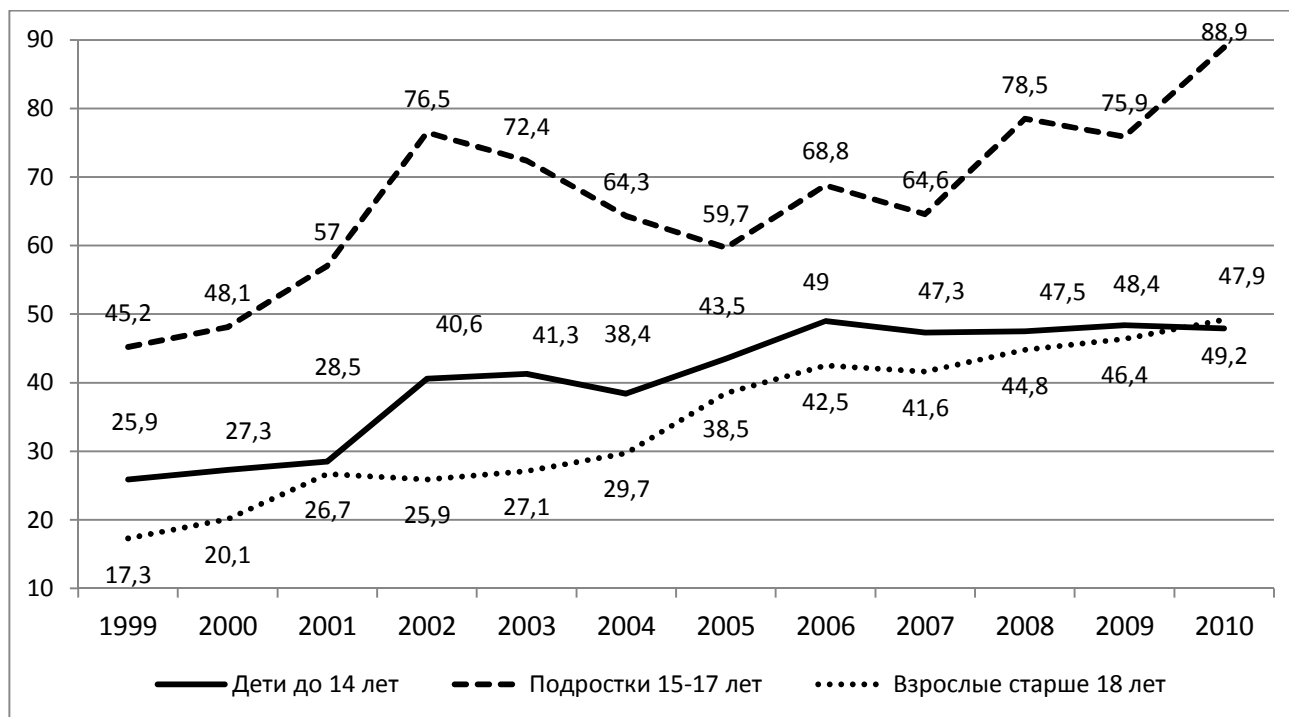


Рис. 4. Общая офтальмопатология разных возрастных групп сельского населения Амурской области (‰)

Выводы

Таким образом, общая заболеваемость офтальмопатологией на территории Амурской области продолжает увеличиваться в среднем на 5 % в год. Сравнивая анализируемые показатели среди городского и сельского населения, мы обратили внимание на более динамичный рост среди сельского населения. За 1999–2010 годы общая заболеваемость в селе увеличилась на 138 %, в то время как в городе прирост составил «всего» 51 %.

Список литературы

1. Выдров А. С., Комаровских Е. Н. Общая офтальмопатология различных возрастных групп городского и сельского населения Амурской области // Бюллетень физиологии и патологии дыхания. – 2012. – № 44. – С. 110–112.
2. Колбаско А. В. Этническая офтальмопатология населения Республики Алтай: Автореф. дис. ... д-ра мед. наук / А. В. Колбаско. – М., 2000. – 38 с.
3. Коновалов И. М. Особенности формирования болезней органа зрения у населения аграрно-промышленного региона и обоснование гигиенических мероприятий // Автореф. дис. ... канд. мед. наук / И. М. Коновалов. – М., 2007. – 26 с.

4. Лантух В. В. Географические факторы и глазная заболеваемость / В. В. Лантух // Вестник офтальмологии. – 1982. – № 2. – С. 56–62.
5. Лантух В. В. Климатопатология переднего отдела глаз на Севере / В. В. Лантух // Вестник офтальмологии. – 1986. – Т. 102. – № 3. – С. 67–69.
6. Мещенко В. М. Современные медико-географические аспекты офтальмологической патологии / В. М. Мещенко // Офтальмологический журнал. – 1972. – № 5. – С. 370–376.
7. Пантелеева О. А. Генетические аспекты аномалий рефракции / О. А. Пантелеева // Тезисы докладов VIII съезда офтальмологов России. – М., 2005. – С. 359.
8. Петруня М. С. Результаты медицинских осмотров органа зрения детей сельского района в радиационной зоне Черниговской области / М. С. Петруня, А. М. Петруня // Офтальмологический журнал. – 1992. – № 6. – С. 316–318.
9. Распространенность возрастной катаракты в Черновицкой области / К. С. Титенко, Г. Д. Ловля, Л. Г. Мальцева, В. Н. Гуцуляк // Офтальмологический журнал. – 1987. – № 2. – С. 77–79.
10. Топалова А. В. Распространенность глазных заболеваний в различных регионах мира / А. В. Топалова, И. Л. Турыкина // Офтальмологический журнал. – 1984. – № 6. – С. 374–377.

Рецензенты:

Громакина Елена Владимировна, д-р мед. наук, профессор, зав. кафедрой глазных болезней ГБОУ ВПО «Кемеровская государственная медицинская академия» Минздрава России, г. Кемерово.

Запускалов Игорь Викторович, д-р мед. наук, профессор, зав. кафедрой офтальмологии ГБОУ ВПО «Сибирский государственный медицинский университет» Минздрава России, г. Томск.