

БРАКИ И РАЗВОДЫ В РФ И ПУТИ СНИЖЕНИЯ ПОСЛЕДНИХАбушева Х.К., Шамилев С. Р. ¹¹ФГБОУ ВПО «Чеченский государственный университет», Россия, г. Грозный, 364907, ул. Шерипова, 32, email: mail@chesu.ru

В данной работе построены группировки стран по коэффициентам брачности, разводимости и неустойчивости браков для определения мировых тенденций и места РФ среди других стран. Для определения дифференциации субъектов РФ построены их группировки по коэффициентам брачности, разводимости и неустойчивости браков, изменениям брачности и разводимости, отношению количества разводов на 1000 браков. Рассмотрены динамика изменения среднего возраста городских и сельских матерей, тенденции регистрации браков, разводов и неустойчивости браков по месяцам. Исследованы браки по возрастам жениха и невесты. Проведен расчет, насколько должно увеличиться отношение количества родившихся к одному браку, исходя из того, что для эффективного воспроизводства населения в расчете на один брак должно быть рождено 2,6 ребенка. Сделаны соответствующие выводы.

Ключевые слова: коэффициенты брачности, разводимости и неустойчивости браков, отношение количества разводов на 1000 браков, динамика изменения среднего возраста городских и сельских матерей, тенденции регистрации браков и разводов.

MARRIAGES AND DIVORCES IN THE RUSSIAN FEDERATION AND WAYS OF REDUCING THE LAST

Abusheva K.K., Shamilev S. R.

Federal State Budgetary Educational Institution of Higher Professional Education «The Chechen state university» Russia, city of Grozny, 364907, str. Sheripov, 32, mail@chesu.ru

In this work built to group countries according to the coefficients of marriage, divorce rates and instability of marriage for determining global trends and the place of Russia among other countries. To determine the differentiation of subjects of the Russian Federation built their groups, on the coefficients of marriage and divorce rates and instability marriages, changes in marriage and divorce rates, the number of divorces per 1000 marriages. The dynamics of the change in the average age of urban and rural mothers, trends registration of marriages, divorces and instability of marriage by month. Investigated marriages by age of groom and bride. Calculation of how much should increase the ratio of children born to one marriage, based on the fact that for effective reproduction of the population in calculation on one marriage should be born 2,6 child. Relevant conclusions.

Keywords: factors of marriage and divorce rates and instability of marriage, the ratio of the number of divorces per 1,000 marriages, changes in the average age of the urban and rural mothers, trends registration of marriages and divorces.

Рост брачности в настоящее время только предполагает соответствующее увеличение числа рождений из-за: планирования семьи и, соответственно, сознательного ограничения рождаемости; увеличения числа неформальных брачных союзов с их малой склонностью к рождению детей. Тем не менее динамику рождаемости нельзя понять без учета изменений брачного поведения населения. Таким образом, необходимость увеличения рождаемости определяет важность изучения брачности и разводимости в РФ и его субъектах.

Рассмотрим группировку стран по коэффициенту брачности.

Таблица 1

ГРУППИРОВКИ СТРАН ПО КОЭФФИЦИЕНТУ БРАЧНОСТИ

Коэффициент брачности	Количество стран в 2000 г.	Количество стран в 2005 г.	Количество стран в 2010 г.
2-3	0	1 (Словения)	0

3-4	4 (Аргентина, Армения, Латвия, Словения)	2 (Аргентина, Чили)	10 (Аргентина, Болгария, Венгрия, Испания, Италия, Люксембург, Португалия, Словения, Франция, Эстония)
4-5	12 (Австрия, Бельгия, Болгария, Венгрия, Киргизия, Литва, Люксембург, Словакия, Таджикистан, Чили, Швеция, Эстония)	14 (Австрия, Бельгия, Болгария, Венгрия, Германия, Испания, Италия, Люксембург, Норвегия, Португалия, Словакия, Франция, Швеция, Эстония)	10 (Австрия, Бельгия, Германия, Латвия, Новая Зеландия, Норвегия, Сингапур, Словакия, Чешская Республика, Чили)
5-6	14 (Австралия, Азербайджан, Германия, Испания, Италия, Новая Зеландия, Норвегия, Польша, Сингапур, Украина, Финляндия, Франция, Чешская Республика, Швейцария)	12 (Австралия, Армения, Латвия, Литва, Мексика, Новая Зеландия, Польша, Сингапур, Финляндия, Чешская Республика, Швейцария, Япония)	8 (Австралия, Армения, Дания, Литва, Румыния, Финляндия, Швейцария, Швеция)
6-7	9 (Беларусь, Казахстан, Португалия, Республика Молдова, Россия , Румыния, Турция, Узбекистан, Япония)	2 (Дания, Румыния)	4 (Польша, Республика Македония, Украина, Япония)
7-8	3 (Дания, Мексика, Республика Македония)	9 (Беларусь, Киргизия, Республика Македония, Республика Молдова, Россия , США, Таджикистан, Узбекистан, Украина)	3 (Мексика, Республика Молдова, Турция)
8-9	1 (США)	2 (Азербайджан, Казахстан)	4 (Азербайджан, Беларусь, Россия , США)
9-10	0	1 (Турция)	2 (Казахстан, Киргизия)
10-11		0	1 (Узбекистан)
13-14	0	0	1 (Таджикистан)
Общий итог	43	43	43

Из данных таблицы 1 видно, что существует две взаимоисключающие тенденции: в одних странах происходит увеличение коэффициента брачности, в других постепенное снижение, Россия при этом за последние 10 лет увеличила свой коэффициент брачности и выглядит среди других стран по этому коэффициенту весьма достойно. Понятно, что высокому коэффициенту брачности должен соответствовать соответствующий коэффициент рождаемости. Рассмотрим группировку стран по коэффициенту разводимости.

Таблица 2

ГРУППИРОВКА СТРАН ПО КОЭФФИЦИЕНТУ РАЗВОДИМОСТИ

Коэффициент разводимости	Количество стран в 2000 г.	Количество стран в 2005 г.	Количество стран в 2010 г.
0-1	8 (Азербайджан, Армения, Ирландия, Испания, Республика Македония, Таджикистан, Турция, Узбекистан)	5 (Армения, Ирландия, Республика Македония, Таджикистан, Узбекистан)	5 (Армения, Ирландия, Республика Македония, Таджикистан, Узбекистан)
1-2	8 (Болгария, Казахстан, Киргизия, Польша, Румыния, Словакия, Словения, Швейцария)	8 (Азербайджан, Болгария, Испания, Киргизия, Польша, Румыния, Словения, Турция)	7 (Азербайджан, Болгария, Киргизия, Польша, Румыния, Словения, Турция)
2-3	12 (Австрия, Бельгия, Венгрия, Германия, Дания, Латвия, Люксембург, Норвегия, Республика Молдова, Финляндия, Чешская Республика, Швеция)	13 (Австрия, Бельгия, Венгрия, Германия, Дания, Казахстан, Латвия, Люксембург, Норвегия, Словакия, Финляндия, Швейцария, Швеция)	16 (Австрия, Венгрия, Германия, Дания, Испания, Казахстан, Латвия, Люксембург, Норвегия, Словакия, Украина, Финляндия, Чешская Республика, Швейцария, Швеция, Эстония)
3-4	2 (Литва, Эстония)	5 (Беларусь, Литва, Украина, Чешская Республика, Эстония)	4 (Беларусь, Бельгия, Литва, Республика Молдова)
4-5	3 (Беларусь, РФ , Украина)	2 (Республика Молдова, РФ)	1 (РФ)
Итого	33	33	33

Из данных таблицы 2 видно, что среди 33 стран РФ имеет наиболее высокие коэффициенты разводимости, которые не снижаются последние 10 лет. Понятно, что высокая разводимость не позволяет воспользоваться высокими коэффициентами брачности для увеличения рождаемости. Это говорит о практическом отсутствии работы по укреплению института семьи как воспроизводственной ячейки общества. Рассмотрим

группировки стран по коэффициентам неустойчивости браков. Из данных таблицы 3 видно, что РФ относится к странам с наиболее неустойчивыми браками. Это связано с тем, что несмотря на высокий коэффициент брачности, высокие показатели разводимости в РФ не позволяют говорить об устойчивости браков. Приведенные данные отражают отношение в обществе к институту брака, которое необходимо коренным образом менять.

Таблица 3

ГРУППИРОВКА СТРАН ПО КОЭФФИЦИЕНТАМ НЕУСТОЙЧИВОСТИ БРАКОВ

Отношение коэффициентов брачности и разводимости	Количество стран в 2000 г.	Количество стран в 2005 г.	Количество стран в 2010 г.
1-2	10 (Беларусь, Бельгия РФ, Латвия, Литва, Украина, Финляндия, Чешская Республика, Швеция, Эстония)	11 (Бельгия, Венгрия, Германия, Латвия, Литва, Республика Молдова, РФ, Украина, Чешская Республика, Швейцария, Эстония)	9 (Бельгия, Венгрия, Испания, Латвия, Литва, Люксембург, РФ, Чешская Республика, Эстония)
2-3	8 (Австрия, Венгрия, Германия, Дания, Люксембург, Норвегия, Республика Молдова, Словакия)	11 (Австрия, Беларусь, Болгария, Дания, Испания, Люксембург, Норвегия, Словакия, Словения, Финляндия, Швеция)	13 (Австрия, Беларусь, Болгария, Германия, Дания, Норвегия, Республика Молдова, Словакия, Словения, Украина, Финляндия, Швейцария, Швеция)
3-4	4 (Болгария, Казахстан, Словения, Швейцария)	2 (Казахстан, Польша)	3 (Казахстан, Польша, Румыния)
4-5	2 (Киргизия, Румыния)	1 (Румыния)	1 (Турция)
5-6	1 (Польша)	0	0
6-7	1 (Испания)	2 (Армения, Киргизия)	2 (Армения, Киргизия)
7-8	1 (Азербайджан)	2 (Азербайджан, Турция)	0
8-9	2 (Армения, Узбекистан)	1 (Республика Македония)	2 (Азербайджан, Республика Македония)
10-11	2 (Республика Македония, Таджикистан)	0	0
11-12	0	1 (Узбекистан)	0
13-14	1 (Турция)	0	0
16-17	0	0	1 (Таджикистан)
17-18	0	0	1 (Узбекистан)
18-19	0	1 (Таджикистан)	0
Общий итог	32	32	32

Рассмотрим группировку субъектов РФ по коэффициенту брачности за последние 20 лет. Среди субъектов РФ в 1990 г. наименьшие показатели брачности имели ЧР и РИ, что, возможно, связано с наличием в этих субъектах параллельного (мусульманского) института семьи. Низкие показатели брачности имели КЧР, РСОА, что, возможно, также свидетельствует об общей тенденции снижения внимания к светскому институту семьи. КБР, СК имели средние показатели брачности. Наиболее высокие показатели брачности имеет РД. К 2000 г. коэффициент брачности за первые десять лет снизился практически во всех субъектах РФ, при этом в РИ, наоборот, он достигает максимального значения. К 2006 г. коэффициент брачности увеличился в большинстве субъектов РФ, но теперь коэффициент брачности в РИ принимает минимальное значение. РД, КБР, КЧР, РСОА, СК имеют более низкие коэффициенты брачности, чем в целом по России. ЧР входит в количество субъектов с наиболее высокими коэффициентами брачности. В 2011 году все субъекты СКФО имеют

более низкие коэффициенты брачности, чем в целом по РФ, и это происходит на фоне общего роста брачности в субъектах России.

Таблица 4

ГРУППИРОВКА СУБЪЕКТОВ РФ ПО КОЭФФИЦИЕНТАМ БРАЧНОСТИ

Общие коэффициенты брачности на 1000 человек населения	Количество субъектов на 01.01.1991	Количество субъектов на 01.01.2001	Количество субъектов на 01.01.2006	Количество субъектов на 01.01.2012
0-1	0	1	0	0
3-4	0	1	0	0
4-5	0	1	1(РИ)	0
5-6	0	27 (в том числе РД, КБР, КЧР, РСОА)	1	0
6-7	2 (ЧР, РИ)	46 (в том числе СК)	18 (в том числе РД, КБР, КЧР, РСОА, СК)	2 (в том числе РИ)
7-8	1	4	45	6 (в том числе КЧР, РСОА)
8-9	44 (в том числе КЧР, РСОА)	2	13 (в том числе ЧР)	22 (в том числе РД, КБР, ЧР, СК)
9-10	27 (в том числе КБР, СК)	1(РИ)	5	39
10-11	9 (в том числе РД)	0	0	11
11-12	0	0	0	3
Общий итог	83	82 (без ЧР)	83	83

С 01.01.1991 по 01.01.12 общие коэффициенты брачности уменьшились в 28 субъектах, в том числе в 5 субъектах СКФО (больше всего в РД, КБР, СК, меньше – в КЧР, РСОА). В РИ общие коэффициенты брачности в рассматриваемый период увеличились незначительно. Общие коэффициенты брачности значительно увеличились в 5 субъектах РФ, в том числе в ЧР. Рассмотрим группировку субъектов РФ по коэффициенту разводимости за последние 20 лет.

Таблица 5

ГРУППИРОВКА СУБЪЕКТОВ РФ ПО КОЭФФИЦИЕНТУ РАЗВОДИМОСТИ

Общие коэффициенты разводимости на 1000 человек населения	Количество субъектов на 01.01.1991	Количество субъектов на 01.01.2001	Количество субъектов на 01.01.2006	Количество субъектов на 01.01.2012
0-1	0	1	2 (РИ, ЧР)	1 (РИ)
1-2	3 (в том числе РД, РИ, ЧР)	2	2 (в том числе РД)	2 (РД, ЧР)
2-3	18	6	3 (КБР, КЧР, РСОА)	2 (в том числе РСОА)
3-4	33 (в том числе КБР, КЧР, РСОА)	16	19 (в том числе СК)	7 (в том числе КБР, КЧР)
4-5	21(в том числе СК)	45	46	34 (в том числе СК)
5-6	5	6	6	26
6-7	1	2	4	9
7-8	2	3	1	2
10-11	0	1	0	0
Общий итог	83	82 (без ЧР)	83	83

10 субъектов РФ уменьшили в рассматриваемый период коэффициент разводимости, в том числе 6 субъектов СКФО (кроме КЧР). В 17 субъектах РФ незначительно увеличился (от 0 до 1‰) коэффициент разводимости, в 45 субъектах увеличился коэффициент разводимости от 1 до 2‰, в 11 субъектах увеличился коэффициент разводимости от 2 до 3‰.

В 1990 г. наименьший коэффициент разводимости имели РД, РИ и ЧР; в 2005 г. РИ и ЧР; в 2011 г. по сравнению с 2005 г. коэффициент разводимости увеличился в большинстве субъектов, в том числе в ЧР, КБР, КЧР и СК.

Таблица 6

ГРУППИРОВКА СУБЪЕКТОВ РФ ПО КОЭФФИЦИЕНТАМ НЕУСТОЙЧИВОСТИ БРАКОВ

Отношение браков к разводам	Количество субъектов в 2010 г.	Количество субъектов в 2011 г.
1-2	63 (в том числе СК)	57 (в том числе СК)
2-3	15 (в том числе КЧР, РСОА)	22 (в том числе КБР, КЧР, РСОА)
3-4	2 (в том числе КБР)	1
5-6	1 (РД)	1 (РД)
7-8	0	1 (РИ)
8-9	1 (РИ)	0
9-10	0	1 (ЧР)
10-11	1 (ЧР)	0
Общий итог	83	83

Из данных таблицы 6 видно, что даже за один год, с 2010 г. по 2011 г., устойчивость браков в субъектах РФ увеличилась, причем среди субъектов СКФО наихудшую устойчивость браков имеет СК, наилучшую устойчивость имеют ЧР, РИ и РД.

Рассмотрим группировку субъектов РФ по количеству разводов на 1000 браков.

Таблица 7

ГРУППИРОВКИ СУБЪЕКТОВ РФ ПО КОЛИЧЕСТВУ РАЗВОДОВ НА 1000 БРАКОВ

На 1000 браков приходится разводов	Количество субъектов на 01.01.1991	Количество субъектов на 01.01.2001	Количество субъектов на 01.01.2006	Количество субъектов на 01.01.2012
0-99	0	1 (РИ)	2 (РИ, ЧР)	0
100-199	1 (РД)	0	1 (РД)	3 (РД, РИ, ЧР)
200-299	10 (в том числе РИ, ЧР)	1 (РД)	1	0
300-399	22 (в том числе КБР)	0	3 (КБР, КЧР, РСОА)	3 (в том числе КБР, РСОА)
400-499	39 (в том числе КЧР, РСОА, СК)	5 (в том числе КБР, КЧР, РСОА)	7	20 (в том числе КЧР)
500-599	8	7 (в том числе СК)	43 (в том числе СК)	48 (в том числе СК)
600-699	1	29	20	7
700-799	2	27	6	2
800-899	0	8	0	0
900-999	0	2	0	0
1000-1099	0	1	0	0
1400-1499	0	1	0	0
Общий итог	83	82 (без данных по ЧР)	83	83

Из данных таблицы 7 видно, что, несмотря на некоторое увеличение разводов на 1000 браков в отдельных субъектах, например таких, как ЧР, РИ и КЧР, в основном в РФ происходит снижение разводов на 1000 браков.

Рассмотрим браки по месяцам регистрации.

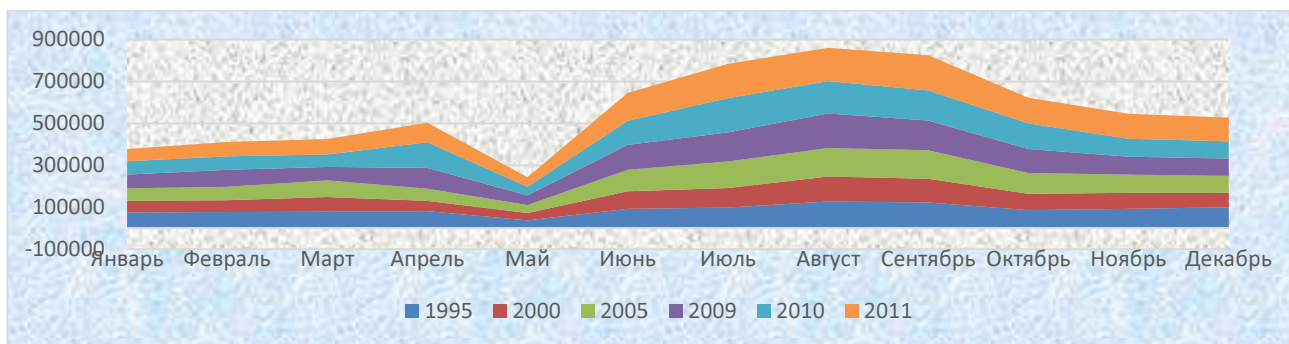


Рисунок 1. Браки по месяцам регистрации.

Из рисунка 1 следует, что наименьшее количество браков заключается в мае, затем увеличивается, обычно достигая максимума в августе (или в сентябре), затем постепенно снижается до конца года и увеличивается до апреля. Налицо сезонность, которую нужно учитывать при прогнозировании браков.

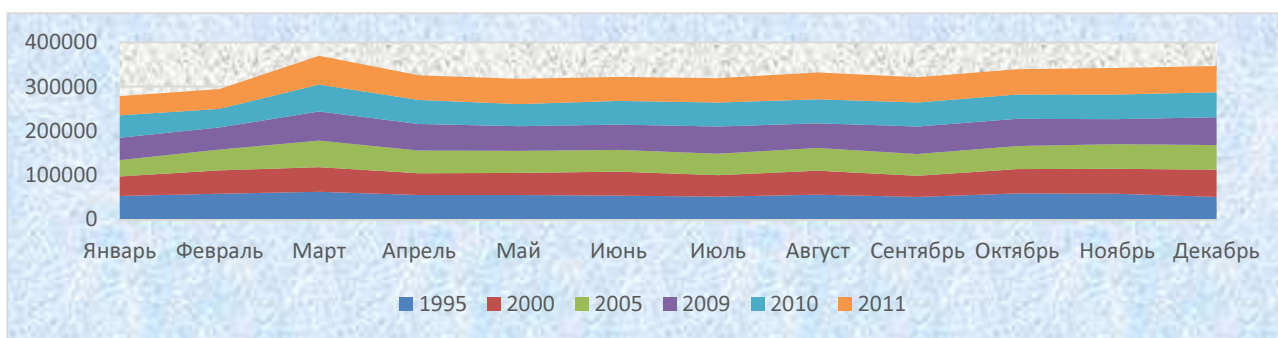


Рисунок 2. Разводы по месяцам регистрации.

Из рисунка 2 следует, что своего максимума количество разводов достигает в марте, в апреле снижается, после чего плавно возрастает до Нового года, достигает минимума в январе и затем увеличивается до марта.

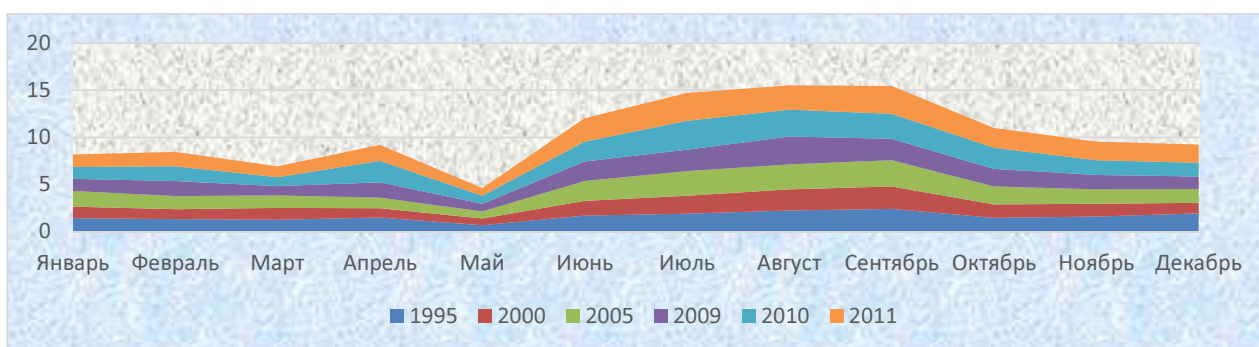


Рисунок 3. Коэффициент неустойчивости браков по месяцам.

Из рисунка 3 следует, что наиболее неустойчивыми месяцами для браков являются май и март, а наиболее устойчивыми – август и сентябрь.

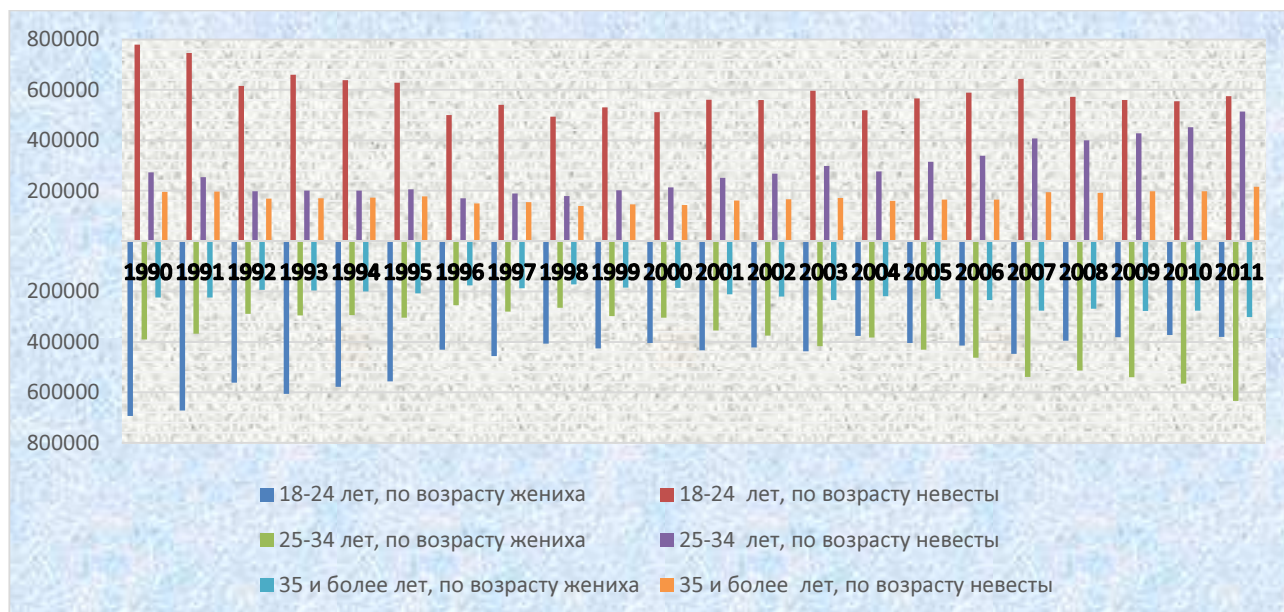


Рисунок 4. Браки по возрастам жениха и невесты.

На рис. 4 не учитываются браки среди несовершеннолетних, а также браки с неуказанным возрастом в силу их малой величины.

Из рисунка 4 видно, что для невест наиболее интенсивный возраст для брака остался прежним – 18-24 лет, хотя доля его намного уменьшилась.

Практически сопоставим с этим возрастом стал «пока вечно второй» по интенсивности возраст невест – 25-34 лет. Для женихов наиболее интенсивный возраст для брака в 90-е годы прошлого столетия – 18-24 лет, после 2004 г. уступил по интенсивности место возрасту 25-34 лет, причем к 2011 г. этот разрыв превысил 1,5 раза. Причем в возрасте 25-34 лет количество женихов всегда было больше количества невест соответствующего возраста.

Количество женихов в возрасте 18-24 лет всегда было меньше количества невест соответствующего возраста.

В возрасте свыше 35 лет количество женихов аналогично всегда было больше количества невест соответствующего возраста.

В возрасте свыше 35 лет для женихов количество браков то уменьшалось, то увеличивалось, достигнув минимума в 1998 г. – 139 743 раза, а наибольшее в 2011 г. – 215 505 раз.

Проведем расчет, насколько должно увеличиться отношение количества родившихся к одному браку, исходя из того, что для эффективного воспроизводства населения в расчете на один брак должно быть рождено 2,6 ребенка.

Таблица 8

РАСЧЕТ НЕОБХОДИМЫХ ИЗМЕНЕНИЙ НА ОДИН БРАК

	Общие коэффициенты рождаемости	Общие коэффициенты брачности	Отношение количества родившихся к одному браку	Насколько должно увеличиться отношение количества родившихся к одному браку
1960	23,2	12,5	1,86	0,74
1970	14,6	10,1	1,45	1,15
1980	15,9	10,6	1,50	1,10
1990	13,4	8,9	1,51	1,09
2000	8,7	6,2	1,40	1,20
2010	12,5	8,5	1,47	1,13
2011	12,6	9,2	1,37	1,23

Из данных таблицы 8 видно, что количество родившихся к одному браку в 2011 г. должно было быть увеличено для эффективного воспроизводства населения более чем на 1,2 ребенка, причем это отставание с годами скачкообразно, но растет: в 1980, 1990, и 2010 гг. уменьшается, а в остальные годы – увеличивается.

Суммируя вышеизложенное, подведем следующие итоги.

С 2010 по 2011 г. устойчивость браков практически во всех субъектах РФ (за некоторым исключением) увеличилась, в первую очередь за счет уменьшения количества разводов. Высокая разводимость в РФ, которая недостаточно снижается последние 10 лет, не позволяет воспользоваться высокими коэффициентами брачности для увеличения рождаемости и свидетельствует о недостатках в работе по укреплению института семьи как воспроизводственной ячейки общества. При планировании работы по усилению роли семьи необходимо учитывать сезонность браков и разводов, когда наибольшее количество разводов происходит в марте, а браков – в августе и сентябре, в то же время минимальное количество браков приходится на май, а разводов – на январь. Существенные изменения произошли в возрастной структуре брака, которую необходимо омолаживать. Для эффективного воспроизводства населения необходимо увеличивать количество родившихся к одному браку более чем на 1,2 ребенка.

Список литературы

1. Абазова Р.Х., Шамилев С.Р., Шамилев Р.В. Некоторые проблемы урбанизации субъектов СКФО // Современные проблемы науки и образования. – 2012. – № 4. - URL: www.science-education.ru/104-6916 (дата обращения: 27.02.2013).
2. Мусаева Л.З., Шамилев С.Р., Шамилев Р.В. Особенности расселения сельского населения субъектов СКФО // Современные проблемы науки и образования. – 2012. – № 5. - URL: www.science-education.ru/105-6914 (дата обращения: 27.02.2013).
3. Регионы России. Социально-экономические показатели. 2012 : стат. сб. / Росстат. – М., 2012. – 990 с.

4. Шамилев С.Р., Шамилев Р.В. Эффективность производства сахарной свеклы (фабричной) в регионах Южного и Северо-Кавказского ФО России // Современные проблемы науки и образования. – 2012. – № 5. - URL: www.science-education.ru/105-6869 (дата обращения: 27.02.2013).
5. Шамилев Р.В., Шамилев С.Р. Сравнительный анализ социально-экономического развития субъектов СКФО // Современные проблемы науки и образования. – 2012. – № 5. - URL: www.science-education.ru/105-6964 (дата обращения: 27.02.2013).
6. Шамилев С.Р. Некоторые вопросы типологизации субъектов СКФО // Современные проблемы науки и образования. – 2012. – № 6. - URL: www.science-education.ru/106-7132 (дата обращения: 27.02.2013).
7. Шамилев Р.В., Шамилев С.Р. Анализ динамики и эффективности производства сахарной свеклы (фабричной) в РФ и ее округах // Современные проблемы науки и образования. – 2012. – № 4. - URL: www.science-education.ru/104-6850 (дата обращения: 27.02.2013).
8. Шамилев Р.В., Шамилев С.Р. Оценка и анализ динамики и эффективности производства некоторых растениеводческих культур в РФ // Современные проблемы науки и образования. – 2011. – № 6. - URL: www.science-education.ru/100-5247 (дата обращения: 27.02.2013).
9. Шамилев С.Р., Шамилев Р.В. Анализ душевого ВРП в субъектах СКФО // Современные проблемы науки и образования. – 2011. – № 6. - URL: www.science-education.ru/100-5250 (дата обращения: 27.02.2013).
10. Эдисултанова Л.А., Шамилев С.Р., Шамилев Р.В. Проблемы оптимизации муниципальных образований в АТД субъектов СКФО // Современные проблемы науки и образования. – 2012. – № 5. - URL: www.science-education.ru/105-6915 (дата обращения: 27.02.2013).

Рецензенты:

Авторханов А.И., д.э.н., профессор, зав. кафедрой «Экономический анализ» ФГБОУ ВПО «Чеченский государственный университет», г. Грозный.

Гезиханов Р.А., д.э.н., профессор, зав. кафедрой «Бухгалтерский учет и аудит» ФГБОУ ВПО «Чеченский государственный университет», г. Грозный.