

СТРУКТУРА ПОТРЕБИТЕЛЬСКИХ РАСХОДОВ НАСЕЛЕНИЯ ТЮМЕНСКОЙ ОБЛАСТИ

Ахмедзянова Р.М.¹

¹ФБГОУ ВПО Тюменский государственный университет, Тюмень, Россия (625003, Тюмень, Семакова, 10), e-mail: r.akhmedzyanova@gmail.com

Приведен сравнительный анализ структуры потребительских расходов населения Тюменской области за 2008-2012гг. на основании данных, предоставленных Территориальным органом Федеральной службы государственной статистики по Тюменской области. Отмечается связь между увеличением размеров потребительских расходов, развитием потребительской культуры населения, совершенствованием кредитной системы в регионе и увеличением количества дополнительных платных услуг на потребительском рынке региона. Прослеживается динамика уменьшения расходов на продукты питания и их увеличение на приобретение товаров непродовольственного назначения. Проанализированы темпы роста пищевой и энергетической ценности потребляемых жителями региона продуктов питания. Представлена динамика приобретения населением предметов длительного пользования, в частности персональных компьютеров и легковых автомобилей, а также изменения структуры питания жителей региона и их сравнение со средними показателями по России. Также в работе приведена динамика доходов населения как одного из показателей уровня качества жизни в регионе.

Ключевые слова: потребительские расходы, домашние хозяйства, доходы, товары длительного пользования.

STRUCTURE OF CONSUMER SPENDING IN TYUMEN REGION

Akhmedzyanova R.M.¹

¹Tyumen State University, Tyumen, Russia (625003, Semakova street, 10), e-mail: r.akhmedzyanova@gmail.com

The article deals with comparative analysis of the structure of consumer spending Tyumen region for 2008 to 2012. It based on data provided by Federal State Statistics Service of Tyumen region. Relationship between increasing the size of consumer spending, the development of population consumer culture, the improvement of the credit system in the region and increasing the number of additional paid services at the consumer market in the region is identified. The dynamics of reducing the cost of food products and increasing of the purchase of non-food goods is traced. The rate of growth in food and energy value of consumed foods by the region's inhabitants is analyzed. The dynamics of purchasing of consumer durables by the population, particularly personal computers and cars, changing diets of region inhabitants and their comparison with the average index in Russia are presented by the author. Dynamics of household incomes as an indicator of the quality of life in the region presents also.

Keywords: consumer spending, households, incomes, consumer durables.

Важнейшим показателем благосостояния общества являются потребительские расходы населения, которые демонстрируют финансовые возможности граждан для приобретения товаров продовольственного и непродовольственного назначения, проведения досуга, удовлетворения потребностей в образовании, здравоохранении и других сферах общественной жизни. Целью данной работы является анализ структуры потребительских расходов по данным, собранным территориальным органом Федеральной службы государственной статистики по Тюменской области.

Начиная с 2010 года в регионе наблюдается стабильное увеличение потребительских расходов, порядка 10% каждый год, что, скорее всего, говорит о развитии потребительской

культуры населения, в том числе и о развитии кредитной системы в регионе для приобретения предметов длительного пользования (рис. 1).

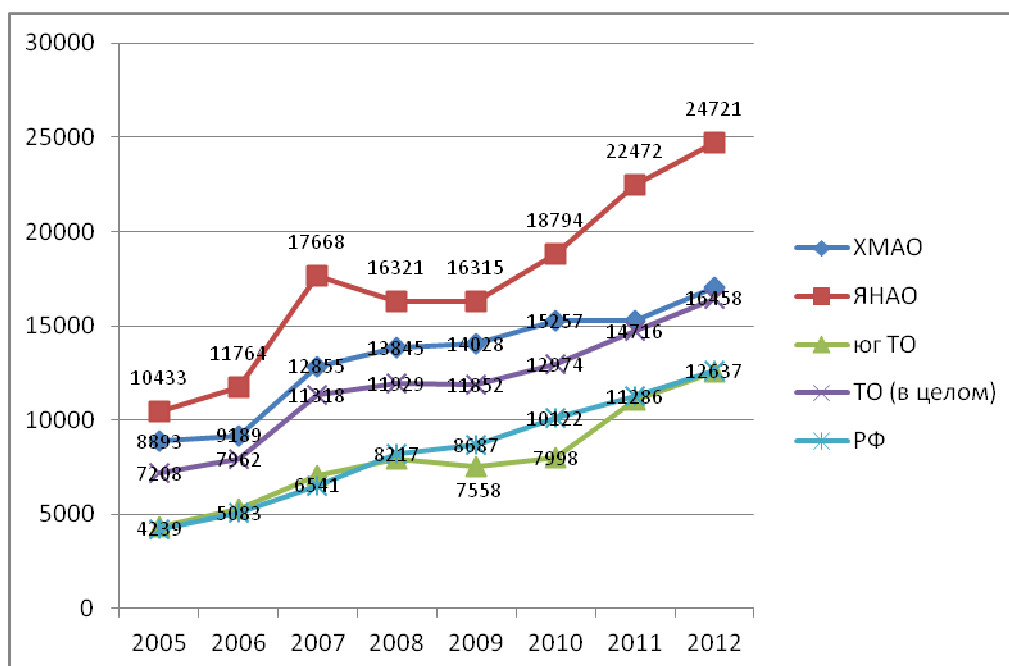


Рис. 1. Потребительские расходы в среднем на одного члена домашнего хозяйства в месяц, рублей

Анализ структуры расходов позволяет говорить о положительной динамике в экономике региона (табл. 1). При этом 2011 год можно назвать более успешным, поскольку наблюдается существенное снижение расходов на покупку продуктов питания и оплату услуг (на 1,6% и 6,1% соответственно). Наряду с уменьшением расходов на продукты питания наблюдается их увеличение на приобретение товаров непродовольственного назначения, в 2011 году отмечается рост на 8,3%. В 2012 году благоприятная ситуация сохранится, но, к сожалению, без ощутимой динамики. Так, описанные ранее показатели уменьшились или увеличились всего лишь на десятые процента. К тому же наблюдается увеличение расходов на оплату услуг, что может быть объяснимо ежегодным ростом тарифов на коммунальные платежи: так, в 2012 году суммы, необходимые к оплате за услуги жилищно-коммунального хозяйства выросли до 12%. Кроме этого ежегодно увеличивается количество дополнительных платных услуг на потребительском рынке региона, которые требуют дополнительных затрат от населения, но способствуют развитию культуры потребления в региона.

Таблица 1 – Структура потребительских расходов жителей Тюменской области (в процентах)

	2005	2006	2007	2008	2009	2010	2011	2012
--	------	------	------	------	------	------	------	------

расходы на покупку продуктов для домашнего питания	24,3	24,5	19,6	24,4	27,7	25,5	23,9	23,8
расходы на питание вне дома (общественное питание)	1,8	2,3	1,7	2,8	2,9	1,8	1,5	1,9
расходы на покупку алкогольных напитков	1,9	1,6	1,5	1,6	1,9	1,8	1,5	1,4
расходы на покупку непродовольственных товаров	47,5	45,4	54,7	44,1	37,6	37,4	45,7	46,9
расходы на оплату услуг	24,5	26,2	22,5	27,1	29,9	33,5	27,4	30,0
всего	100	100	100	100	100	100	100	100

В качестве положительной тенденции можно выделить и уменьшение расходов на приобретение алкогольных напитков, при том что в 2012 году произошло подорожание стоимости акцизов до 20%, это существенно повлияло на конечную розничную цену товара для потребителя. Полученные результаты могут свидетельствовать о сокращении количества потребляемого алкоголя в регионе, что подтверждают данные Федеральной статистической службы области. Также в 2012 году начинают увеличиваться расходы на питание вне дома, что может говорить о росте популярности мест общественного питания, это также может быть связано с увеличением доли работающего населения среди женщин. Так в 2012 году по сравнению с прошлым годом число безработных женщин сократилось на 18%, для сравнения число мужчин сократилось на 1,2% [4].

В 2012 году наблюдается положительная динамика в приобретении населением предметов длительного пользования, в частности легковых автомобилей. Так на 100 домашних хозяйств приходится 64 средства передвижения, на 6 больше в сравнении с прошлым годом. Стоит отметить, что в 2008 году на 100 домашних хозяйств было зарегистрировано 65 автомобилей, начиная с 2009 года их количество уменьшалось, и только в 2012 динамика сменилась в сторону увеличения [5].

Из всего перечня товаров длительного пользования постоянный рост характерен только для приобретаемого количества компьютеров, за пять лет число ПК увеличилось вдвое. В 2012 году на 100 домашних хозяйств приходится 112 компьютеров, при этом жители сельской местности на 27% меньше обеспечены техникой в сравнении с горожанами.

Достаточно положительная динамика наблюдается и при анализе структуры питания жителей региона. За последние пять лет ситуация по потреблению продовольственных продуктов улучшилась. Так, в 2012 году существенно возросло количество потребляемого мяса, молочных продуктов и яиц, на 9%, 10% и 14% соответственно. Растет количество потребляемых фруктов и ягод, на 15% за последние пять лет [5]. Это связано с традиционной культурой питания в регионе и активной политикой администрации области, направленной

на развитие агропромышленного комплекса. Например, организация гастрономического фестиваля «Мясной базар», активное обсуждение перспектив развития агросферы региона с ведущими предпринимателями области, занятыми в сфере мясной и молочной промышленности.

Также от года к году растет пищевая и энергетическая ценность потребляемых жителями региона продуктов питания. Существенные различия наблюдаются в разрезе городской и сельской местности. Так потребляемое количество белков, жиров и углеводов в селах на 11%, 22% и 50% соответственно больше, чем в рационе питания городского населения. Кроме того, общая энергетическая ценность потребляемых продуктов среди жителей сельской местности больше на 31%. Стоит отметить, что и темпы роста пищевой ценности продуктов питания выше именно в сельской местности, в 2012 году они превышают городские показатели на 5% [5]. В первую очередь это связано с возможностью самообеспечения, развивая личные подсобные хозяйства и частные подворья в сельской местности.

Сравнивая структуру питания в Тюменской области с потребительской корзиной России, можно отметить, что в регионе складывается достаточно положительная ситуация по потреблению продовольственных товаров.

В 2012 году в структуре питания населения региона наблюдается повышенное потребление биологически ценных продуктов за счет мяса и мясных изделий, их потребление превышает российские показатели на 41%, потребление растительного масла и других жиров больше на 22%, сахара и кондитерских изделий – на 32%. Что важно, в регионе не наблюдается дефицита в питании населения рыбой и рыбными продуктами, их потребление на 25% превышает данные по России. Однако в регионе занижено потребление картофеля, фруктов, ягод и овощей на 67%, 43% и 17% соответственно ниже, чем по России в целом [5]. Это можно связать с культурой потребления региона, а также с климатическими условиями. Действительно, большая часть области расположена в тяжелом для развития сельского хозяйства климате, развито оно только на юге региона.

Для более полной характеристики уровня жизни в регионе стоит отметить средний уровень денежных доходов жителей Тюменской области. По данным Федеральной службы государственной статистики, в 2012 году этот показатель составил 32553,6 рублей, что на 6% больше по сравнению с предыдущим годом (30705,8 рублей) и на 17% по сравнению с посткризисным периодом (27719 рублей). По области наблюдается увеличение денежных доходов от года к году, что может говорить о достаточно благоприятных тенденциях в экономике региона, темпы роста доходов до 2011 года имели, скорее, отрицательную

динамику. Снижение наблюдалось в 2009 году на 10%, в 2010 на 2,8%, в 2011 году спад сменился приростом, который составил лишь 0,8%. Только в 2012 году появилась более явная положительная динамика, рост доходов составил 3,9%. Реальная начисленная заработная плата также не имеет стабильных изменений, но темпы ее роста увеличиваются от года к году, так, в 2010 она выросла на 2,1% по сравнению с прошлым годом, в 2011 году – только на 3,3%, наконец, в 2012 году – на 7,7%. Однако при оценке уровня жизни в регионе необходимо учитывать показатели инфляции, стоит отметить, что ее реальный уровень в 2012 году составил 6,6%, при росте денежных доходов на 3,9% и увеличении заработной платы на 7,7% в сравнении с 2011 годом. В разрезе автономных округов, для ЯНАО характерны более высокие темпы роста доходов, при этом темпы роста заработной платы самые низкие по области, этот показатель выше на юге региона. Это можно объяснить тем, что большая часть населения ЯНАО занята в секторе добычи полезных ископаемых и строительства, где после кризисного периода наблюдаются низкие темпы роста заработной платы в регионе. ХМАО отражает среднюю ситуацию по области в целом.

Средняя заработная плата в регионе составляет 47 177 рублей, что на 11% больше по сравнению с прошлым годом. При этом она существенно различается в разрезе автономных округов, так, по югу области заработная плата выше прожиточного минимума в 4 раза, в соотношении с ЯНАО – в 6 раз. При таком соотношении различается и доля населения, имеющая доходы ниже прожиточного минимума (рис. 2). Так, в ЯНАО только 7% населения находятся за чертой бедности, в ХМАО – 10%, а на юге области – почти 11% населения. Несмотря на различия в субрегиональном разрезе, этот показатель не имеет стабильной динамики. В 2009 году после экономического кризиса доля населения с доходами ниже прожиточного минимума подскочила до 12% и держалась на этом уровне до 2011г. Более того, в 2011 году наблюдается незначительное увеличение доли бедного населения по сравнению с 2010. В первую очередь это связано с невысокими темпами роста заработной платы и, как следствие, среднедушевых доходов в 2011 году. При этом стандартное повышение потребительских расходов осталось на уровне, например, стоимость услуг жилищно-коммунального хозяйства выросла на 12% по сравнению с предыдущим годом. Только в 2012 году наблюдается спад доли бедного населения до 11% [4]. Та же динамика наблюдается в разрезе автономных округов. Помимо высокого уровня заработной платы и низкой доли населения, находящегося за чертой бедности, в сравнении с областью в ЯНАО выше и доля занятого населения. Это может быть связано с тем, что данный автономный округ характеризуется достаточно суровыми климатическими условиями,

непривлекательными для жизни. В связи с чем одним из основных мотивов проживания в этом округе является именно трудовая занятость и получаемые доходы.

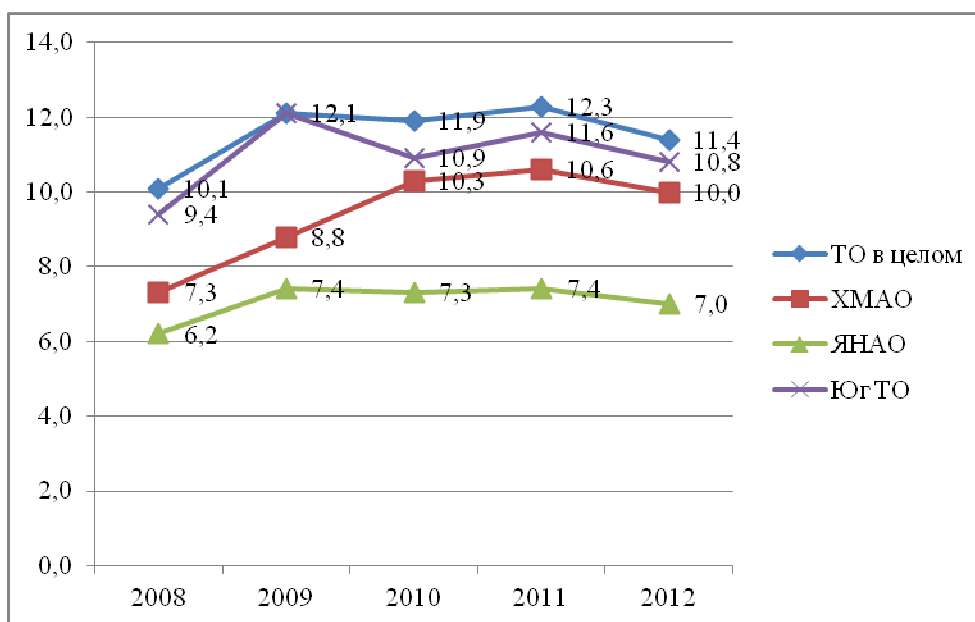


Рис. 2. Численность населения с денежными доходами ниже величины прожиточного минимума

Стоит отметить, что среднедушевые доходы, описанные выше, являются усредненным показателем уровня жизни в регионе, который не показывает степень дифференциации доходов. Так, например, размер заработной платы существенно варьируется в зависимости от отрасли, в которой занят работник. Самая высокооплачиваемая экономическая деятельность связана с добычей полезных ископаемых (превышает среднюю заработную плату по области на 62%) и с финансовым сектором (разница составляет 26%), самые низкие доходы в сфере сельского хозяйства (на 61% ниже средней заработной платы), чуть выше доходы в сфере оптовой и розничной торговли ниже средней по области на 49%. При этом темпы роста заработной платы в самых высокооплачиваемых секторах экономики ниже (порядка 9%), чем в сфере образования и здравоохранения (21% и 16% соответственно по сравнению с прошлым годом).

Помимо распределения доходов населения по видам деятельности, интерес представляет их структура (рис. 3). В целом по области основную часть доходов составляет оплата труда (62%), при этом этот показатель увеличивается от года к году, социальные выплаты и другие доходы составляют по 14%, далее следуют доходы от предпринимательской деятельности (6%) и наконец, доходы от собственности 4%. Несмотря на активную деятельность администрации области по повышению предпринимательской инициативы в регионе, уровень доходов от предпринимательской деятельности падает.

Скорее всего, это можно связать с повышением налогов на прибыль, что сказалось и на доходности предприятий, и на их количестве, так как многие предприниматели вынуждены были уйти в теневой сектор из-за невозможности выдерживать налоговые нагрузки. Для ЯНАО и ХМАО характерна областная тенденция, оплата труда составляет 75% и 68% от общей суммы доходов, увеличение происходит за счет доли других доходов, которая стабильно снижается. На юге Тюменской области наблюдается иная картина. Оплата труда составляет только 40%, 31% – другие доходы, эти показатели остаются неизменными в сравнении с прошлым годом. Скорее всего, это связано с большой площадью сельской местности на юге области и благоприятными климатическими условиями для ведения подсобного хозяйства.

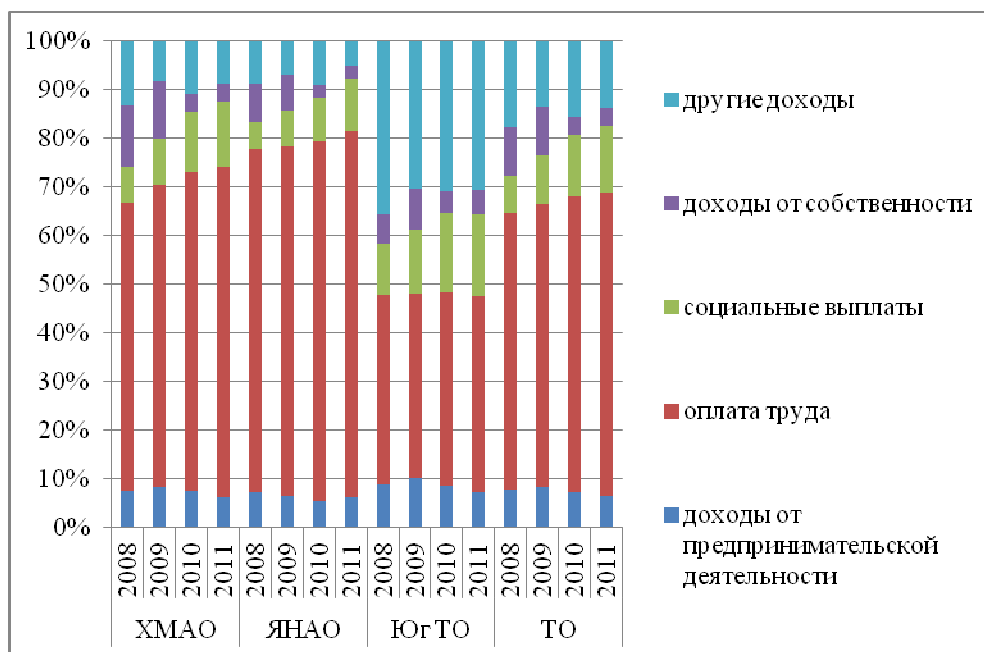


Рис. 3. Структура доходов населения, 2008-2011 гг.

В целом Тюменскую область можно охарактеризовать как регион с высоким уровнем жизни. Об этом свидетельствуют такие показатели, как расходы населения на конечное потребление, наличие предметов длительного пользования, структура питания, пищевая и энергетическая ценность продуктов. Многие из перечисленных показателей являются выше в сравнении со среднероссийскими данными.

Работа выполнена при поддержке фонда РГНФ, проект № 12-03-00304а.

Список литературы

1. Модернизационный потенциал и социальные практики – основа конкурентоспособности и консолидации российских регионов: материалы III Тюменского социологического форума / М.М. Акулич, Г.С. Корепанов. – Тюмень: Издательство Тюменского государственного университета, 2013. – 792 с.
2. Социокультурная эволюция и динамика социально-экономического развития Тюменского региона: коллективная монография / Г.Ф. Ромашкина, В.А. Давыденко. – Тюмень: Издательство Тюменского государственного университета, 2013. – 330 с.
3. Социокультурный портрет Тюменской области: коллективная монография / Г.Ф. Ромашкина, В.А. Юдашкин. – Тюмень: Издательство Тюменского государственного университета, 2011. – 356 с.
4. Тюменская область в цифрах: крат. стат. сб. в 4-х частях. Ч.1./Территориальный орган Федеральной службы государственной статистики по Тюменской области. – Тюмень, 2013. – 332 с.
5. Уровень жизни населения в Тюменской области: Стат.сб. в 2-х частях. Ч.1./Территориальный орган Федеральной службы государственной статистики по Тюменской области. – Тюмень, 2013. – 345 с.

Рецензенты:

Давыденко В.А., д.соц.н., профессор, начальник научного отдела Финансово-экономического института ФГБОУ ВПО «Тюменский государственный университет», г. Тюмень.

Воронов В.В., д.соц.н., профессор, ФГБОУ ВПО «Тюменский государственный университет», г. Тюмень.