

ТЕОРЕТИЧЕСКИЕ АСПЕКТЫ ВОЗМОЖНЫХ ПУТЕЙ ПОВЫШЕНИЯ ИНВЕСТИЦИОННОЙ ПРИВЛЕКАТЕЛЬНОСТИ ПРЕДПРИЯТИЙ ЛЕСНОЙ ОТРАСЛИ РЕСПУБЛИКИ КОМИ

Оганезова Н.А.

ФГБОУ ВПО «Сыктывкарский государственный университет», Сыктывкар, Республика Коми (167000, Республика Коми, г. Сыктывкар, Октябрьский проспект, 55), e-mail: ninok0112@rambler.ru

В данной научной статье, в связи с тем, что в настоящее время предприятия лесной отрасли республики столкнулись с проблемой, связанной с нехваткой финансовых средств для раскрытия их потенциальных возможностей, было проведено исследование, в котором принимало участие 100 предприятий лесной отрасли. Цель исследования заключалась в определении их инвестиционной привлекательности, выявлении факторов, стимулирующих и сдерживающих ее, поиске механизмов ее повышения в системе взаимоотношений бизнеса и власти. На основе данных, полученных в результате проведенного исследования, были выявлены проблемы, влияющие на ее развитие, и определен комплекс мер в области технологических и инновационных новшеств в процессе производства, а также ряд мер в области корпоративного управления и повышения уровня квалификации сотрудников предприятия, которые направлены на повышение инвестиционной привлекательности предприятий лесной отрасли Республики Коми.

Ключевые слова: инвестиционная привлекательность, управление, правовая культура, потенциальный инвестор, конкурентоспособность, корпоративная культура, корпоративное управление, конкуренция

THEORETICAL ASPECTS WAYS TO IMPROVE THE INVESTMENT ATTRACTIVENESS OF ENTERPRISES FOREST INDUSTRY THE KOMI REPUBLIC

Oganezova N.A.

Syktvykar State University, Syktvykar, Komi Republic (167000, Republic of Komi, Syktvykar, October Prospect, 55, Department of Economic theory and corporate governance), e-mail: ninok0112@rambler.ru

In this research paper, due to the fact that now the forest industry enterprises of the republic, facing the problem associated with the lack of funding to expand their potential, a study was conducted which involved 100 forest enterprises. The study aimed at determining their attractiveness, identify factors driving and restraining her, finding mechanisms to improve its system of relations between business and government. On the basis of data obtained as a result of the study, the problems were identified, influencing its development and defines a set of measures in the field of technological innovation and innovation in the production process, as well as a number of measures in the field of corporate governance and improving the skills of the enterprise, which are aimed at increase the investment attractiveness of forest enterprises of the Republic of Komi.

Keywords: investment attractiveness, governance, legal culture, a potential investor, post-project maintenance, competitiveness, corporate culture, corporate management, competition

В условиях развития рыночных отношений хозяйствующим субъектам для решения задач подъема региональной экономики на долгосрочную перспективу и обеспечение экономического роста необходимо создание качественно сформированной инвестиционной инфраструктуры, которая будет создавать условия для осуществления инвестиционной деятельности, снижать степень риска инвестиционных вложений, облегчать привлечение дополнительных инвестиций, аккумулируя финансовые ресурсы, позволяя реализовывать финансовые возможности, придав активность инвестиционному процессу [4].

Исследование вопросов стратегического управления предприятием с учетом постоянного повышения его инвестиционной привлекательности актуально и представляет

социально-экономический интерес, как для предприятия, так и для региона в целом, особенно привлечение инвестиций в деятельность хозяйствующих субъектов лесного сектора республики является объективно необходимым, поскольку износ производственных фондов превышает все допустимые нормы.

Исходя из проведенного автором анализа подходов к содержанию, определению инвестиционной привлекательности, выявлено отсутствие единого подхода к определению данного термина, что обуславливает его многоаспектность, однако «инвестиционная привлекательность» – это обобщенная характеристика, интенсивно развивающаяся в области теории и практики управления предприятием, влияющая на принятие решения об инвестировании предприятия.

В современных условиях, по мнению автора, необходимо сделать акцент на конкурентоспособность и корпоративное управление как важнейшие факторы, влияющие на уровень инвестиционной привлекательности предприятия.

Таким образом, инвестиционная привлекательность – это система экономических отношений между субъектами хозяйствования в связи с эффективностью развития бизнеса и поддержания его конкурентоспособности в условиях конкурентной борьбы за предпочтения инвестора, характеризующаяся финансовыми показателями деятельности предприятия, а также отражающая уровень риска, доходности и перспективы развития на осуществление инвестиционных вложений.

Хозяйствующими субъектами должны приниматься решения с учетом их влияния на долгосрочную положительную динамику в области инвестиционной привлекательности, поэтому очень важен регулярный мониторинг динамики инвестиционной привлекательности, стимулирования привлечения заемных средств, что может использоваться собственниками и руководителями для оценки эффективности их деятельности [3].

Автором было проведено исследование, в котором принимало участие 100 предприятий лесной отрасли Республики Коми, из них 25% – лесозаготовительные предприятия, 35% – деревообрабатывающие, 10% – предприятия целлюлозно-бумажной промышленности, 25% – торговые и 5% – предприятия, занимающиеся перевозкой продукции лесной отрасли.

Цель исследования заключалась в изучении инвестиционной привлекательности предприятий лесной отрасли Республики Коми, выявлении факторов, стимулирующих и сдерживающих ее, поиске механизмов повышения инвестиционной привлекательности в системе взаимоотношений бизнеса и власти.

В качестве методов исследования был выбран экспертный анкетный опрос руководителей предприятий лесной отрасли, проведенный на основе анкетирования респондентов.

Научная новизна полученных результатов состоит в возможности сформулировать рекомендации, позволяющие повысить инвестиционную привлекательность региона.

В исследовании сделан акцент на основные элементы, на которые обращают внимание потенциальные инвесторы в современных условиях:

I. Оценка уровня конкурентоспособности продукции и корпоративного управления.

II. Субъективная оценка уровня инвестиционной привлекательности предприятий лесной отрасли.

III. Перспективы развития предприятий лесной отрасли Республики Коми.

I. По мнению респондентов, ключевыми факторами, в наибольшей степени влияющими на инвестиционную привлекательность предприятий лесной отрасли республики, является ресурсообеспеченность – 30 %, поскольку деятельность хозяйствующих субъектов лесной отрасли напрямую зависит от главного ресурса лесов республики – наличия древесины, немаловажным является квалификация рабочих (17%), в настоящее время сложилась ситуация, связанная дефицитом необходимых квалифицированных специалистов, в частности инженерных специальностей (например, операторы современной лесозаготовительной техники, специалисты сервиса и среднего технического персонала), 3% предприятий стали уделять внимание уровню корпоративной культуры, оказывающей влияние на экономическое состояние предприятия, являясь важнейшей составляющей корпоративного управления, что влияет на эффективность деятельности предприятия в целом, поскольку инвесторы отдадут свое предпочтение реципиентам с развитым уровнем корпоративной управления, корпоративной культуры.

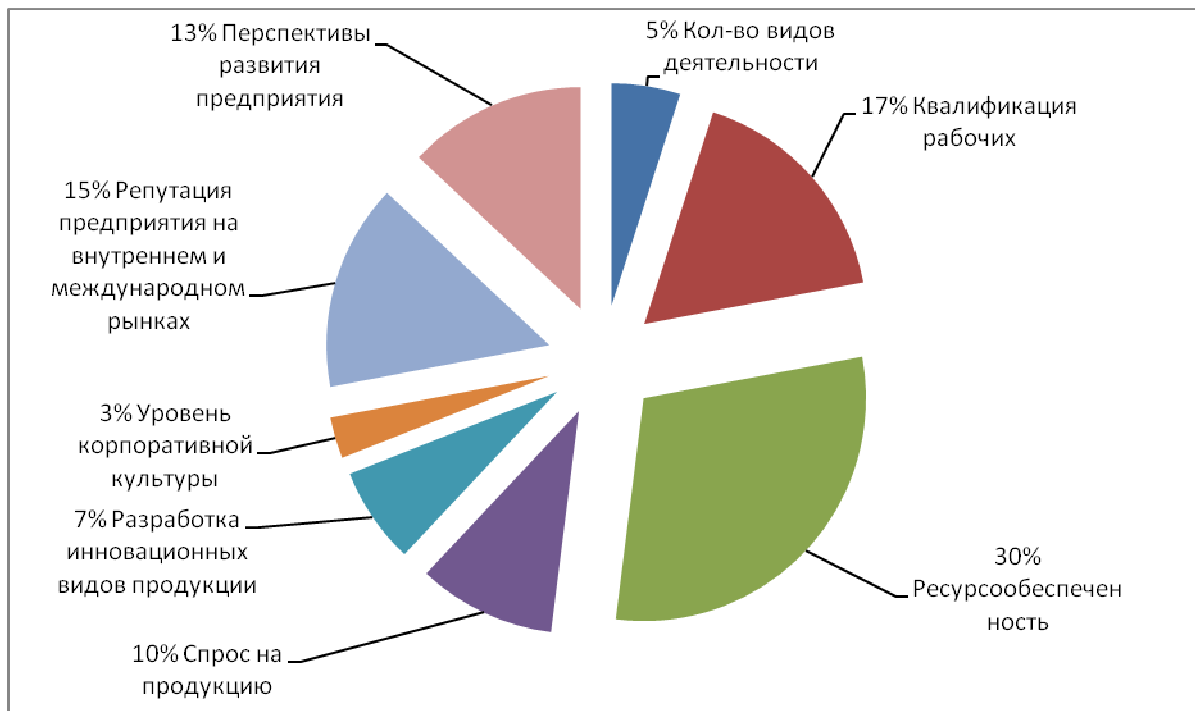


Рисунок 1 – Факторы, влияющие на инвестиционную привлекательность

Анализируя конкурентные преимущества предприятий лесной отрасли, выделили (рис. 2): спрос на продукцию – 40%, ресурсообеспеченность – 30%, количество видов деятельности – 5%.

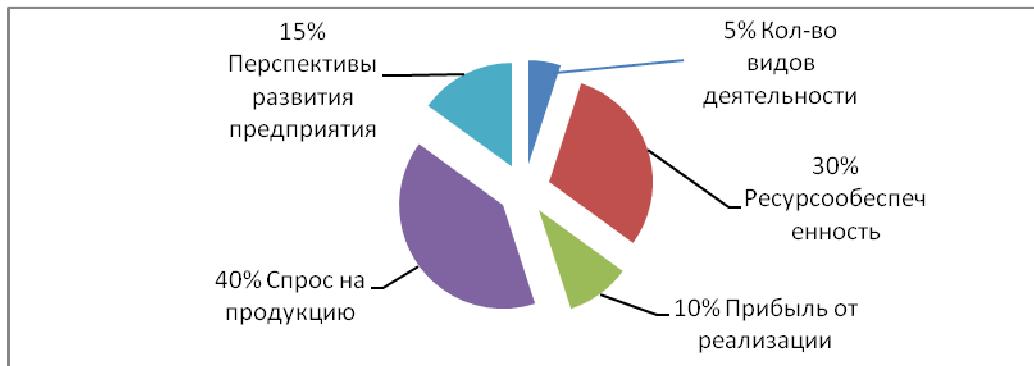


Рисунок 2 – Конкурентные преимущества предприятий лесной отрасли

Согласно Концепции долгосрочного социально-экономического развития РФ, на период до 2020 года государственная региональная политика должна быть направлена на обеспечение сбалансированного социально-экономического развития, повышение качества жизни населения на основе повышения конкурентоспособности и комплексного развития экономики [2]. Обеспечение конкурентоспособности предприятий лесной отрасли – одно из ведущих направлений государственной региональной политики по достижению сбалансированного социального-экономического развития региона и повышению благосостояния жителей. Поэтому высокий уровень конкурентоспособности бизнеса дает

возможность развиваться бизнесу инновационно и эффективно, исполнять роль социально-ответственного работодателя и плательщика налогов [5].

Среди показателей, характеризующих конкурентоспособность товара, большинство респондентов, а именно 63% отдали свое предпочтение качеству, остальные 37% – цене товара.

II. Субъективно оценивая инвестиционную привлекательность своего предприятия, балльная оценка варьируется от 5 до 8 баллов по 10-ти балльной шкале (рис. 3). Как видно из полученных данных, инвестиционная привлекательность в наибольшей степени находится в середине предложенной шкалы оценки (5 баллов – 28%, 6 баллов – 35%). Данный факт свидетельствует о том, что необходимо повышать инвестиционную привлекательность предприятий лесной отрасли республики, приближая ее оценку к максимальному значению.

Как выяснилось в ходе исследования, оценку инвестиционной привлекательности проводят руководители, зачастую не совсем компетентные в данном вопросе, поэтому для достоверности полученных данных следует привлекать специалистов со стороны.

Таким образом, практика управления инвестиционной привлекательностью на предприятиях лесной отрасли Республики Коми не имеет надлежащего уровня. О чем свидетельствует отсутствие специализированных служб по контролю, надзору в данной области, отсутствие стратегии по управлению инвестиционной привлекательностью, а также низкая практика применения современных инструментов управления инвестиционной привлекательностью. Это мешает предприятиям эффективно развивать инвестиционную деятельность.

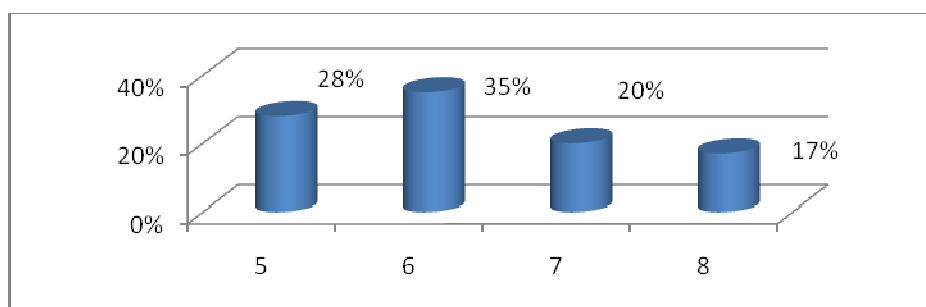


Рисунок 3 – Балльная оценка инвестиционной привлекательности предприятий лесной отрасли Республики Коми

В связи с этим, анализируя вопрос, касающийся поиска инвесторов, 77% респондентов привлекают инвесторов с использованием личных связей, 23 % – через участие в международных выставочно-конгрессных мероприятиях (семинары, конференции, бизнес-форумы, выставки и др.).

III. В современных условиях вступления России в ВТО, бесспорно, положительным моментом является то, что руководители предприятий осознают необходимость в развитии уровня технологий производства для перспектив стратегического развития предприятия.

Оптимистичным фактом является то, что у предприятий лесной отрасли существуют потребности в нематериальных активах (рис. 4).

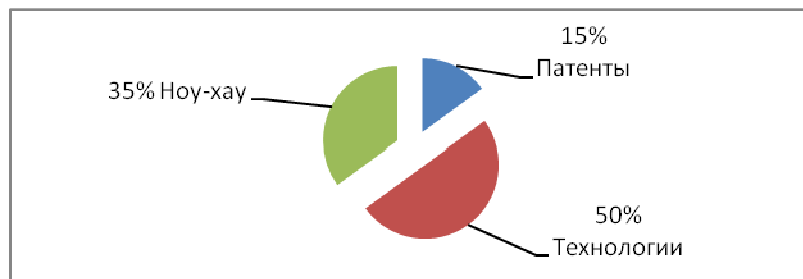


Рисунок 4 – Потребность предприятий в нематериальных активах

Что касается перспектив развития предприятий лесной отрасли республики, всего 33 % предприятий планируют развитие технологии производства и внедрение программ модернизации, большая часть респондентов (67%), в силу отсутствия собственных инновационных разработок, недостаточной квалификации кадров, подобных действий не планирует в среднесрочной перспективе.

По мнению автора, основную роль в повышении инвестиционной привлекательности предприятий лесной отрасли республики играет руководство и менеджмент предприятия, поэтому уровень их квалификации является определяющим, в связи с этим необходимо:

- провести оценку кадрового потенциала в инвестиционной сфере;
- разработать программы подготовки и переподготовки кадров на базе прямых договоров с высшими и средними учебными заведениями с учетом потребностей предприятий отрасли в подготовке квалифицированных специалистов конкретного профиля;
- сформировать стратегию в сфере повышения корпоративного управления;
- создать мероприятия для подготовки специалистов при реализации инновационно-инвестиционных проектов, ликвидировав низкую финансовую грамотность населения в области использования и применения финансовых инструментов и развития инвестиционной деятельности;
- создать для работников системы мотивационных факторов, стимулирующих повышение качества и рост производительности труда.

В связи с внедрением технологических новшеств и инноваций необходимо:

- использовать комплексный подход к освоению и использованию ресурсов;
- осваивать диверсификацию номенклатуры продукции с учетом поиска незанятых ниш на рынке продукции лесной отрасли;

- повысить эффективность использования сырья и топлива за счет введения в действие ресурсосберегающих экологически безопасных технологий (перспективным направлением использования древесных отходов является производство древесных топливных гранул – пеллет эффективных для применения в энергетике);
- разработать и реализовать планы, программы на республиканском, муниципальном уровнях по рациональному использованию возобновляемых природных ресурсов, а также воспитанию экологической культуры населения;
- развивать механизм государственно – частного партнерства, позволяющий минимизировать риски, сохранять объемы финансирования, осуществлять реализацию значительного числа инвестиционных проектов.

Полученные в ходе исследования результаты, а также рекомендации помогут улучшить инвестиционную привлекательность предприятий лесной отрасли региона, создать и обеспечить эффективное функционирование в Республике Коми региональной инвестиционной системы, способной обеспечить выполнение поставленных целей экономического и социального развития региона.

Список литературы

1. Информация по итогам деятельности лесопромышленного комплекса за 2012 год [Электронный ресурс] / Министерство развития промышленности и транспорта Республики Коми. URL: http://rkomi.ru/top/org_isp/min/minprog (дата обращения: 12.10.2013).
2. Концепция долгосрочного социально-экономического развития Российской Федерации на период до 2020 года: утв. Распоряжением Правительства Российской Федерации от 17.11.10.2008 г. № 1662-р. [Электронный ресурс] / Министерство экономического развития РФ. URL: http://www.economy.gov.ru/minec/activity/sections/fcp/rasp_2008_n1662_red_08.08.2009 (дата обращения: 20.10.2013).
3. Оганезова Н.А. Инвестиционная привлекательность хозяйствующих субъектов лесного сектора экономики Республики Коми [Электронный ресурс] / Н.А. Оганезова [и др.] // Корпоративное управление и инновационное развитие Севера: Вестник Научно-исследовательского центра корпоративного права, управления и венчурного инвестирования Сыктывкарского государственного университета. – 2012. - № 4. –URL: <http://vestnik-ku.ru/2012/2012/4/4/13.pdf>(дата обращения: 25.10.2013).
4. Оганезова Н.А. Особенности формирования оценки инвестиционной привлекательности предприятий лесопромышленного комплекса Республики Коми

[Электронный ресурс] / Н.А. Оганезова [и др.] // Корпоративное управление и инновационное развитие Севера: Вестник Научно-исследовательского центра корпоративного права, управления и венчурного инвестирования Сыктывкарского государственного университета. – 2013. - №2. – URL: <http://vestnik-ku.ru/2013/2013/2/13.pdf> (дата обращения: 18.09. 2013).

5. Шихвердиев А.П. Механизмы повышения конкурентоспособности предприятий малого и среднего бизнеса республики коми в системе взаимоотношений бизнеса и власти[Электронный ресурс] / А.П. Шихвердиев [и др.] // Корпоративное управление и инновационное развитие Севера: Вестник Научно-исследовательского центра корпоративного права, управления и венчурного инвестирования Сыктывкарского государственного университета. – 2012. - № 1. – URL: <http://vestnik-ku.ru/2012/2012-1/17.pdf> (дата обращения: 23.08. 2013).

Рецензенты:

Шихвердиев А.П., д.э.н., профессор, зав. кафедрой Экономической теории и корпоративного управления ФГБОУ ВПО «Сыктывкарский государственный университет», г. Сыктывкар.

Болотов С.П., д.э.н., профессор кафедры Менеджмента и маркетинга ФГБОУ ВПО «Сыктывкарский государственный университет», г. Сыктывкар.