

ПРОЦЕСС ИНТЕГРАЦИИ РЕСПУБЛИКИ КРЫМ В РОССИЙСКОЕ ЭКОНОМИЧЕСКОЕ ПРОСТРАНСТВО КАК СТИМУЛ РАЗВИТИЯ ЭФИРОМАСЛИЧНОЙ И ЛЕКАРСТВЕННОЙ ОТРАСЛИ СТРАНЫ

Черкашина Е.В.

ФГБОУ ВПО «Государственный университет по землеустройству», Москва, Россия (105064, г. Москва, ул. Казакова, 15), e-mail: 3531777@rambler.ru

Интеграция Республики Крым в экономическую систему Российской Федерации позволит стимулировать развитие эфиромасличной и лекарственной отрасли в нашей стране. История развития эфиромасличного и лекарственного производства в Крыму свидетельствует о возможности возделывания ценных культур (розы, лаванды, шалфея, мяты и пр.), наличии опыта промышленного производства и современных разработок в области селекции, технологий выращивания и переработки эфиромасличных и лекарственных растений. Процесс интеграции позволит расширить географию агропромышленного комплекса эфиромасличной и лекарственной отрасли, запустить процесс насыщения внутреннего рынка и выход на внешний рынок сбыта продукции, в основе которой лежит эфиромасличное и лекарственное сырье. Для успешного функционирования отрасли необходимо принятие комплекса нормативных, правовых, концептуальных документов, регламентирующих ее становление и развитие. Для создания прочной сырьевой базы агропромышленного комплекса отрасли необходимо проведение мероприятий по рациональному использованию и охране земель.

Ключевые слова: интеграция, эфиромасличная и лекарственная отрасль, рациональное использование и охрана земель.

INTEGRATION PROCESS REPUBLIC OF CRIMEA IN THE RUSSIAN ECONOMIC SPACE AS A STIMULUS FOR AROMATIC AND PHARMACEUTICAL INDUSTRY IN THE COUNTRY

Cherkashina E.V.

State University of Land Use Planning, Kazakova street, 15, Moscow 105064, Russia

Integration of the Republic of Crimea into the economic system of the Russian Federation will stimulate the development of essential oil and drug industry in our country. History of the development of aromatic and medicinal production in Crimea suggests the possibility of cultivation of crops (rose, lavender, sage, mint, etc.), indicates the presence of experience in manufacturing and modern developments in the field of breeding, cultivation technologies and refining of aromatic and medicinal plants. The integration process will expand the geography of agriculture of essential oil and drug industries; will start the process of saturation of the domestic market and access to foreign market sales, which is based on essential oil and medicinal raw materials. For the successful operation of the industry needs to adopt a set of regulatory, legal, conceptual documents governing its formation and development. To create a strong resource base of agribusiness industry is necessary to conduct activities for the rational use and protection of land.

Keywords: integration, essential oil and pharmaceutical industry, rational use and protection of land.

Ратифицированный договор между Российской Федерацией и Республикой Крым о принятии в Российскую Федерацию Республики Крым и образовании в составе Российской Федерации новых субъектов предусматривает интеграцию новых субъектов в экономическую, финансовую, кредитную и правовую системы Российской Федерации [1].

Крым является территорией, на которой многие годы успешно выращивались эфиромасличные, лекарственные культуры, имеется большой научно-технический и производственный потенциал в сфере производства эфирных масел и лекарственного растительного сырья, по-

этому эпохальное политическое событие необходимо рассматривать как стимул для развития эфиромасличной и лекарственной отрасли в России.

В общесоюзные времена в Крыму в 30 хозяйствах производилось более 25 тыс. тонн эфиромасличного и лекарственного сырья, под возделывание эфироносных и лекарственных культур отводилось более 10 тыс. га (таблица 1), существовало 7 специализированных совхозов-заводов, промышленные мощности которых составляли 31 814 тонн перерабатываемого сырья за сезон, удельный вес производимых эфирных масел от получаемых в СССР составлял: лавандового – 60% (65 тонн), шалфейного 46,5% (30 тонн), розы – 49,2% (3,4 тонны), из которых экспортировалось порядка 25 тонн, обеспечивая немалый приток валюты [5].

За прошедшие десятилетия отрасль в Крыму не получила должного развития, несмотря на принятую в 2008 году Концепцию развития эфиромасличной отрасли Автономной Республики Крым [2]. Несмотря на это, крымские ученые продолжали работать над сортовым составом эфироносных и лекарственных культур, введением в культуру новых растений, а также совершенствовали технологии переработки растений на эфирное масло, выдвигали ряд инновационных проектов (создание учебно-научно-производственного комплекса (технопарка) по выращиванию и переработке эфиромасличного сырья).

В настоящее время производством и переработкой эфиромасличного и лекарственного сырья занимаются около 17 мелких частных фирм, сохранил свои позиции «Алуштинский эфиромасличный совхоз-завод» (общая площадь угодий 1190 га), который имеет свои плантации в районе Алушты, под Гурзуфом и Ялтой [3]. Образованное на его базе предприятие ТМ «Душистый мир» занимается модернизацией технологического оборудования, производством парфюмерно-косметической продукции и чая с различными смесями лекарственных трав. Технологические линии Судакского эфиромасличного совхоза-завода позволили организовать научно-производственную фирму «Царство ароматов». В селе Крымская Роза Белогорского района в 2012 году построена линия по переработке эфиромасличного сырья [4].

Однако богатый природно-климатический потенциал Крыма, его научно-производственные и социальные ресурсы не используются должным образом, поэтому интеграция республики в российскую экономику необходимо рассматривать, прежде всего, как стимул развития эфиромасличной и лекарственной отрасли России в целом.

Для решения как интеграционных задач, так и отраслевых проблем в целом необходимо принятие ряда документов, определяющих тенденции развития данных процессов (рис. 1). Как видно из рисунка 1, это концептуальные документы, определяющие цель и пути решения задачи развития отрасли, а также программные документы, определяющие конкретные мероприятия, их финансовое обеспечение и индикаторы выполнения программ на

Таблица 1

Состояние эфиромасличного и лекарственного производства в Крыму (по основным культурам) [5]

Наименование хозяйства	Роза				Лаванда			Валовый сбор сырья в среднем за период (т)	Шалфей			Наличие пункта переработки эфиромасличного и лекарственного сырья	
	Площадь посадок в среднем (га)			Валовый сбор сырья в среднем за период (т)	Площадь посадок в среднем (га)				Площадь посадок в среднем (га)				Валовый сбор сырья в среднем за период (т)
	1976-1980	1981-1985	1986-1990		1976-1980	1981-1985	1986-1990		1976-1980	1981-1985	1986-1990		
1. Колхоз «За мир»	-	-	-	-	341,4	201,4	200,0	532,4	194,0	200,0	200,0	522,9	
2. Колхоз «Заветы Ильича»	23,0	18,0	16,5	11,4	82,0	81,2	83,0	119,6	80,4	72,0	70,0	288,9	Собств. пункт
3. Колхоз «Победа»	100,0	66,0	-	110,0	159,0	179,8	138,8	329,7	70,0	63,0	106,3	314,8	
4. Колхоз «Рассвет»	6,6	-	-	12,0	321,6	316,0	354,8	580,1	300,0	300,0	354,3	968,3	Собств. пункт
5. Колхоз «Россия»	60,0	24,0	-	61,5	40,0	55,0	124,7	149,7	10,0	3,0	43,8	68,8	
6. Колхоз «Советская Украина»	18,8	-	-	17,9	268,0	398,0	414,5	541,0	134,2	116,0	82,5	299,3	
7. Колхоз «Черноморский»	-	-	-	-	31,0	28,0	32,0	20,4	-	-	-	-	
8. Колхоз им. Ленина	40,0	36,4	50,5	95,2	2	-	-	4,6	109,4	87,2	103,0	410,5	Собств. пункт
9. Колхоз им. Суворова	-	-	-	-	135,0	161,0	206,5	321,4	100,0	100,0	100,0	304,1	
10. Колхоз «Украина»	-	-	-	-	296,0	341,0	503,5	759,3	356,6	320,0	342,5	954,9	Собств. пункт
11. Колхоз им. Чапаева	118,8	72,4	75,3	237,3	-	-	-	-	564,4	434,0	355,2	1214,2	
12. Совхоз «Алуштинский»	80,5	79,8	84,5	115,6	333,6	419,9	400,0	1559,4	-	-	-	-	Собств. пункт
13. Совхоз «Ароматный»	398,8	370,4	336,0	866,1	-	-	-	-	9,2	20,4	16,0	64,7	
14. Совхоз «Бахчисарайский»	269,0	284,0	272,0	412,2	529,4	634,8	640,7	1465,1	938,0	956,2	724,8	2478,0	Собств. пункт
15. Совхоз «Долинный»	-	-	-	-	113,0	70,0	70,0	187,6	32	2	-	69,1	
16. Совхоз «Евпаторийский»	-	-	-	-	77,0	56,0	37,0	51,8	-	36	60	65,7	
17. Совхоз «Зеленогорский»	-	-	-	-	140,0	132,0	107,8	151,1	300,0	190,0	190,8	1042,8	
18. Совхоз «Коминтерна»	-	-	-	-	-	-	-	-	100,0	114,0	100,0	469,2	
19. Совхоз «Новожиловский»	-	-	-	-	-	-	-	-	26,0	4,0	116,5	189,2	
20. Совхоз «Перевальный»	102,6	84,5	83,9	135,3	72,0	9,0	-	39,3	46,0	16,4	30,0	75,3	
21. Совхоз «Симферопольский»	151,6	106,7	105,8	180,1	219,0	270,7	276,9	767,7	55,8	53,4	52,8	323,9	
22. Совхоз «Судакский»	97,8	94,6	96,8	85,3	93,7	86,5	30,0	54,3	-	-	-	-	Собств. пункт
23. Совхоз «Урожайный»	-	-	-	-	110,0	150,0	150,0	295,2	-	-	-	-	
24. Совхоз «Шалфейный»	181,0	179,0	181,0	251,0	6	-	-	3,3	741,6	607,6	636	1867,8	
25. Совхоз «Ягодный»	-	-	-	-	-	-	9,7	0,7	-	-	32	122,8	Собств. пункт
26. Совхоз «Янтарный»	-	-	-	-	-	66,8	112,8	176,5	20	-	-	35,2	
27. ЦОПХ ВНИИЭМК	202,90	194,1	138,2	243,4	132,0	404,0	353,5	697,6	198,2	197,6	238,8	1092,7	Собств. пункт
Итого по Крыму	1851,4	1609,9	1440,5	2834,3	3501,7	4061,1	4246,2	8807,8	4385,8	3892,8	3955,3	13243,1	
Итого по АР Крым в 1998-2001 г.	405,0-240,0				3737,2- 3927,0				1383,0- 2930,0				
Итого по АР Крым в 2007 г.	173,0				5115,0				2007,0				

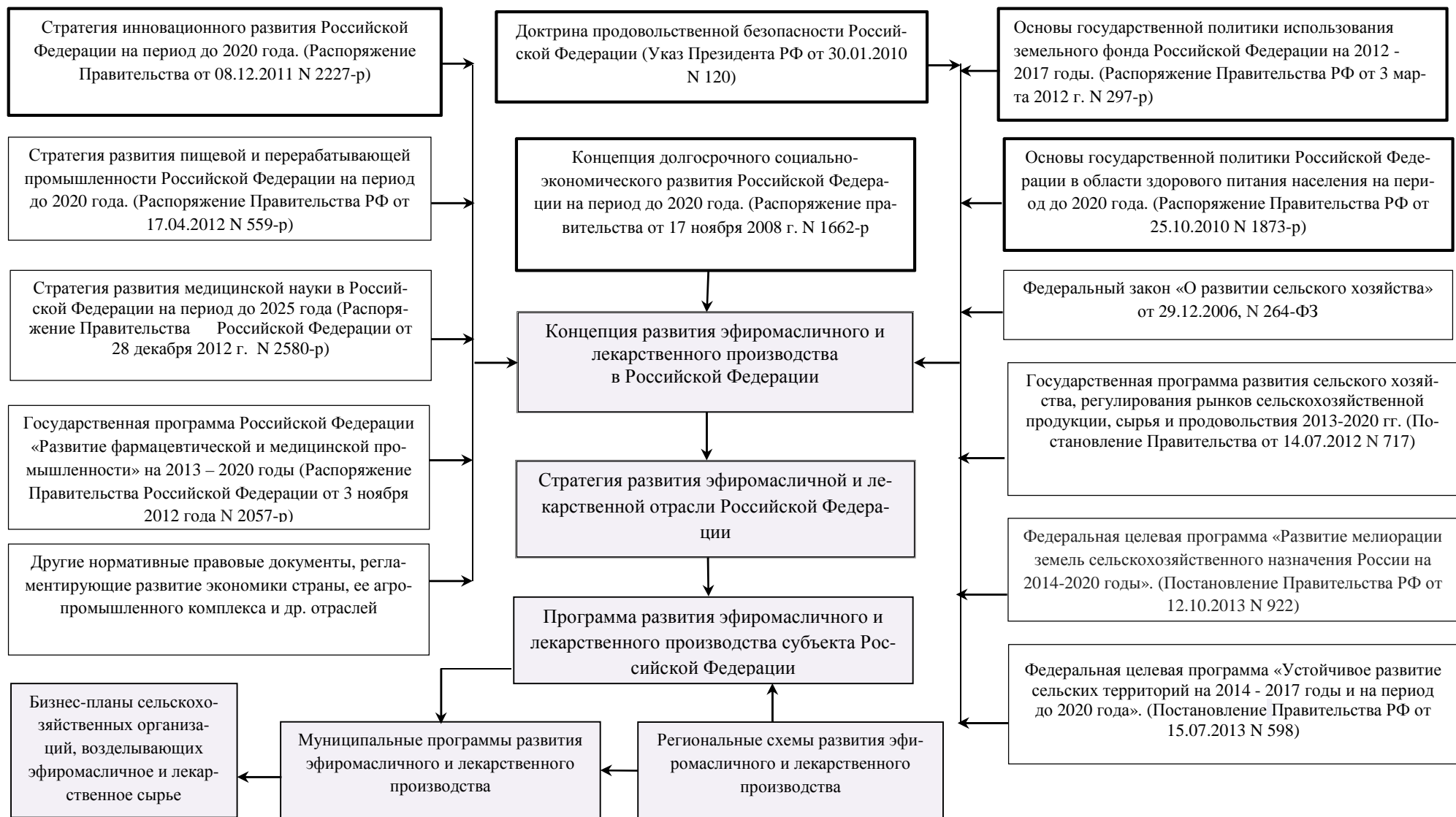


Рисунок 1. Комплекс документов по развитию эфиромасличной и лекарственной отрасли страны и их связь с системой нормативных правовых, концептуальных, стратегических документов страны

общероссийском, региональном и муниципальном уровнях, вплоть до реализации в конкретном сельскохозяйственном предприятии.

Функционирование эфиромасличной и лекарственной отрасли как агропромышленного комплекса страны невозможно без создания прочной сырьевой базы – сельскохозяйственных организаций, возделывающих эфиромасличное и лекарственное сырье. Эффективность работы этих предприятий зависит не только от внедрения высокоурожайных сортов растений, совершенствования технологий выращивания, применения специализированной современной сельскохозяйственной техники, но и от комплекса мероприятий по рациональному использованию и охране земель.

Важнейшим механизмом повышения эффективности рационального использования и охраны земель должно быть планирование их использования на долгосрочную и краткосрочную перспективу, реализующееся через систему землеустроительных документов (рис. 2). Схема использования и охраны земель представляет собой предплановый и предпроектный землеустроительный документ, который применяют при обосновании целевых программ использования и охраны земельных ресурсов в эфиромасличной и лекарственной отрасли. При разработке данной схемы используют данные схем землеустройства территории субъектов РФ, муниципальных образований.

Проекты межхозяйственного землеустройства позволят упорядочить и оптимизировать систему землевладений (землепользований) в отрасли, а выполнение проектов внутрихозяйственного землеустройства приведет к ликвидации: хищнического, бесхозяйственного использования и деградации земель; выбытия угодий из сельскохозяйственного оборота; процессов ухудшения плодородия почв и не соблюдения регламентов по ограничению использования земель. Приведенный на рисунке комплекс документов в полной мере затронет все регионы страны, в том числе и новый субъект Российской Федерации – Республику Крым, а их выполнение будет способствовать решению комплекса сложных и многогранных задач развития отрасли.

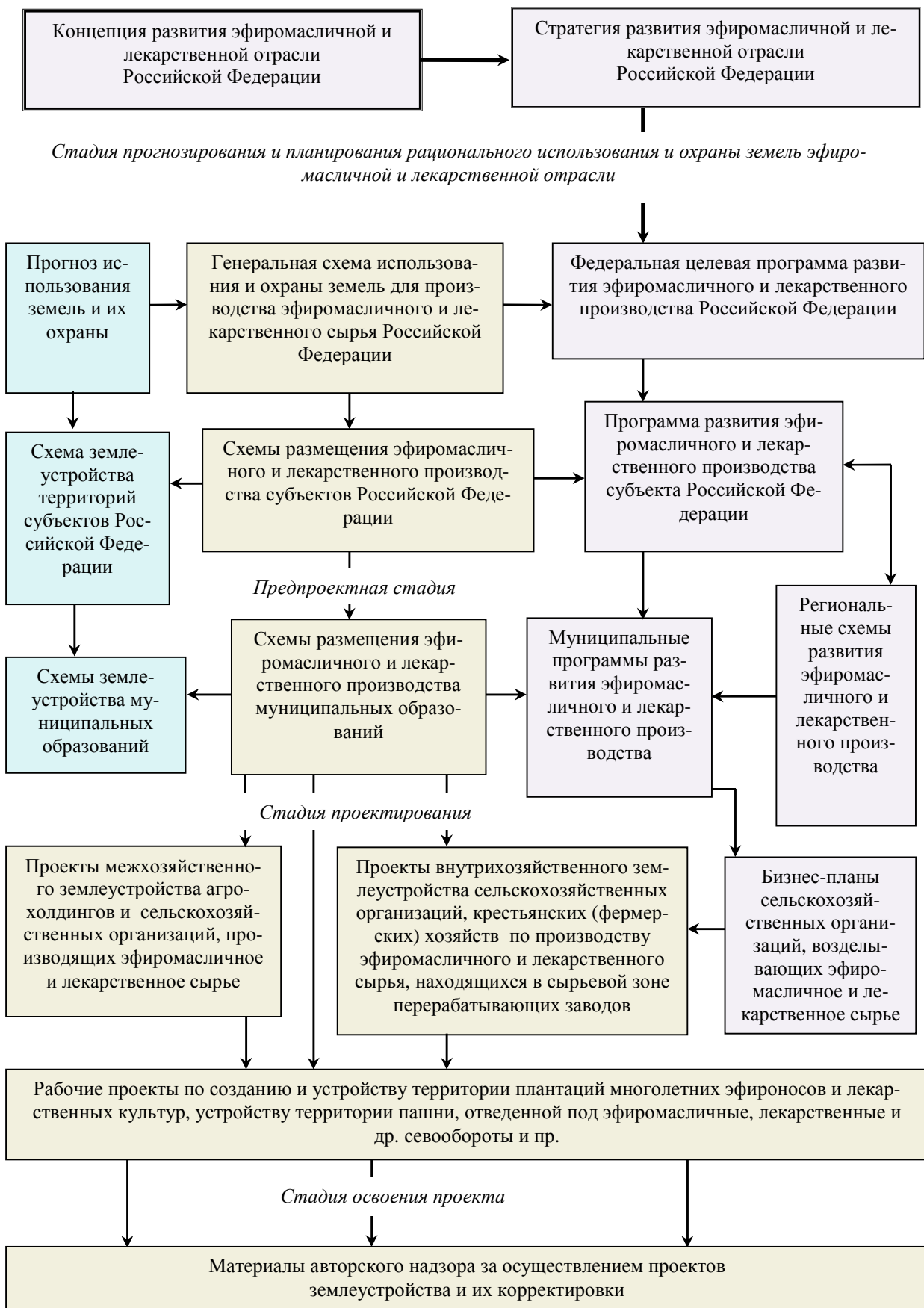


Рисунок 2. Инфологическая модель документации по планированию и организации рационального использования и охраны земель в эфиромасличной и лекарственной отрасли

Список литературы

1. О ратификации Договора между Российской Федерацией и Республикой Крым о принятии в Российскую Федерацию Республики Крым и образовании в составе Российской Федерации новых субъектов : Федеральный закон от 21 марта 2014 г. N 36-ФЗ // ИА «ГАРАНТ» [Электронный ресурс]. - Режим доступа: <http://www.garant.ru/hotlaw/federal/532304/#ixzz2хpqN2aWg>.
2. Концепция развития эфиромасличной отрасли Автономной Республики Крым : Постановление Верховной Рады Автономной Республики Крым от 18 июня 2008 года № 901-5/08 [Электронный ресурс]. - Режим доступа: http://search.ligazakon.ua/l_doc2.nsf/link1/КМ080194.html.
3. Душистый мир [Электронный ресурс]. - Режим доступа: <http://www.alushta.org/way.php?r=56>.
4. Материалы сайта Института сельского хозяйства Крыма [Электронный ресурс]. - URL: <http://klepinino.crimea-ua.com/administration.html#jiv3>.
5. Черкашина Е.В. Землеустройство эфиромасличных сельскохозяйственных предприятий : дис. ... канд. экон. наук. – М., 1995.

Рецензенты:

Носов С.И., д.э.н., профессор, директор научно-образовательного центра «Управление проектами развития территорий», профессор кафедры «Управление проектами и программами» ФГБОУ ВПО «РЭУ им. Г.В. Плеханова», г. Москва.

Донцов А.В., д.г.н., профессор кафедры землеустройства ФГБОУ ВПО «Государственный университет по землеустройству», г. Москва.