

АНАЛИЗ ЖИЛИЩНЫХ УСЛОВИЙ В РЕГИОНАХ РФ - ВАЖНОЕ УСЛОВИЕ БЛАГОПОЛУЧИЯ НАСЕЛЕНИЯ

Арсаханова З.А.¹, Шамилев С.Р.¹

¹ФГБОУ ВПО «Чеченский государственный университет», Россия, г. Грозный, 364907, ул. Шерипова, 32, e-mail: mail@chesu.ru

Рассмотрена важность изучения жилищных условий в регионах РФ. Исследована площадь жилых помещений, приходящаяся в среднем на одного жителя по федеральным округам. Построена группировка субъектов РФ по обеспеченности граждан жильем. Проведен анализ удельного веса ветхого и аварийного жилищного фонда по федеральным округам и построена группировка субъектов РФ по данному показателю. Проведено сравнение нуждающихся в улучшении жилищных условий и улучшивших жилищные условия по федеральным округам и субъектам РФ. Проанализирован уровень удельных расходов домашних хозяйств на оплату жилищно-коммунальных услуг в % от общей суммы расходов на уровне субъектов и федеральных округов. Рассмотрены вопросы субсидий и благоустройства (отдельно вопросы обеспеченности жилья газом и напольными электроплитами). Сделаны соответствующие выводы.

Ключевые слова: площадь жилых помещений, приходящаяся в среднем на одного жителя; удельный вес ветхого и аварийного жилищного фонда; нуждающиеся в улучшении жилищных условий; улучшившие жилищные условия; уровень удельных расходов домашних хозяйств на оплату жилищно-коммунальных услуг в % от общей суммы расходов; субсидии; благоустройство; субъекты и регионы РФ.

ANALYSIS OF HOUSING CONDITIONS IN THE RUSSIAN FEDERATION - ESSENTIAL CONDITION FOR THE WELFARE OF THE POPULATION

Arsahanova Z.A.¹, Shamilev S.R.¹

¹Federal State Budgetary Educational Institution of Higher Professional Education «The Chechen state university» Russia, city of Grozny, 364907, str. Sheripov, 32, mail@chesu.ru

Discussed the importance of studying the living conditions in the Russian regions. Investigated area of residential premises in square per capita in federal districts. Constructed by grouping the subjects of the Russian Federation provide citizens with housing. The analysis of the proportion of old and dilapidated housing stock by federal districts and built group of subjects of the Russian Federation on the indicator. A comparison is in need of better housing conditions and to improve living conditions in the federal districts and subjects of the Russian Federation. Analyzed the level of specific household expenditure on housing and communal services as % of total expenditure at the level of the subjects and the federal districts. The issues of subsidies and improvement (security issues separately housing the gas and electrical hotplates). Appropriate conclusions.

Keywords: residential premises in square per person; proportion of old and dilapidated housing stock; need to improve their living conditions; improve their living conditions; specific level of household expenditure on housing and communal services as% of total expenditure; subsidies; landscaping; subjects and regions of Russia.

Согласно иерархии человеческих потребностей по А. Маслоу жилище, наряду с потребностями в питании, одежде и др., относится к категории первичных потребностей. Жилище обеспечивает безопасность индивида, ограждает его от вредоносного воздействия окружающего мира, обеспечивает возможности для удовлетворения таких потребностей, как социальные, духовные и т.д. Проблемы повышения жилищной обеспеченности граждан РФ постоянно в центре внимания общественности. Жилищный фонд в РФ с 2000 г. по 2012 г. неуклонно растет, как в целом по РФ, так и по ФО. Если рассматривать городской жилищный фонд, то наибольший прирост в СКФО, а наименьший в ДФО, по сельскому жилищному фонду, соответственно, наибольший прирост в УФО, наименьший в ДФО.

Рассмотрим различия структуры жилищного фонда ФО от среднероссийской по формам собственности (табл. 1).

Таблица 1

Различие структуры жилищного фонда ФО от среднероссийской по формам собственности в 2012 г.

Показатели	СКФО	ЮФО	СЗФО	ДФО	УФО	ПФО	ЦФО	СФО
Индекс Салаи	0,426	0,333	0,254	0,243	0,214	0,174	0,132	0,083

Из данных таблицы 1 видно, что наибольшие различия структуры жилищного фонда по формам собственности в 2012 г. приходятся на СКФО, а наименьшие – на СФО. Рассмотрим общую площадь жилых помещений, приходящуюся в среднем на одного жителя.

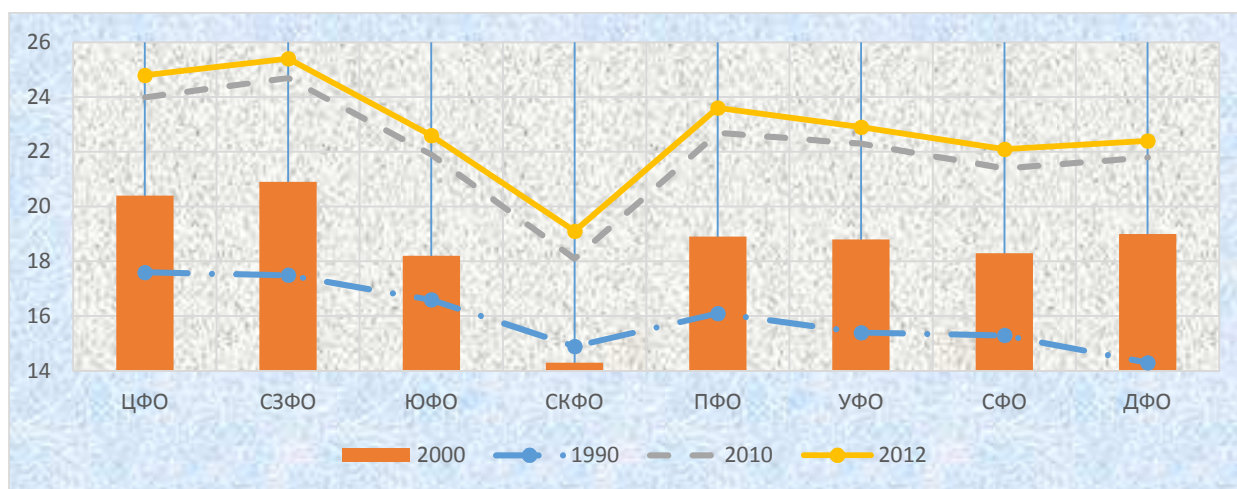


Рис. 1. Общая площадь жилых помещений, приходящаяся в среднем на одного жителя (на конец года; квадратных метров).

Из данных рисунка 1 видно, что наименьшая площадь жилых помещений, приходящаяся в среднем на одного жителя с 1990 по 2012 г., относится к СКФО (примерно 14-20 кв. м на человека), наибольшая в СЗФО и ЦФО (примерно 17-26 кв. метров на человека). Среднеевропейский стандарт составляет порядка 35-45 кв. м на человека, в США на душу населения приходится 65 кв. м, в Норвегии – порядка 75 кв. м. Самые **оптимистичные** оценки экспертов предполагают, что для сокращения указанного отставания России от Европы потребуется от 40 до 50 лет, а **пессимистические**, соответственно, от 120 до 150 лет.

Рассмотрим общую площадь жилых помещений, приходящуюся в среднем на одного жителя в субъектах РФ (на конец года; кв. м) (табл. 2).

Таблица 2

Общая площадь жилых помещений, приходящаяся в среднем на одного жителя в субъектах РФ (на конец года; кв. м)

Общая площадь жилых помещений, приходящаяся в среднем на одного жителя (на конец года; квадратных метров)	Количество субъектов в 1990 г.	Количество субъектов в 2000 г.	Количество субъектов в 2010 г.	Количество субъектов в 2012 г.
6-7	0	1 (РИ)	0	0
12-13	6 (РИ, ЧР)	1	1 (ЧР)	0
13-14	6	0	2 (РИ)	2 (РИ)
14-15	10 (КБР)	3 (РД, КБР)	0	0
15-16	15 (РД, СК)	0	0	0
16-17	18 (КЧР, РСОА)	1	1 (РД)	2 (РД, ЧР)
17-18	16	10	0	0
18-19	9	23 (КЧР, СК)	5 (КБР, КЧР)	2 (КБР)
19-20	3	10 (РСОА)	3	3
20-21	0	15	4	5 (КЧР)
21-22	0	13	14 (СК)	5
22-23	0	2	11	15 (СК)
23-24	0	1	8	11
24-25	0	1	11	10
25-26	0	0	14	8
26-27	0	0	3 (РСОА)	11 (РСОА)
>27	0	1	6	9
Общий итог	83	82 (без ЧР)	83	83

Из данных таблицы 2 видно, что наихудшие показатели по обеспеченности жильем в 1990 г. (12-13 кв. м) имеют жители 6 субъектов РФ (в том числе РИ и ЧР, в то время ЧИАССР), в 2000 г. имеют жители РИ (6-7 кв. м), в 2010 г. – жители ЧР (12-13 кв. м), в 2012 г. – 2 субъекта РФ, в том числе РИ (13-14 кв. м). Наилучшие показатели среди всех субъектов СКФО имеет РСОА, которая с 1990 по 2000 г. увеличила обеспеченность жильем с 16-17 до 19-20 кв. м, а в 2010-2012 гг. до 26-27 кв. м. Разница, как мы видим, даже внутри одного округа недопустимо высокая.

Таблица 3

Удельный вес ветхого и аварийного жилищного фонда в общей площади всего жилищного фонда, %

Регионы	2005 г.	2012 г.
РФ	3,2	3
ЦФО	2	1,8
СЗФО	3,3	3,2
ЮФО	9,3	1,8
СКФО	2,5	6,5
ПФО	2,5	2,5
УФО	3,1	3,2
СФО	4,2	4,4
ДФО	5,7	5,9

Из данных таблицы 3 видно, что с 2005 по 2012 г. удельный вес ветхого и аварийного жилищного фонда увеличился в СКФО, УФО, СФО, ДФО. Причем наибольшее увеличение приходится на СКФО и ДФО. Наибольшее уменьшение удельного веса ветхого и аварийного жилищного фонда наблюдается в ЮФО.

Рассмотрим группировки субъектов РФ по удельному весу ветхого и аварийного жилищного фонда (табл. 4).

Таблица 4

Группировки субъектов РФ по удельному весу ветхого и аварийного жилищного фонда

Удельный вес ветхого и аварийного жилищного фонда в общей площади всего жилищного фонда	Количество субъектов в 2005 г.	Количество субъектов в 2012 г.
0-1	5	7 (ЧР, СК)
1-2	19 (СК, КБР, КЧР)	17 (КЧР)
2-3	17 (РСОА)	20 (КБР, РСОА)
3-4	10	4
4-5	5	11
5-6	7	4
6-7	5	5
7-8	5	3
8-9	0	4
9-10	1	1
10-11	1	1
11-12	2	2
12-13	3 (РИ)	0
13-14	0	1
17-18	0	1
18-19	0	1 (РД)
20-21	1	1 (РИ)
25-26	1 (РД)	0
Общий итог	82 (без ЧР)	83

Как видно из данных таблицы 4, наибольший удельный вес ветхого и аварийного жилищного фонда в 2012 г. наблюдается в ДР и РИ, а наименьший в 7 субъектах РФ, в том числе в 2 субъектах СКФО – ЧР и СК (1-2%). То есть наблюдается 2 тенденции, увеличение количества субъектов, имеющих малый удельный вес ветхого и аварийного жилищного фонда, и рост удельного веса ветхого и аварийного жилищного фонда в отдельных субъектах. При рассмотрении благоустройства жилищного фонда в 2012 г. основные различия наблюдаются в обеспеченности жилья газом и напольными электроплитами.

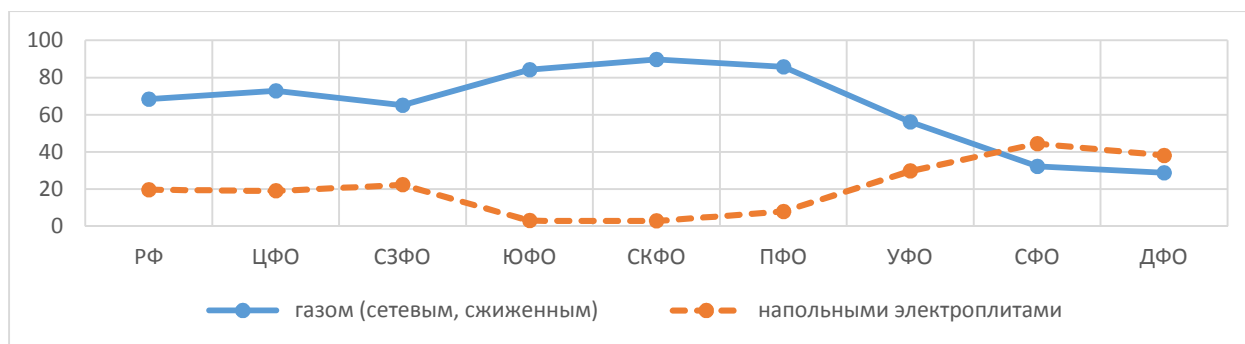


Рис. 2. Обеспеченность жилья газом и напольными электроплитами (%).

Показатели рисунка 2 свидетельствуют о наличии достаточно существенной обратной связи между обеспеченностью жилья газом и напольными электроплитами.

Рассмотрим разницу между удельным весом нуждающихся и получивших жилые помещения в ФО и удельным весом численности населения в ФО (относительно соответствующих показателей РФ) (табл. 5).

Таблица 5

Разница между удельным весом нуждающихся и получивших жилые помещения в ФО и удельным весом численности населения в ФО (относительно соответствующих показателей РФ)

	Разница м-у удельным весом нуждающихся и удельным весом численности населения в ФО	Разница между удельным весом получивших жилые помещения и удельным весом численности населения в ФО
ДФО	25,0	50,0
СЗФО	40,0	40,0
ПФО	14,3	33,3
УФО	0	11,1
СФО	15,4	7,7
ЦФО	-29,6	-33,3
ЮФО	-30,0	-40,0
СКФО	0	-42,9

Из данных таблицы 5 следует, что удельный вес нуждающихся превышает удельный вес численности населения всего в СЗФО, ДФО, СФО, ПФО. Удельный вес получивших жилые помещения превышает удельный вес численности населения всего в СЗФО, ДФО, СФО, ПФО и УФО. В 3 округах – ЦФО, ЮФО и СКФО - удельный вес численности населения существенно превышает удельный вес получивших жилые помещения (относительно соответствующих показателей РФ).

Рассмотрим теперь соответствующие показатели внутри ФО (рис. 3).

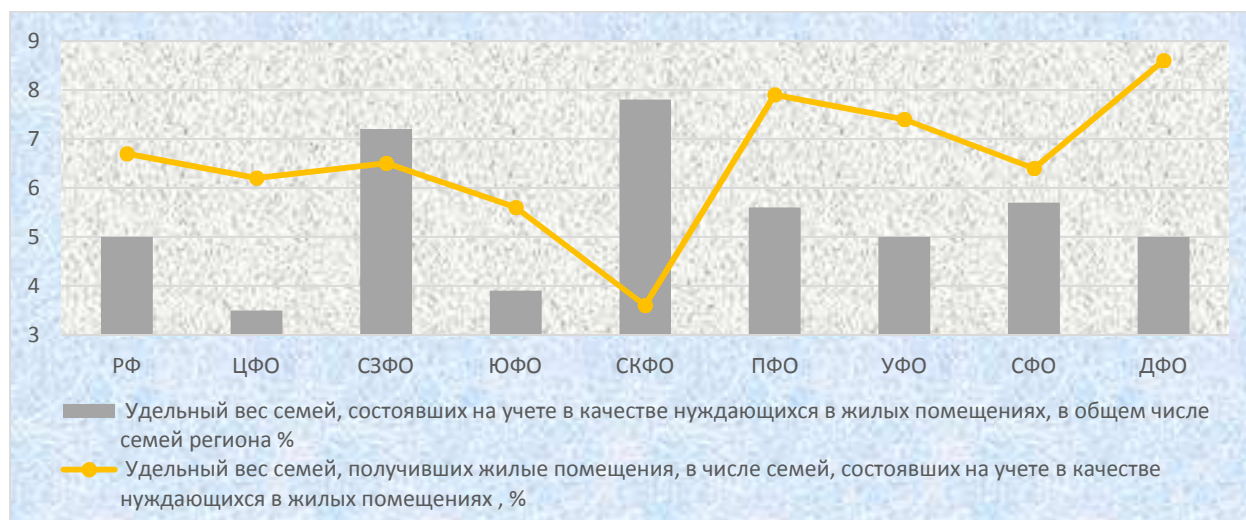


Рис. 3. Удельный вес семей, состоявших на учете, в общем числе семей, а также получивших жилые помещения среди семей, состоявших на учете.

Наименьший удельный вес семей, состоявших на учете, в общем числе семей в ЦФО, а наибольший – в СКФО. Наименьший удельный вес семей, получивших жилые помещения, - среди семей, состоявших на учете в СКФО, а наибольший – в ДФО. Если рассматривать субъекты РФ, то в 2011 г. удельный вес семей, состоявших на учете в качестве нуждающихся в жилых помещениях, в общем числе семей достигал максимума в РИ (24-25%), в 2012 г. – в ЧР (23-24%).

Таблица 6

Группировка субъектов РФ по удельному весу семей, получивших жилые помещения, из числа семей, состоявших на учете в качестве нуждающихся в жилье

Удельный вес семей, получивших жилые помещения, в числе нуждающихся в жилье семей, %	Количество субъектов в 2011 г.	Количество субъектов в 2012 г.
1-2	1 (РИ)	0
2-3	4 (РД, ЧР)	2 (РИ, ЧР)
3-4	7 (КБР, КЧР)	6 (РД)
4-5	9 (СК)	14 (КБР, РСОА, СК)
5-6	16 (РСОА)	13 (КЧР)
>6	46	48
Общий итог	83	83

Из данных таблицы 6 видно, что из числа нуждающихся удельный вес семей, получивших жилые помещения, наименьшие значения (меньше 3%) в 2011 г. имело 5 субъектов, в том числе РИ, РД и ЧР; а в 2012 г. – 2 субъекта (РИ и ЧР). Наилучшие значения в СКФО не превышают 6% (в 2011 г. – РСОА, в 2012 – КЧР), при том что в РФ таких субъектов большинство (в 2011 г. – 46, в 2012 – 48).

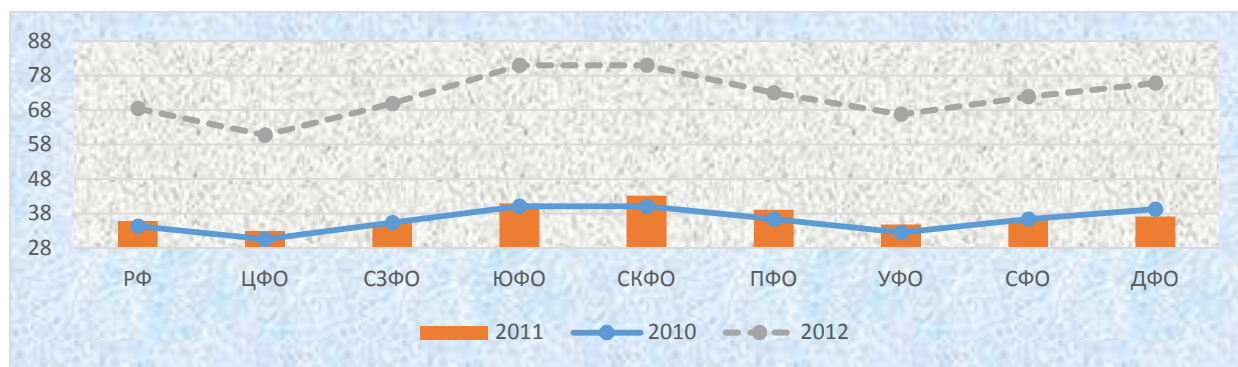


Рис. 4. Удельный вес расходов домашних хозяйств на оплату услуг ЖКХ в % от общей суммы расходов на оплату услуг в 2012 г.

Из данных рисунка 4 видно, что наименьший удельный вес расходов домашних хозяйств на оплату услуг ЖКХ в % от общей суммы расходов на оплату услуг в 2012 г. имеет ЦФО, а наибольший – СКФО.

Таблица 7

Группировка субъектов РФ по удельному весу расходов домашних хозяйств на оплату услуг ЖКХ в % от общей суммы расходов на оплату услуг

Удельный вес расходов домашних хозяйств на оплату жилищно-коммунальных услуг в % от общей суммы расходов на оплату услуг	Количество субъектов в 2008 г.	Количество субъектов в 2012 г.
5-10	1 (ЧР)	0
10-15	0	1 (ЧР)
15-20	1	0
20-25	3	1
25-30	11 (РСОА)	3
30-35	25 (КБР, КЧР, СК)	20 (РСОА)
35-40	31 (РД)	25 (КБР, СК)
40-45	9 (РИ)	24
45-50	2	6 (РД, КЧР)
50-55	0	2
55-60	0	1 (РИ)
Общий итог	83	83

Из данных таблицы 7 следует, что наиболее низкий уровень удельных расходов домашних хозяйств на оплату услуг ЖКХ в % от общей суммы расходов на оплату услуг в 2008 и 2012 гг. имеет ЧР, а наивысший в 2012 г. – РИ.

Таблица 8

Предоставление субсидий на оплату жилья и коммунальных услуг по ФО

	В процентах от общего числа семей		Среднемесячный размер субсидий на семью, руб.	
	2011	2012	2011	2012
РФ	7,2	6,9	1029	1013
ЦФО	8,5	7,8	974	978
СЗФО	5,7	5	1206	1248
ЮФО	6,3	6	1055	1069
СКФО	11,8	11,1	1006	1132
ПФО	5,8	6,8	911	786
УФО	5,6	5,4	1021	1043
СФО	7,4	6,3	968	956
ДФО	9,8	8,9	1571	1538

Данные таблицы 8 свидетельствуют, что наибольший удельный вес субсидий на оплату жилого помещения и коммунальных услуг, в процентах от общего числа семей, в 2011-2012 гг. в СКФО, наименьший в 2011 г. – в УФО, в 2012 г. – в СЗФО. Наивысшее значение среднемесячного размера субсидий на семью в 2011, 2012 гг. приходится на СЗФО, наименьшее на ПФО.

Таким образом, можно сделать следующие выводы. Различия в площади жилых помещений, приходящейся в среднем на одного жителя, очень значительны, причем даже внутри одного ФО. Наихудшие показатели по обеспеченности жильем имеют жители СКФО. Наблюдается как снижение удельного веса ветхого и аварийного жилищного фонда в большинстве субъектов, так и рост в отдельных субъектах. Вызывает особую озабоченность рост ветхого и аварийного жилищного фонда в СКФО, что требует дополнительных усилий со стороны местной и центральной власти. Анализ благоустройства жилищного фонда показывает, что между различиями в обеспеченности жилья газом и напольными электроплитами наблюдается существенная обратная связь. Наибольшее внимание нуждающимся в улучшении жилищных условий необходимо уделить в ЦФО, ЮФО и особенно в СКФО. Необходим анализ общей суммы расходов, в том числе на оплату услуг ЖКХ, в первую очередь в СКФО (почему среди всех субъектов РФ имеется самое низкое значение в ЧР, а самое большое в РИ). Субсидии на оплату жилого помещения и коммунальных услуг незначительны, не контролируются общественными институтами, а значит не обеспечивают должной справедливости.

Список литературы

1. Алиев Ш.Х., Шамилев С.Р. Особенности производства и распределения электроэнергии в регионах РФ // Современные проблемы науки и образования. – 2013. – № 6. - URL: www.science-education.ru/113-11386 (дата обращения: 28.05.2014).
2. Арсаханова З.А., Шамилев С.Р. Инвестиционные приоритеты и пути их реализации // Современные проблемы науки и образования. – 2013. – № 6. - URL: www.science-education.ru/113-11387 (дата обращения: 28.05.2014).
3. Батаева П.С., Шамилев С.Р. Исполнение бюджетов регионов РФ // Современные проблемы науки и образования. – 2013. – № 6. - URL: www.science-education.ru/113-11371 (дата обращения: 28.05.2014).
4. Бекмурзаев И.Д., Шамилев С.Р. Проблемы внешнеэкономической деятельности регионов РФ // Современные проблемы науки и образования. – 2013. – № 6. - URL: www.science-education.ru/113-11389 (дата обращения: 28.05.2014).
5. Гайрбекова М.Х., Шамилев С.Р. Актуальные проблемы и перспективы развития отраслей социальной сферы ЧР // Современные проблемы науки и образования. – 2013. – № 6. - URL: www.science-education.ru/113-11196 (дата обращения: 28.05.2014).
6. Гезуева Э.Р., Шамилев С.Р. Динамика основных характеристик предприятий и фирм в регионах РФ // Современные проблемы науки и образования. – 2013. – № 6. - URL: www.science-education.ru/113-11388 (дата обращения: 28.05.2014).
7. Дудурханов А.А., Шамилев С.Р. Безработица и пути ее снижения в регионах РФ // Современные проблемы науки и образования. – 2013. – № 6. - URL: www.science-education.ru/113-11352 (дата обращения: 28.05.2014).
8. Махмудов Х.А., Шамилев С.Р. Тенденции изменения занятости в регионах РФ // Современные проблемы науки и образования. – 2013. – № 6. - URL: www.science-education.ru/113-11332 (дата обращения: 28.05.2014).
9. Регионы России. Социально-экономические показатели. 2013 : стат. сб. / Росстат. - М., 2013. - 990 с.
10. Шамилев Р.В., Шамилев С.Р. Иновационная деятельность в регионах РФ // Современные проблемы науки и образования. – 2013. – № 6. - URL: www.science-education.ru/113-11424 (дата обращения: 28.05.2014).

Рецензенты:

Гезиханов Р.А., д.э.н., профессор, заведующий кафедрой «Бухгалтерский учет и аудит» ФГБОУ ВПО «Чеченский государственный университет», г. Грозный.

Юсупова С.Я., д.э.н., профессор, зав. кафедрой «Экономика и управление производством» ФГБОУ ВПО «Чеченский государственный университет», г. Грозный.