

УРОВЕНЬ И ДИНАМИКА РОСТА МАЛОГО ПРЕДПРИНИМАТЕЛЬСТВА В РЕГИОНАХ РФ

Бекмурзаев И.Д.¹, Шамилев С.Р.¹

¹ФГБОУ ВПО «Чеченский государственный университет», Россия, г. Грозный, 364907, ул. Шерипова, 32, e-mail: mail@chesu.ru

Исследована важность изучения проблем малого предпринимательства в регионах РФ. В работе рассмотрена динамика численности малых предприятий на 10 000 человек населения, построены группировки субъектов РФ по численности МП на 10 000 человек населения. Отдельно проанализирован оборот МП ФО, построена группировка субъектов РФ по обороту МП. С помощью индекса Гатева исследованы отличия структуры распределений числа МП, работников МП и оборота МП ФО от среднероссийской структуры. Проанализированы группировки субъектов РФ по распределению МП обрабатывающих производств; занимающихся строительством; занимающихся оптовой и розничной торговлей; ремонтом автотранспортных средств, мотоциклов, бытовых изделий и предметов личного пользования. Исследована структура производства основных видов продукции индивидуальными предпринимателями в ФО. Рассмотрена разница в производстве основных видов сельскохозяйственной продукции в КФХ ФО. Сделаны соответствующие выводы.

Ключевые слова: малые предприятия, число малых предприятий на 10 000 человек населения, оборот МП, распределение МП, индекс Гатева, индивидуальные предприниматели, КФХ, субъекты и регионы РФ.

BACKGROUND AND GROWTH OF SMALL BUSINESS IN REGIONS RF

Bekmurzaev I.D.¹, Shamilev S.R.¹

¹Federal State Budgetary Educational Institution of Higher Professional Education «The Chechen state university» Russia, city of Grozny, 364907, str. Sheripov, 32, mail@chesu.ru

Investigated the importance of studying the problems of small business in the Russian regions. The paper considers the dynamics of the number of small businesses per 10,000 population, constructed groups of subjects of the Russian Federation on the number MP per 10,000 population. Separately analyzed turnover MP FD, built group of subjects of the Russian Federation in terms of turnover MP. With the help of the index structure Gateva investigated differences distributions number MP MP employees and turnover of the average MP FD structure. Analyzed groups of subjects of the Russian Federation on the distribution of MP manufacturing industries; involved in construction; engaged in wholesale and retail trade; repair of motor vehicles, motorcycles, household goods and personal items. Investigated the structure of main products by individual entrepreneurs in FD. Examined the differences in the production of major agricultural products in KFH FD. Appropriate conclusions.

Keywords: small businesses; number of small businesses per 10,000 population; turnover MP, the MP distribution index Gateva, individual entrepreneurs, KFH, subjects and regions of Russia.

Развитые государства обычно централизованно решают задачи по регулированию предпринимательской деятельности, осуществляют меры по содействию саморазвитию малого предпринимательства, содействующие предпринимателю войти на рынок, найти источники финансирования, партнеров и т.д.

Этим объясняется важность данной работы.

Рассмотрим изменение числа малых предприятий на 10 000 человек населения.

Таблица 1

Число малых предприятий на 10 000 человек населения

Регион	Число малых предприятий на 10 000 человек населения		2012 г. в % к 2011 г.
	2011	2012	
РФ	128	140	109,4
ЦФО	142	146	102,8
СЗФО	190	236	124,2
ЮФО	106	109	102,8
СКФО	50	53	106
ПФО	113	120	106,2
УФО	143	150	104,9
СФО	127	144	113,4
ДФО	130	148	113,8

Из данных таблицы 1 видно, что наибольший рост числа МП на 10 000 человек населения среди ФО в СЗФО, а наименьший – в ЮФО и ЦФО. Наименьшая численность малых предприятий на 10 000 человек населения в СКФО, и это в 4,45 раза меньше, чем у лидера – СЗФО. Рассмотрим группировку субъектов РФ по числу МП на 10 000 человек населения.

Таблица 2

Группировка субъектов РФ по числу МП на 10 000 человек населения

Число малых предприятий на 10000 человек населения	Количество субъектов в 2011 г.	Количество субъектов в 2012 г.
0-49	4 (РД, РИ, КБР)	6 (РД, РИ, ЧР)
50-99	32 (КЧР, РСОА, ЧР, СК)	17 (КБР, КЧР, РСОА, СК)
100-149	35	41
150-199	7	14
200-249	4	3
250-299	0	1
300-349	1	0
400-449	0	1
Общий итог	83	83

Приведенные данные свидетельствуют о том, что одновременно происходит увеличение и уменьшение числа МП на 10 000 человек населения в разных субъектах РФ. Худшие показатели в 2011 г. в 4 субъектах РФ (в том числе в РД, РИ, КБР) и в 6 субъектах РФ в 2012 г. (в том числе в РД, РИ, ЧР), и это очень тревожный сигнал для субъектов с низкой занятостью населения. Еще 32 субъекта в 2011 г. и 17 субъектов в 2012 г. (в том числе все оставшиеся субъекты СКФО) имеют также недостаточно высокое количество МП на 10 000 человек.

Таблица 3

Оборот малых предприятий по округам РФ

Регион	Оборот малых предприятий, млрд руб.		2012 г. в % к 2011 г.
	2011	2012	
РФ	22610,2	23463,7	103,8
ЦФО	9327	8731,8	93,6
СЗФО	2388,4	2531	106
ЮФО	1628,8	1819,6	111,7
СКФО	515	586,8	113,9
ПФО	3649,2	4228,8	115,9
УФО	1984,4	2154,1	108,6
СФО	2269	2505,5	110,4
ДФО	848,5	906,1	106,8

По данным таблицы 3 можно судить о том, что наибольшее увеличение оборота малых предприятий в 2012 г. по отношению к 2011 г. наблюдается в ПФО, а в ЦФО – снижение оборота. Наименьший оборот в рассматриваемый период имеет СКФО, а максимальный – ЦФО. Разрыв в обороте ФО хоть и снизился с 18,1 до 14,9, но является недопустимо высоким и требует принятия дополнительных мер по развитию малого бизнеса в СКФО.

Таблица 4

Группировка субъектов РФ по обороту малых предприятий

Оборот малых предприятий, млрд руб.	Количество субъектов в 2011 г.	Количество субъектов в 2012 г.
0-100	33 (РИ, КБР, КЧР, РСОА, ЧР)	30 (РИ, КБР, КЧР, РСОА, ЧР)
100-200	26 (РД)	27 (РД)
200-300	7 (СК)	6
300-400	4	6 (СК)
400-500	3	2
>500	10	12
Общий итог	83	83

Данные таблицы 4 свидетельствуют о том, что в 33 субъектах в 2011 г., и 30 субъектах в 2012 г. (в том числе в РИ, КБР, КЧР, РСОА, ЧР) оборот МП не превышает 100 млрд руб. Это свидетельствует о крайне низком уровне развития малого бизнеса в данных субъектах. Исследуем отличия структуры распределений числа МП, работников МП и оборота МП ФО от среднероссийской структуры с помощью индекса Гатева. Рассмотрим распределение МП по следующим направлениям: обрабатывающие производства; строительство; оптовая и розничная торговля; ремонт автотранспортных средств, мотоциклов, бытовых изделий и т.д.

Таблица 5

Индекс Гатева, характеризующий отличия структуры распределения предприятий федеральных округов от среднероссийской

	ЦФО	СЗФО	ЮФО	СКФО	ПФО	УФО	СФО	ДФО
2011	0,029392	0,019759	0,033756	0,117378	0,040784	0,024966	0,019748	0,046127
2012	0,030727	0,018257	0,025205	0,149097	0,037027	0,027331	0,012479	0,057075

Наибольшие различия структуры распределений предприятий федеральных округов от среднероссийской структуры в 2011 и 2012 гг. в СКФО, наименьшие – в СФО. Различия растут в ЦФО, СКФО, УФО и ДФО, в остальных уменьшаются.

Таблица 6

Индекс Гатева, характеризующий отличия структуры распределения работников малых предприятий федеральных округов от среднероссийской

Показатели	ЦФО	СЗФО	ЮФО	СКФО	ПФО	УФО	СФО	ДФО
2011	0,0178382	0,0644583	0,0093661	0,1438253	0,0490527	0,0460232	0,0473500	0,0404063
2012	0,0203756	0,0187773	0,0153165	0,1282099	0,0427057	0,0364621	0,0474405	0,0136099

Из приведенных данных следует, что наибольшие различия от среднероссийской структуры распределения работников в 2011 и 2012 гг. в СКФО, наименьшие в 2011 – в

ЮФО, в 2012 – в ДФО. Различия растут в ЦФО, ЮФО и СФО, в остальных округах различия уменьшаются.

Таблица 7

Индекс Гатева, характеризующий отличия структуры оборота малых предприятий федеральных округов от среднероссийской

Показатели	ЦФО	СЗФО	ЮФО	СКФО	ПФО	УФО	СФО	ДФО
2011	0,0496457	0,0380084	0,0479305	0,0529790	0,0574150	0,0117156	0,0298461	0,0571812
2012	0,0247349	0,0085563	0,0179540	0,0751608	0,0366241	0,0163161	0,0134016	0,0326605

Рассматривая данные таблицы 7, следует заметить, что наибольшие различия от среднероссийской структуры оборота малых предприятий в 2011 г. в ПФО, и в 2012 г. в СКФО, наименьшие в 2011 – в УФО, в 2012 – в СЗФО. Различия растут в СКФО и УФО, в остальных округах различия уменьшаются.

Таблица 8

Группировка субъектов по числу МП обрабатывающих производств; в строительстве; в оптовой и розничной торговле; по ремонту автотранспортных средств, мотоциклов, бытовых изделий и предметов личного пользования

Число МП на конец 2012 г., тыс.	Обрабатывающие производства	Строительство	Оптовая и розничная торговля; ремонт автотранспортных средств, мотоциклов, бытовых изделий и предметов личного пользования
0-1	31 (РД, РИ, КБР, КЧР, РСОА, ЧР)	20 (РИ, КБР, КЧР, РСОА)	7 (РИ)
1-2	16	24 (РД)	10 (РД, КБР, КЧР, РСОА, ЧР)
2-3	18 (СК)	15 (ЧР, СК)	10
>3	18	24	56 (СК)
Общий итог	83	83	83

Приведенная информация свидетельствует о том, что численность МП обрабатывающих производств в 31 субъекте РФ в 2012 г. (в том числе во всех субъектах СКФО, кроме СК) не достигает 1 тысячи. Численность МП строительства в 20 субъектах РФ в 2012 г. (в том числе во всех субъектах СКФО, кроме ЧР, РД и СК) не достигает 1 тысячи. Фактически число МП, занятых строительством, намного больше, чем занятых обрабатывающими производствами. Численность МП, занимающихся оптовой и розничной торговлей; ремонтом автотранспортных средств, мотоциклов, бытовых изделий и предметов личного пользования, не достигает 1 тысячи в 7 субъектах РФ в 2012 г. (в том числе в РИ). Фактически можно отметить, что малых предприятий, занятых данной деятельностью, намного больше, чем другими видами деятельности. Рассмотрим производство основных видов продукции индивидуальными предпринимателями в 2012 г.

Таблица 9

Структура производства основных видов продукции индивидуальными предпринимателями в 2012 г. в ФО

Регион	Полуфабрикаты мясные (мясосодержащие) и замороженные, %	Изделия колбасные, %	Хлеб и хлебобулочные изделия, %	Кондитерские изделия, %	Белье постельное, %	Платья, сарафаны женские или для девочек, %	Пиломатериалы обычные, не включенные в другие группировки, %	Диваны, кушетки, софы, тахты, %	Столы кухонные, для столовой и гостиной, %
ПФО	32,9	35	21,2	28,7	1,9	16,1	27,2	24,7	27,3
СФО	26,4	12,3	28,7	16	1,1	13,5	21,3	16,8	24,3
УФО	22,8	13,6	9,2	10	0	0,3	2,6	2,8	2,3
ЦФО	8,8	14,8	5,7	16	94,9	23	18,1	15,2	23,8
ДФО	3,9	14,1	8,4	4	0,1	9,1	2,5	6,9	1
ЮФО	2,2	2,4	14,1	18,7	1,8	22,4	0,7	26,3	14
СЗФО	1,9	6,4	6,9	4,9	0,1	1,3	27,4	3,2	3,1
СКФО	1,1	1,3	5,7	1,6	0,1	14	0,3	4,2	4,2
Максимум к минимуму	30,4	26,9	5,1	17,9	2544,8	71,4	101,1	9,4	26,9

Из данных таблицы 9 видно, что производство мясных полуфабрикатов; колбасных изделий индивидуальными предпринимателями минимально в СКФО и недопустимо низко для традиционно аграрного региона. Недопустим и уровень отставания, больший чем в 30 раз по мясным полуфабрикатам и 26 раз по колбасным изделиям. Больше всего мясных полуфабрикатов; колбасных изделий производится частниками ПФО. Производство хлеба и хлебобулочных изделий минимально в СКФО и, как ни странно, в ЦФО, а максимально в СФО. Уровень различий минимален относительно других производств, при этом чуть выше 5 раз. Производство кондитерских изделий также минимально в СКФО, а максимально в ПФО. Причем уровень различий превышает 17 раз. Наибольшие различия при производстве белья постельного, уровень различий превышает 2544 раза. Производство белья постельного минимально в УФО, СЗФО и СКФО, и максимально в ЦФО. Производство платьев, сарафанов женских или для девочек минимально в УФО, а максимально в ЮФО. Причем уровень различий превышает 71 раз. Производство пиломатериалов обычных, не включенных в другие группировки, минимально в СКФО, а максимально в ПФО. Уровень различий превышает всего 101 раз. Производство диванов, кушеток, софы, тахты минимально в УФО, а максимально в ЮФО. Уровень различий превышает 9 раз. Производство столов кухонных, для столовой и гостиной минимально в ДФО, а максимально в ПФО. Уровень различий превышает 26 раз. Рассмотрим производство основных видов сельскохозяйственной продукции в крестьянских (фермерских) хозяйствах (тысяч тонн).

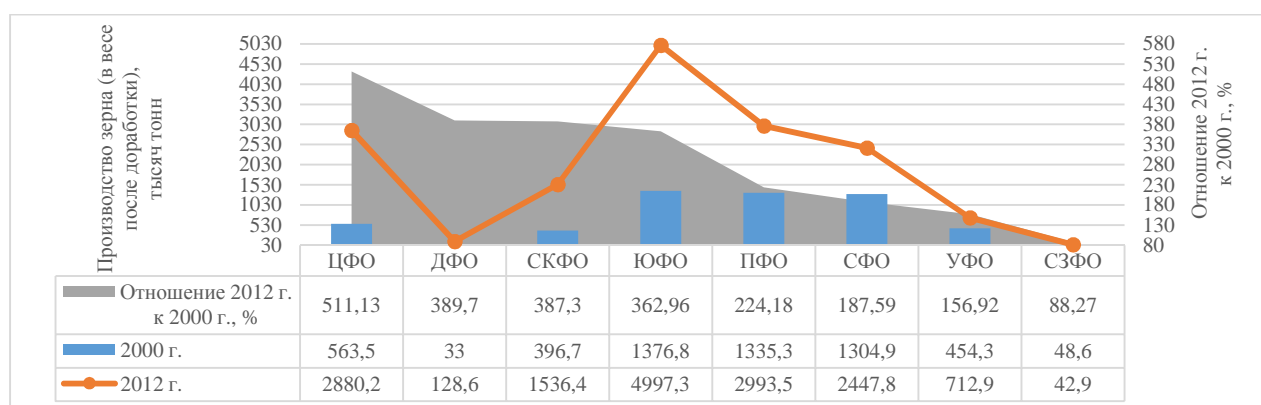


Рис. 1. Производство зерна в крестьянских (фермерских) хозяйствах.

Из данных рисунка 1 видно, что наибольший рост производства зерна в 2012 г. относительно 2000 г. произошел в крестьянских (фермерских) хозяйствах в ЦФО, затем в ДФО (эффект низкой базы). Наибольшее производство зерна в ЮФО, производство зерна в СКФО уступает производству в ЦФО, ЮФО, ПФО и СФО.

Таблица 10

Производство сахарной свеклы в крестьянских (фермерских) хозяйствах

	СФО	СКФО	ПФО	ЮФО	ЦФО
2000 г.	4,9	34,2	98,9	142,9	408,9
2012 г.	134,7	359,7	962,3	1245,5	2721,1
Отношение 2012 г. к 2000 г., %	2748,98	1051,75	973	871,59	665,47

Из данных таблицы 10 следует, что наибольший рост производства сахарной свеклы в 2012 г. относительно 2000 г. произошел в СФО (эффект низкой базы), затем в СКФО. Наибольшее производство сахарной свеклы в ЦФО, производство сахарной свеклы в СКФО уступает производству в ПФО, ЮФО, ЦФО.

Таблица 11

Производство семян подсолнечника в КФХ

	УФО	ЦФО	ПФО	СФО	СКФО	ЮФО
2000 г.	0,2	59,8	97,3	13	273	369
2012 г.	5,4	553,5	7113	893	82,5	723,7
Отношение 2012 г. к 2000 г., %	2700	925,59	731,04	686,92	302,2	196,12

Данные таблицы 11 показывают, что наибольший рост производства семян подсолнечника в 2012 г. относительно 2000 г. произошел в УФО (эффект низкой базы), затем в ЦФО. Наибольшее производство семян подсолнечника в ЮФО, производство семян подсолнечника в СКФО уступает производству в ПФО, ЦФО, СФО и ЮФО.

Рассмотрим производство скота и птицы на убой (в убойном весе) в крестьянских (фермерских) хозяйствах ФО в 2010 и 2012 гг.

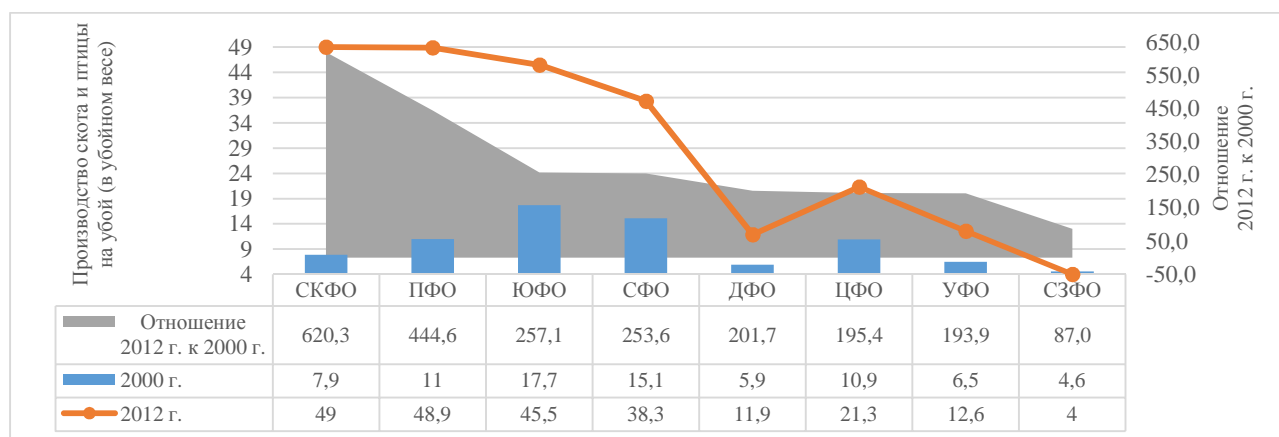


Рис. 2. Производство скота и птицы на убой (в убойном весе) в КФХ.

Информация рисунка 2 свидетельствуют о том, что наибольший рост производства скота и птицы на убой (в убойном весе) в 2012 г. относительно 2000 г. произошел в СКФО

(эффект низкой базы), затем в ПФО. Наибольшее производство скота и птицы на убой (в убойном весе) в СКФО, производство скота и птицы на убой (в убойном весе) в СЗФО неоправданно низко - ниже, чем в остальных округах. Перейдем к рассмотрению производства молока в КФХ ФО в 2010 и 2012 гг.

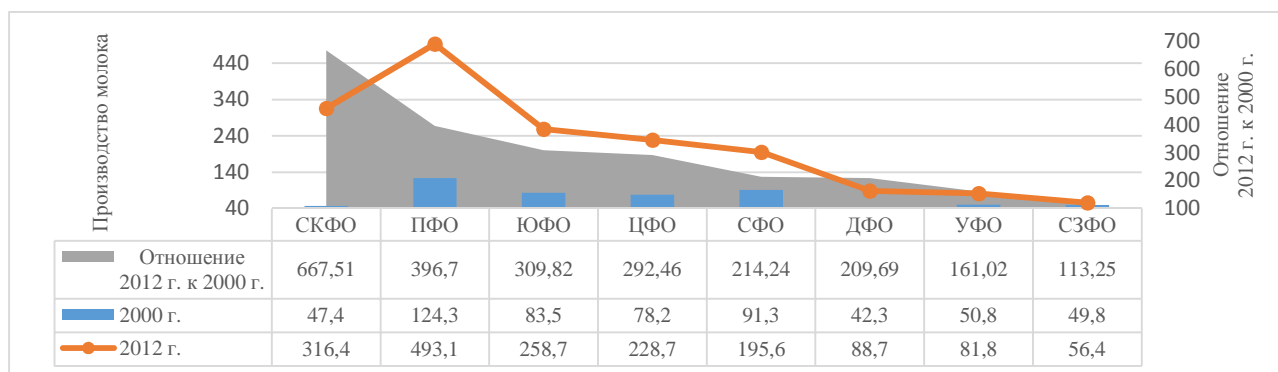


Рис. 3. Производство молока в крестьянских (фермерских) хозяйствах.

Из информации рисунка 3 видно, что наибольший рост производства молока в 2012 г. относительно 2000 г. произошел в СКФО (эффект низкой базы), затем в ПФО. Наибольшее производство молока в ПФО, производство молока в СКФО уступает только производству в ПФО. По итогам проведенного исследования можно сделать следующие выводы. Недопустимо низкий уровень развития малого бизнеса наблюдается в субъектах СКФО, т.е. для регионов, которые и так отличаются высокой безработицей и высокой предпринимательской активностью населения. Это свидетельствует об отсутствии должной поддержки со стороны власти и требует принятия самых разнообразных и реальных мер для поддержки малого предпринимательства в данных субъектах. В 2012 г. наибольшие различия структуры распределений количества МП, работников МП и оборота МП ФО от среднероссийской структуры имеет СКФО. Причем эти различия имеют тенденцию возрастать и требуют внимательного анализа. Более чем в 30 субъектах РФ (в том числе во всех субъектах СКФО, кроме СК) необходима дополнительная поддержка МП обрабатывающих производств. Более чем в 20 субъектах РФ (в том числе во всех субъектах СКФО, кроме ЧР, РД и СК) необходима дополнительная поддержка МП, занимающихся строительством. В 7 субъектах РФ в 2012 г. (в том числе в РИ) требуется поддержка МП, занимающихся оптовой и розничной торговлей; ремонтом автотранспортных средств, мотоциклов, бытовых изделий и предметов личного пользования. Необходимо снизить отставание СКФО от других ФО в производстве МП мясных полуфабрикатов; колбасных изделий; хлеба и хлебобулочных изделий; кондитерских изделий; белья постельного; пиломатериалов обычных, не включенных в другие группировки. Производство платьев, сарафанов женских или для девочек; диванов, кушеток, софы, тахты необходимо поддержать в УФО. Производство столов кухонных, для столовой и гостиной наиболее востребовано в

ДФО. Требуется дополнительные меры по поддержке КФХ СКФО, занимающихся производством зерна, сахарной свеклы, семян подсолнечника, молока. Производство скота и птицы на убой (в убойном весе) необходимо поддержать в КФХ СЗФО. По всем приведенным направлениям необходимо существенно увеличить количество МП, поскольку малый бизнес является основой развития народного хозяйства любого современного государства. При этом всем регионам необходимо определиться с выбором направлений, которые необходимо поддержать в первую очередь.

Список литературы

1. Алиев Ш.Х., Шамилев С.Р. Особенности производства и распределения электроэнергии в регионах РФ // Современные проблемы науки и образования. – 2013. – № 6. - URL: www.science-education.ru/113-11386 (дата обращения: 28.05.2014).
2. Арсаханова З.А., Шамилев С.Р. Инвестиционные приоритеты и пути их реализации // Современные проблемы науки и образования. – 2013. – № 6. - URL: www.science-education.ru/113-11387 (дата обращения: 28.05.2014).
3. Батаева П.С., Шамилев С.Р. Исполнение бюджетов регионов РФ // Современные проблемы науки и образования. – 2013. – № 6. - URL: www.science-education.ru/113-11371 (дата обращения: 28.05.2014).
4. Бекмурзаев И.Д., Шамилев С.Р. Проблемы внешнеэкономической деятельности регионов РФ // Современные проблемы науки и образования. – 2013. – № 6. - URL: www.science-education.ru/113-11389 (дата обращения: 28.05.2014).
5. Гайрбекова М.Х., Шамилев С.Р. Актуальные проблемы и перспективы развития отраслей социальной сферы ЧР // Современные проблемы науки и образования. – 2013. – № 6. - URL: www.science-education.ru/113-11196 (дата обращения: 28.05.2014).
6. Гезуева Э.Р., Шамилев С.Р. Динамика основных характеристик предприятий и фирм в регионах РФ // Современные проблемы науки и образования. – 2013. – № 6. - URL: www.science-education.ru/113-11388 (дата обращения: 28.05.2014).
7. Дудурханов А.А., Шамилев С.Р. Безработица и пути ее снижения в регионах РФ // Современные проблемы науки и образования. – 2013. – № 6. - URL: www.science-education.ru/113-11352 (дата обращения: 28.05.2014).
8. Махмудов Х.А., Шамилев С.Р. Тенденции изменения занятости в регионах РФ // Современные проблемы науки и образования. – 2013. – № 6. - URL: www.science-education.ru/113-11332 (дата обращения: 28.05.2014).

9. Регионы России. Социально-экономические показатели. 2013 : стат. сб. / Росстат. - М., 2013. - 990 с.
10. Шамилев Р.В., Шамилев С.Р. Иновационная деятельность в регионах РФ // Современные проблемы науки и образования. – 2013. – № 6. - URL: www.science-education.ru/113-11424 (дата обращения: 28.05.2014).

Рецензенты:

Гезиханов Р.А., д.э.н., профессор, заведующий кафедрой «Бухгалтерский учет и аудит» ФГБОУ ВПО «Чеченский государственный университет», г. Грозный.

Юсупова С.Я., д.э.н., профессор, зав. кафедрой «Экономика и управление производством» ФГБОУ ВПО «Чеченский государственный университет», г. Грозный.