

УДК 330.101.5

ДИНАМИКА МЕЖДУНАРОДНОЙ МИГРАЦИИ В УСЛОВИЯХ ЦИКЛИЧНОСТИ ЭКОНОМИЧЕСКОГО РОСТА

Козлова Е.В.

ФГБОУ ВПО «Ростовский государственный университет путей сообщения» (РГУПС), Россия (344038, г. Ростов-на-Дону, пл. им. Ростовского стрелкового полка народного ополчения, 2), e-mail: st5567@yandex.com

Поствоенная Европа столкнулась с социально-экономическими вызовами собственной трансформации из региона активной эмиграции в регион притяжения иностранной рабочей силы глобального значения. Этот продолжительный процесс затрагивал регионы европейского континента неравномерно, в различные исторические периоды и фазы экономического развития. Изначальным миграционным трансформациям подверглись страны Западной Европы, за ними последовали страны Средиземноморья, государства Центральной Европы. В молодых же государствах-членах Европейского Союза – представителях Восточноевропейского суб-региона, трансформация миграционной динамики – актуальная проблема современности, активно воздействующая как на продолжение миграционных трендов внутри самой Европы, так и в масштабах всей мировой экономики. В исследовании предпринята попытка отследить динамику трудовой миграции в условиях экономического прогресса стран ЕС, выделить закономерности и условия роста экономического значения иностранной рабочей силы в регионе.

Ключевые слова: Международная трудовая миграция, трудовая иммиграция, народнохозяйственная система, миграционная политика, Европейский Союз.

DYNAMICS OF INTERNATIONAL MIGRATION IN THE CYCLE OF ECONOMIC GROWTH

Kozlova E.V.

Federal State Budgetary Educational Institution of Higher Professional Education "Rostov State Transport University" (RSTU), Russia (344038 Rostov-on-Don, 2, pl. Rostovskogo Strelkovogo Polka Narodnogo Opolcheniya), e-mail: st5567@yandex.com

Post-war Europe is faced with socio-economic challenges of own transformation from a region of emigration to region of foreign labor force attraction. This continuous process affected regions of the European continent unevenly in different historical periods and phases of economic development. Initial migration transformations undergone countries of Western Europe, they were followed by the Mediterranean countries, the countries of Central Europe. In young Members of the European Union – countries of Eastern sub-region - migration is an urgent problem of our time, actively impacting as a continuation of the trend of migration within Europe and across the world economy. The study attempts to track the dynamics of labor migration in the context of the economic progress of the countries of the EU, to identify patterns and conditions of growing economic importance of foreign labor in the region.

Keywords: International labor migration, labor immigration, national economic system, migration policy, the European Union.

Последние два десятилетия, ознаменовавшиеся крушением «железного занавеса», расширением состава Европейского Союза, переходом на более высокие уровни внутриконтинентальной интеграции тестировали и продолжают проверять на прочность и эффективность миграционные режимы государств Старого Света, практически непрерывно формулируя комплексы новых проблем экономического, социального, культурного и политического характеров.

Несмотря на обострившиеся противоречия внутри Европейского Союза, связанные со стратегическими ориентирами и тактическими мерами реализации миграционной политики,

внутреннее миграционное пространство ЕС, равно как и сформированную национальную и интернациональную инфраструктуры разработки и реализации миграционной политики в регионе, представляется уникальным, не имеющим аналогов в современной и исторической мировой практике. В связи с чем проблематика исследования закономерностей процессов международной трудовой миграции в Европейском Союзе [1], социальных, экономических, культурных трансформаций, вызванных как переориентацией региональных миграционных потоков во второй половине XX века, так и расширением состава ЕС, представляется актуальной и своевременной как для европейских стран, активно модернизирующих свою миграционную политику, так и для России, уже столкнувшейся с острой необходимостью формирования единой миграционной стратегии активно интегрирующихся стран ЕврАзЭС, Таможенного Союза.

Целью проведенного исследования было определение основных закономерностей миграционной динамики в странах ЕС-28 [2] на основе оценки макроэкономического влияния иммиграции в статике и динамике (2000–2013 гг.).

Для проведения исследования была использована статистическая информация государств Европейского Союза (в том числе и Национальной статистики отдельных стран до момента их вступления в ЕС).

Оценка экономической роли трудовой иммиграции в народнохозяйственной системе страны возможно с позиций анализа традиционных макроэкономических (динамика ВВП, демографические характеристики населения, динамика трудовой миграции в стране, показатели экономического роста и так далее) и расчетных (производительность труда, динамика «выбытия» работоспособного населения, потери ВВП в случае отсутствия трудовой иммиграции и так далее). В дальнейшем сопоставляя традиционные и расчетные макроэкономические показатели, возможно объективно определить итоговый показатель экономической роли трудовой иммиграции в стране.

Результаты проведенной оценки демонстрируют, что максимальным усредненным показателем экономического значения трудовой миграции обладают экономически развитые государства «старой» Европы, в то время как экономическая роль трудовой миграции в странах Восточной Европы в целом остается наименьшей.

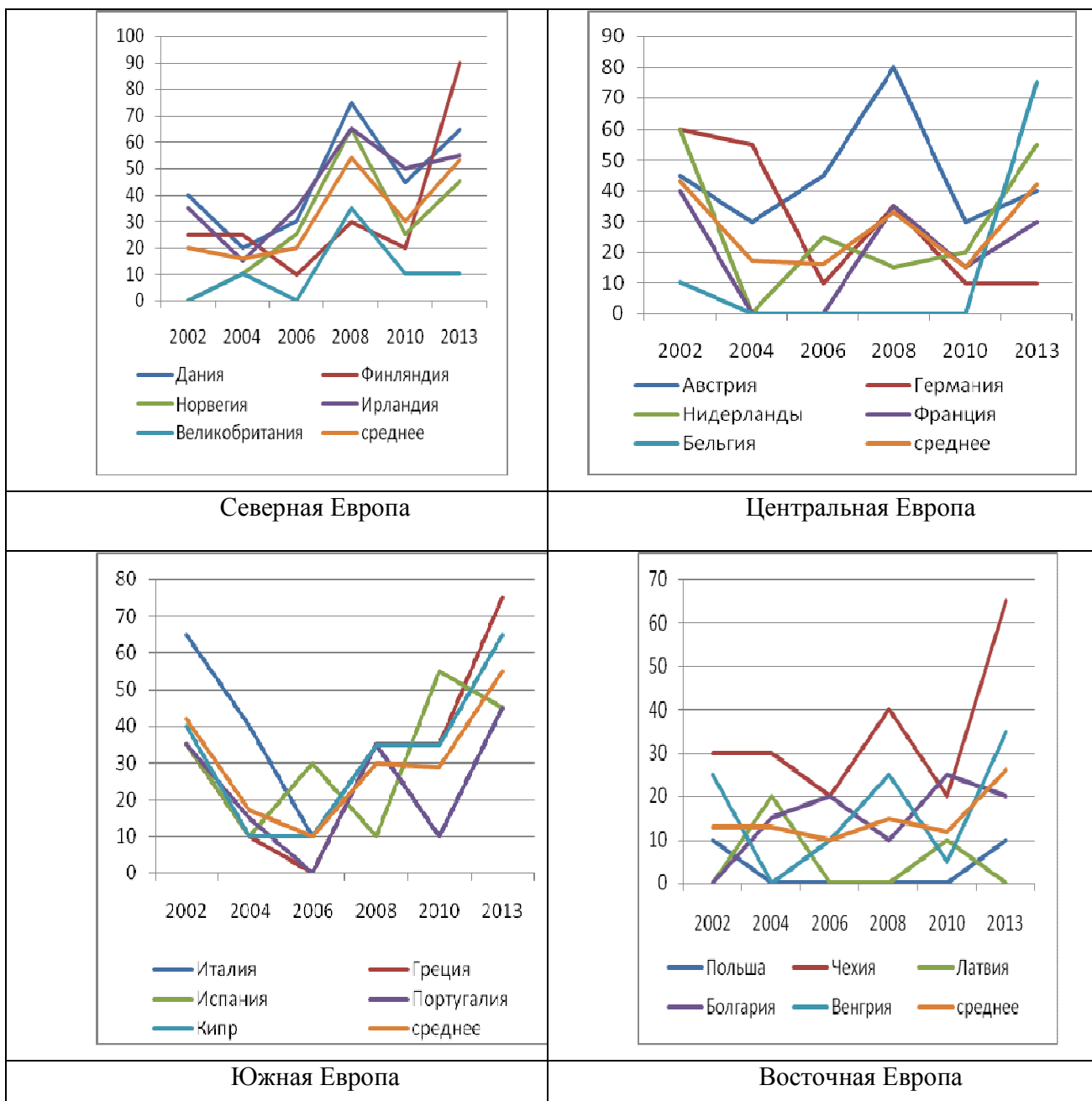


Рисунок 1. Динамика изменения показателей экономического значения трудовой иммиграции в группах стран Европы

Рассматривая динамику экономической зависимости групп стран ЕС (в исследовании выделены государства Северной, Центральной, Южной и Восточной Европы) [3], в период 2000–2013 гг. (рис. 1) можно выделить, что в государствах Северной Европы экономическое значение трудовой иммиграции развивается в возрастающем тренде по N-образной траектории. В странах Южной и Центральной Европы также наблюдается прогрессирующий по W-образной

траектории тренд. Тогда как в государствах Восточной Европы единообразие отсутствует как с позиции миграционной динамики, так и направленности группового тренда. Стоит отдельно отметить, что согласно проведенному исследованию, факт вступления государств Восточной Европы в ЕС не имел существенного отражения в критериях развития их экономической зависимости от трудовой миграции.

С целью определения закономерностей и основных детерминант динамики экономической роли трудовой миграции в странах Европейского Союза, можно проанализировать изменение основных макроэкономических критериев стран ЕС в период с 2000 по 2013 г. В качестве таковых критериев были определены – производительность труда в национальной экономической системе стран ЕС (которая в рамках исследования определялась через соотношение национального ВВП (ППС) к численности занятого населения), динамика роста национального ВВП и официальной безработицы в странах исследуемого региона. Для демонстрации внутрирегиональных различий можно агрегировать показатели в зависимости от географической локализации исследуемых государств Европы.

Графики изменения производительности труда в странах Европейского Союза, классифицированных на 4 группы (страны Северной, Центральной, Южной и Восточной Европы), приведены на рис. 2.

Как видно из рис. 2, во всех государствах ЕС производительность труда росла вплоть до 2008 года. Наиболее стремительно производительность труда росла в странах Восточной Европы, что логично объясняется низкими стартовыми условиями.

Стоит отметить, что вступление в ЕС (2004 год) для показателей производительности труда в анализируемых странах (за исключением Хорватии, вступившей в ЕС позднее) не оказалось стимулирующим условием – рост производительности труда сохранил высокую динамику, свойственную и для начала 2000-х годов. Производительность труда в странах Северной Европы росла наиболее плавно, хотя и максимально равномерно.

С 2008 года наблюдается существенное падение производительности труда во всех без исключения странах ЕС. В одних из них падение было резким и продолжается до сих пор (Нидерланды, Чехия, Венгрия, Португалия, Греция), в других – падение 2008 года носило характер корректировки (Финляндия, Великобритания, Франция, Германия, Кипр, Испания), в третьих – временного «отката» (Норвегия, Хорватия, Латвия). Но в целом тренд динамики производительности труда в группах стран Европейского Союза выступает общим и очевидным.

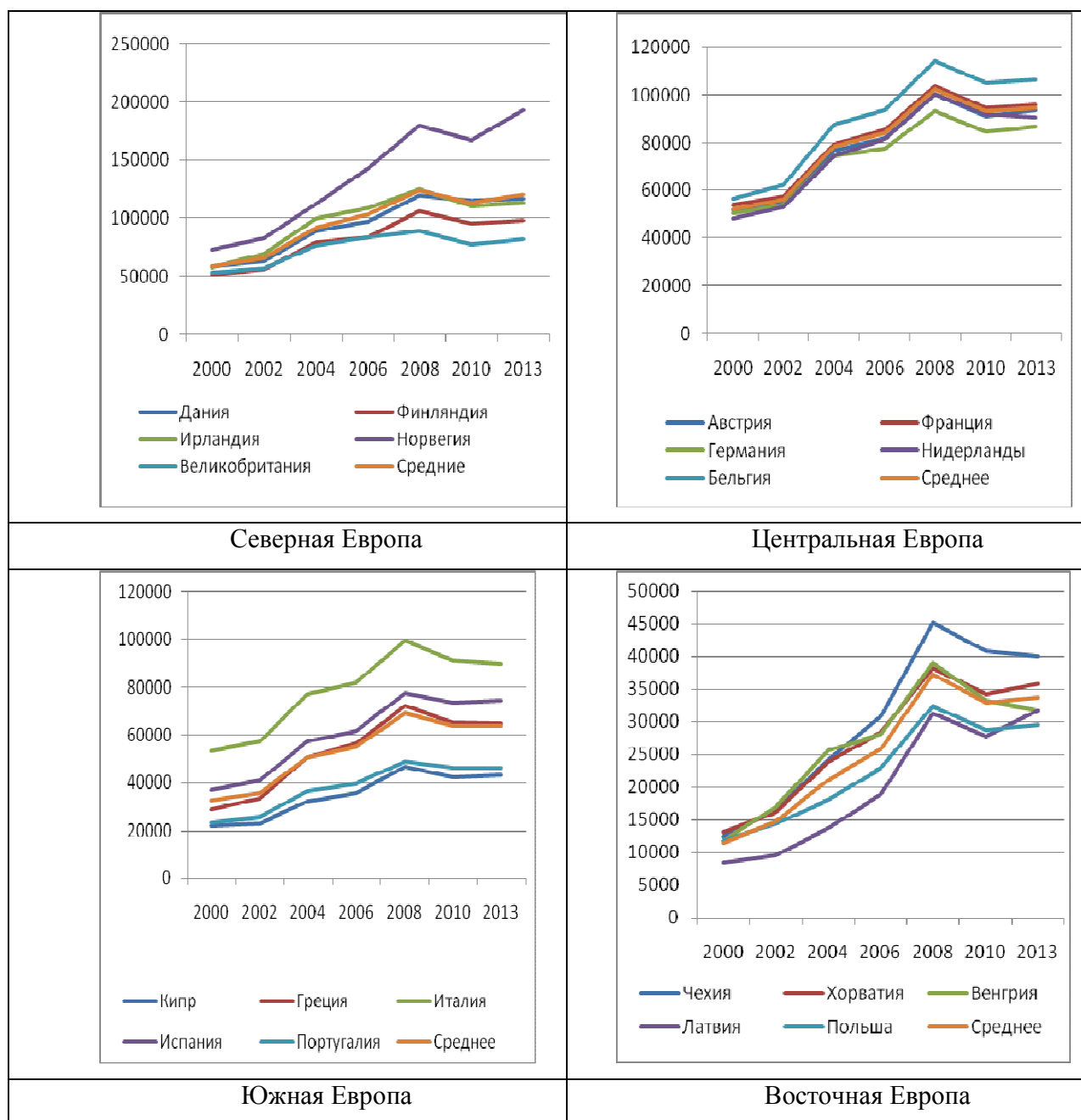


Рисунок 2. Динамика производительности труда в группах стран ЕС, долл. США

Рассматривая динамику безработицы в группах стран Европейского Союза (рис. 3), нельзя уловить никаких типичных даже для стран единой группы трендов и закономерностей. Динамика безработицы может быть не только разной степени интенсивности, но и вообще разнонаправленной в странах одной анализируемой группы в аналогичный исторический период. Однако заслуживает внимания тот факт, что во всех без исключения странах Европейского Союза именно 2008 год стал годом минимальной безработицы (в период 2002–

2013 г.)!

И именно 2008 год был годом максимальной производительности труда для стран Европейского Союза [4]. Этот факт дает возможность определить прямую взаимосвязь между показателями национальной безработицы и национальной производительности труда в странах ЕС, подтверждая, что **только при достижении минимальной безработицы возможен максимальный рост (и, как следствие, достижение максимальных показателей) производительности труда в стране!**

Стоит уделить больше внимания исследованию практического и фундаментального значения этого результата статистического исследования. С сугубо экономической точки зрения данное утверждение представляется нелогичным – высокий показатель производительности труда сокращает потребность экономической системы в рабочей силе, а, следовательно, способен вызвать рост безработицы в стране!

С другой стороны, более социальной, психологической рост производительности труда в стране можно обосновать и ростом качества жизни (включая уровень социальной защищенности, в том числе и качество государственных программ поддержки занятости), основным показателем которой, в том числе, и выступает уровень безработицы в стране.

Можно, основываясь на логике экономических закономерностей, определить характер взаимосвязи двух показателей (существование этой взаимосвязи статистически аргументировано).

Рост производительности труда в экономической системе (несмотря на кажущуюся позитивность этого тренда) будет иметь положительные последствия для всей системы только в случае одновременного снижения безработицы. В противном случае (даже при сохранении безработицы на прежнем уровне) рост производительности труда скажется на росте потерь («упущенной выгоды») экономической системы в целом.

Таким образом, значение безработицы как показателя социально-экономического развития системы и точки приоритетного государственного воздействия (реализации государственной политики) многократно возрастает. Безработица превращается не только в фактор роста качества жизни и обеспечения социальной стабильности, но и критерий оптимизации динамики производительности труда, повышения ее экономической эффективности и результативности в современном мире.

Наконец, на рис. 4 продемонстрировано поведение ВВП стран Европейского Союза в период с 2000 по 2013 г.

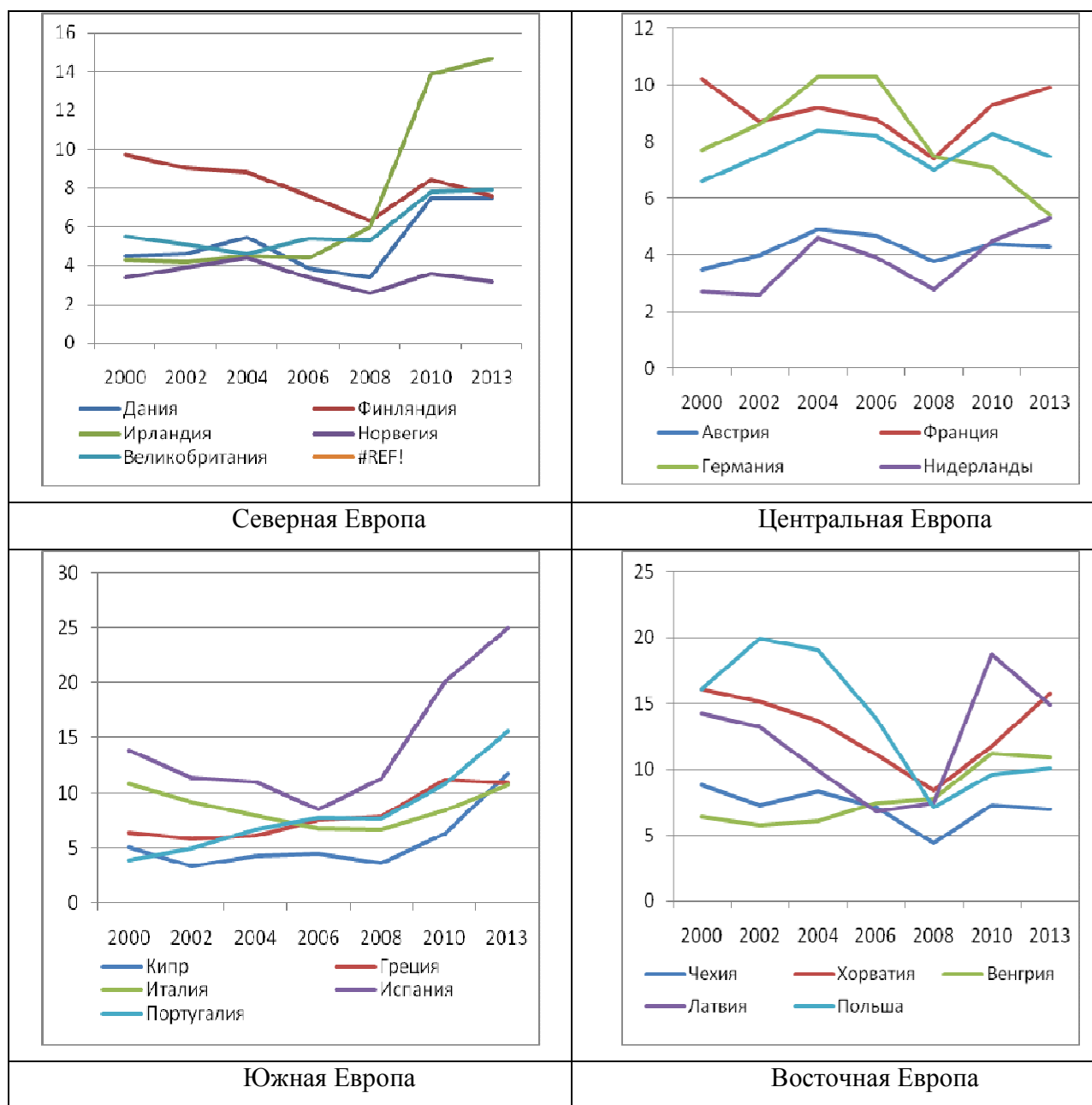


Рисунок 3. Динамика безработицы в группах стран Европы, %

Несмотря на отсутствие явных общих трендов динамики роста ВВП, практически во всех странах Европы максимально успешным с точки зрения роста ВВП был 2006 год (кроме Бельгии, Кипра и Венгрии), а 2008 – наоборот, представляется как минимальный экстремум (в том числе и в отрицательной зоне системы координат), ниже достижений которого лишь антирекорды 2013 года (кроме Норвегии, Ирландии и Латвии).

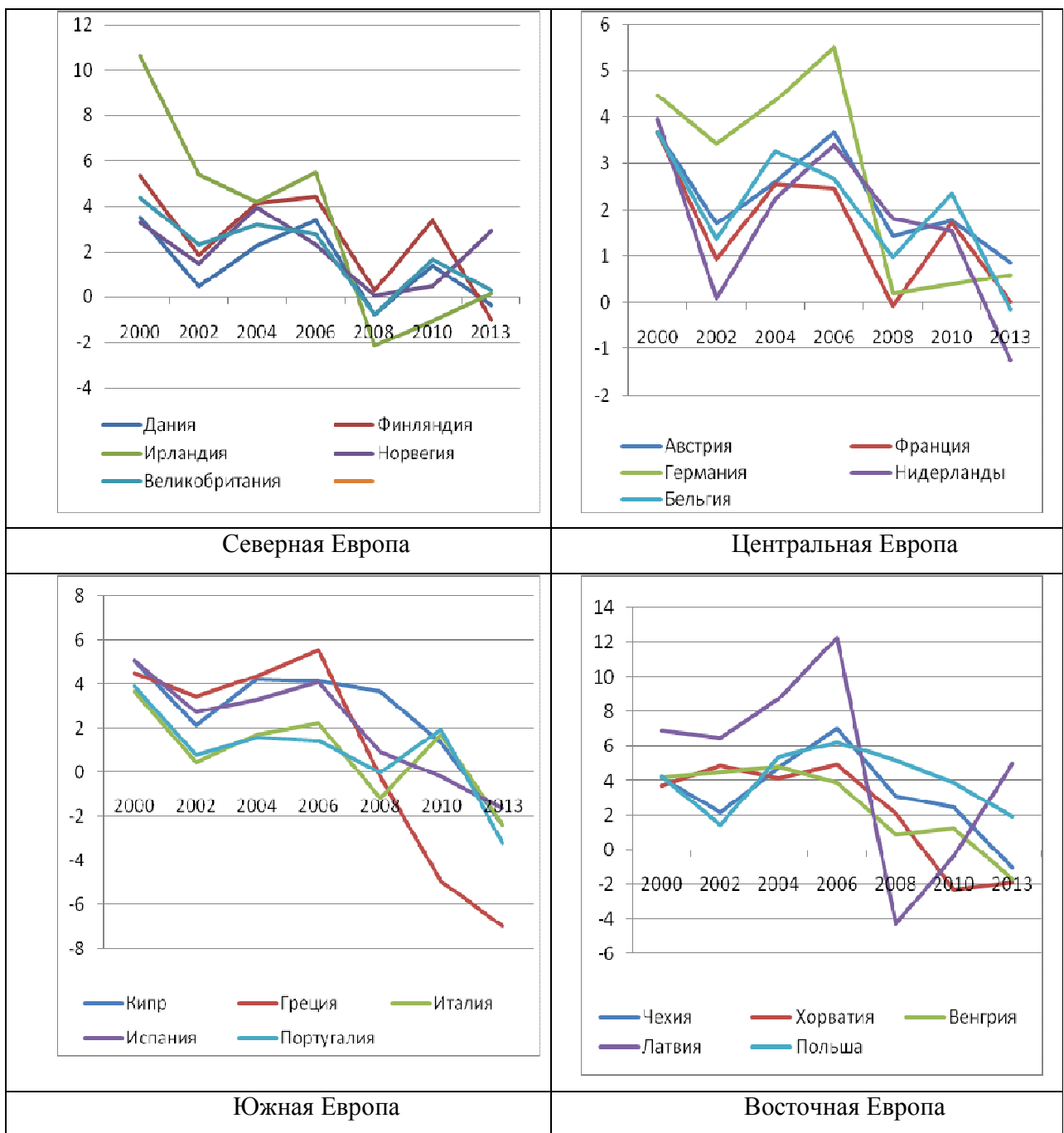


Рисунок 4. Динамика роста ВВП в группах стран Европы, %

На основании исследования динамики четырех показателей – динамика ВВП, безработицы, производительности труда и экономического значения трудовой иммиграции, можно построить следующую таблицу (таб. 1).

Таблица 1

Взаимосвязь показателей экономического развития стран ЕС в период 2000–2013 гг.

	2002	2004	2006	2008	2010	2013
Страны Северной Европы						
Экономическое значение трудовой иммиграции	-	-		+	-	+
Рост ВВП	-	+	+	-	+	-
Уровень безработицы			-	-	+	
Производительность труда		+		+	-	
Страны Центральной Европы						
Экономическое значение трудовой иммиграции	-	+	+	+	-	+
Рост ВВП	-	+		-	+	-
Уровень безработицы		+		-	+	
Производительность труда		+		+	-	
Страны Южной Европы						
Экономическое значение трудовой иммиграции	-	-	+			+
Рост ВВП	-			-	-	-
Уровень безработицы			-		+	+
Производительность труда		+		+		
Страны Восточной Европы						
Экономическое значение трудовой иммиграции			+	+		+
Рост ВВП		+	+	-	-	-
Уровень безработицы				-	+	+
Производительность труда	+	+		+	-	

Анализ таб. 1 позволяет сделать вывод, что в зоне роста производительности труда показатели роста ВВП и экономического значения трудовой иммиграции изменяются в прямой зависимости. В то же самое время показатели динамики ВВП и экономического значения трудовой миграции вступают в обратную зависимость в случае сокращения производительности

труда в экономической системе. Схематично выведенную закономерность можно изобразить на графике (рис. 5).

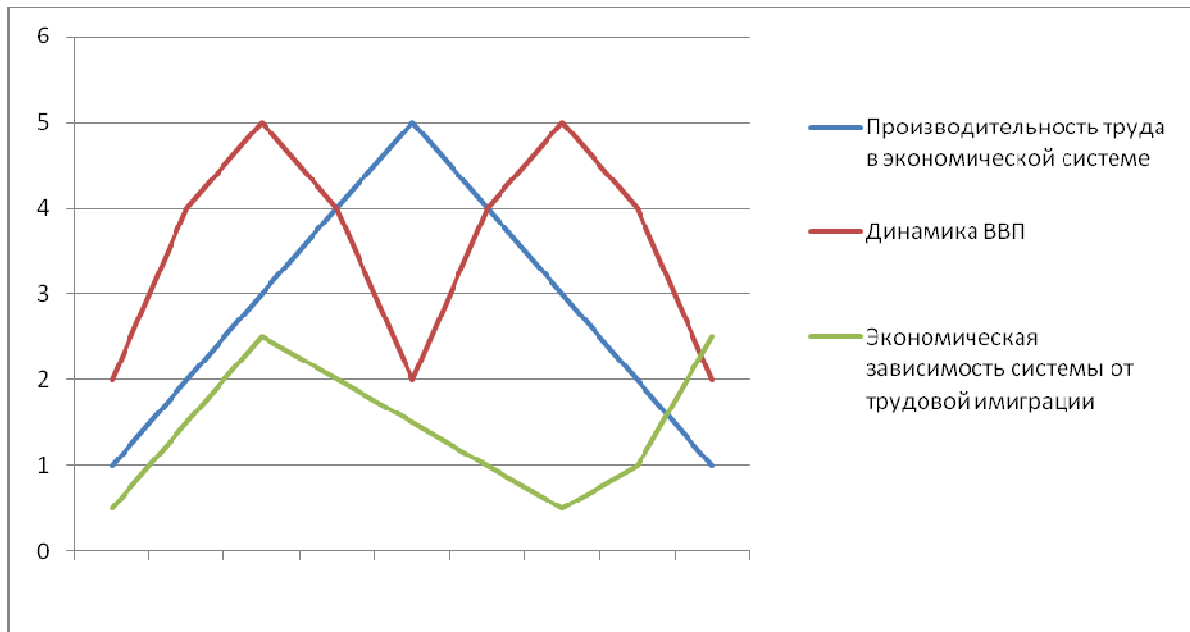


Рисунок 5. Взаимозависимость показателей экономического развития стран Европы

Логично обосновать выявленные закономерности и взаимосвязи можно, исходя из того, что в условиях сокращения производительности труда падают ожидаемые доходы предпринимателей, при этом возрастает количество необходимого труда. Как уже было обосновано выше, падение производительности труда может спровоцировать рост безработицы в рамках экономической системы. В таких макроэкономических условиях рост ВВП возможен только за счет реализации политики сокращения издержек (в том числе и за счет экономии на рабочей силе), либо за счет активного заимствования на зарубежных рынках, либо за счет благоприятной конъюнктуры на определенных отраслевых рынках (например, на рынке природных ресурсов, которыми богато конкретное государство). Безусловно, ни одно из перечисленных условий не предполагает активизации трудовой иммиграции – что и определяет снижение ее экономического значения в народнохозяйственной системе.

При ухудшении макроэкономической ситуации – падение ВВП в условиях падения производительности труда происходит реструктурирование рынка труда в пользу готовых к более дешевому труду иностранных мигрантов [5]. В условиях неэффективного государственного регулирования миграционных отношений бизнес начинает активно стимулировать иностранную миграцию, замещая мигрантами местных рабочих, которым уже ничего не остается, кроме как стоять на бирже труда и пополнять армию безработных. К примеру, поток трудовых мигрантов

в Испанию, Грецию, Италию из стран Ближнего Востока и Северной Африки постоянно растет, при том что экономическая ситуация в этих государствах близка к кризисной, а социальная (безработица в Южной Европе одна из самых высоких в мире!) – к протестной.

В благоприятных условиях роста производительности труда, усиленных ростом ВВП, зависимость от иностранной трудовой иммиграции будет расти просто в силу нехватки внутреннего трудового ресурса развития (как уже было доказано выше, зачастую в условиях максимизации производительности труда резко падает безработица).

Таким образом, проведенное исследование статистической информации и трендов миграционной и макроэкономической динамики государств Европейского Союза (+ Турция) за период 2000–2013 гг. позволило сделать следующие выводы практического и теоретического свойств:

- сопоставление трендов развития производительности труда и уровня безработицы в странах ЕС позволяет сделать вывод, что историческим периодам максимальной производительности труда в экономической системе соответствуют исторические периоды минимальной безработицы в стране. На основании этого статистически доказанного факта можно сделать вывод о роли безработицы как фактора экономической эффективизации роста производительности труда в рамках всей народнохозяйственной системы, о необходимости концентрации государственной экономической политики на показателях безработицы, в том числе и при реализации хозяйственных стратегий интенсивного роста;

- сопоставление показателей безработицы, изменения ВВП, производительности труда и экономической роли трудовой иммиграции позволили вывести ряд закономерностей, статистически обоснованных и логически доказанных. В частности, было сделано предположение, что в условиях растущей производительности труда экономическая роль трудовой миграции и динамика ВВП находятся в прямой зависимости. Тогда как в случае изменения динамики производительности труда на негативную до обратной изменяется взаимосвязь динамики ВВП и экономической роли трудовой иммиграции. Это научно обосновывается анализом источников экономического роста (роста ВВП) в условиях сокращения или роста производительности труда и дальнейшим тестированием миграционного поведения населения в динамике развития приведенных факторов роста ВВП. Наконец, предложенные закономерности были подтверждены статистикой экономического развития стран ЕС в период с 2000 по 2013 г.

Значение выявленных закономерностей и трендов миграционной динамики в рамках Европейского Союза определяется возможностями использования предложенной методики в

процессе планирования национальной (общеевропейской) миграционной политики, определения направлений приоритетного государственного регулирования трансграничного движения рабочей силы, инструментов формирования системы наднационального планирования и контроля трудовой иммиграции.

Список литературы

1. EVROPEAN UNION [Электронный ресурс]. Режим доступа <http://europa.eu/> (дата обращения 01.10.2014).
2. Институт демографии Национальный исследовательский университет «Высшая школа экономики» № 619-62017-30 ноября 2014 [Электронный ресурс]. Режим доступа: <http://www.demoscope.ru/weekly/2014/0619/barom02.php> (дата обращения 06.12.2014).
3. EVROPA европейский портал [Электронный ресурс]. Режим доступа: <http://www.evropa.org.ua/eu/3.htm> (дата обращения 20.10.2014).
4. Рынки труда и возможности трудоустройства [Электронный ресурс]. Режим доступа: <http://www.etf.europa.eu/webatt.nsf/0> (дата обращения 20.10.2014).
5. Евразийская экономическая комиссия [Электронный ресурс]. Режим доступа: <http://www.eurasiancommission.org/ru/Pages/default.aspx> (дата обращения 09.10.2014).

Рецензенты:

Скорев М.М., д.э.н., профессор, ФГБОУ ВПО «Ростовский государственный университет путей сообщения», г. Ростов-на-Дону;

Киришичева И.Р., д.э.н., профессор, ФГБОУ ВПО «Ростовский государственный университет путей сообщения», г. Ростов-на-Дону.