

## ДИАЛЕКТИЧЕСКИЙ ПРИНЦИП ПРАКТИЧНОСТИ В УПРАВЛЕНИИ СОЦИОИНФРАСТРУКТУРОЙ СЕЛА

Муравьева М.В.<sup>1</sup>, Котельникова Е.А.<sup>1</sup>

<sup>1</sup>ФГБОУ ВПО «Саратовский государственный аграрный университет им. Н.И.Вавилова», Саратов, Россия (410012, Саратов, ул. Театральная площадь, 1), e-mail: muravmar2007@eandex.ru

Рассмотрена проблема прикладного характера исследований, а также реализация дополнительного диалектического принципа практичности в системе управления социальной инфраструктурой. Представлен авторский взгляд на этапы принятия практичности проектов в социальном инфраструктурном комплексе, включающих мониторинг проблем сферы с методикой оценки, отбор проектов решения проблем сферы на базе формирования информационных форм доступности органами управления социальной инфраструктурой села, краткой методикой оценки внедряемости проектов и элементов системы реализации проектов решения проблем социальной инфраструктуры на селе. В рамках формирования информационных форм изложен взгляд на информационные online-порталы открытых научных разработок и диссертационных исследований, а также на систему краудсорсинга как формирующую коллективный способ мышления над проектами, решающими проблемы социального обустройства села.

Ключевые слова: социальная инфраструктура сельских территорий, диалектический принцип практичности, краудсорсинг

## DIALECTICAL PRINCIPLE OF PRACTICALITY IN THE MANAGEMENT OF THE VILLAGE SOCIOSTRUCTURAL

Muravyova M.V.<sup>1</sup>, Kotelnikova E.A.<sup>1</sup>

<sup>1</sup>Federal state budgetary educational institution of higher professional education Saratov state agrarian university named after N.I. Vavilov (Russia, 410012, Saratov, Teatralnaia square,1) e-mail: muravmar2007@eandex.ru

The problem of the applied nature of the research and the implementation of additional dialectical principle of practicality in the system of management of social infrastructure, presents the author's view on the stages of adoption of practical projects in social infrastructure of the complex, including monitoring problems in the field with the assessment procedure, the selection of projects addressing areas on the basis of formation of information forms the availability of organs of management of social infrastructure of the village, a brief method of estimating unagreement projects and elements of the system implementation projects for solving problems of social infrastructure in rural areas. In the framework of formation of information forms presented the look of information online portals open scientific research and dissertation research, as well as the system of crowdsourcing as forming a collective way of thinking on projects concerned with social development in rural areas

Keywords: the social infrastructure of rural areas, the dialectical principle of practicality, crowdsourcing

Вопрос прикладного характера проектов в области развития и управления социальной инфраструктурой является одним из наиболее острых. Это связано с тем, что часть исследований могут носить чисто теоретический характер, который невозможно апробировать в реальном секторе экономики. Фильтрация научных исследований и идей на их практическую значимость — процесс неоднозначный и сложный, что связано с рядом причин:

1) отсутствием единой базы данных о проектах, которые могли бы быть использованы субъектами управления социальной сферой села на всей территории России;

2) дезорганизацией системы «субъекты прикладных разработок (НИИ, вузы, МИПы и другие субъекты научно-инновационного сектора агросферы) ↔ потребности сельчан в объектах социальной инфраструктуры ↔ реальные инвесторы проектов на селе (государство, частные инвесторы)».

Результаты деятельности научно-инновационного сектора агросферы представляют собой многослойную, многопрофильную систему, которую, по мнению ряда ученых [1], необходимо планировать и координировать, что подразумевает формирование векторной направленности на социальные потребности населения. Такой аспект сформировал **цель нашего исследования**, кратко изложенного в рамках данной статьи: рассмотреть этапы диалектического принципа практичности в управлении социоинфраструктурой села.

В качестве **методов исследования** в работе применялись логический, системный аналитический методы, которые позволили оценить общие закономерности прикладного характера управления социоинфраструктурным комплексом.

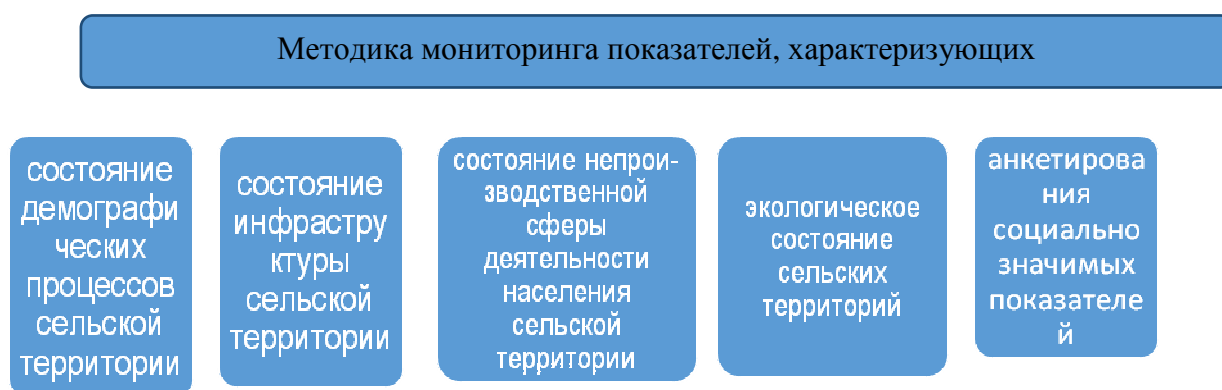
Принцип практичности (прикладная сторона) управления может осуществляться через пилотные проекты развития социальной инфраструктуры в отдельных регионах, финансируемые как государством, так МСУ и частным сектором. Возникает вопрос как определить на сколько проекты управления социальной инфраструктурой практичны, насколько они жизненно способны? Здесь необходимы механизмы оценки прикладного характера проектов относительно субъективных и объективных факторов развития сельских территорий в долгосрочной перспективе. Реализация механизма проверяемости практикой идей (проектов) развития сельской социоинфраструктуры может формироваться по схеме (рисунок 1).



*Рис. 1. Этапы принятия решения о практичности проектов в социоинфраструктурном комплексе (автор)*

Каждый этап имеет определенные разветвленные шаги действий от органов власти, ставящих цель устойчивого развития сельских территорий, которые могут зависеть от территориальных особенностей, состояния объектов социальной сферы, прогнозов развития сельской демографии и перспективы увеличения инвестиций в сельское хозяйство и в АПК в целом.

Мониторинг проблем социоинфраструктурного комплекса в рамках аграрной политики России в XXI в. рассматривается как важный элемент устойчивого развития сельских территорий, являясь неотъемлемой частью улучшения не только материальной стороны качества жизни сельских жителей, но и составляющим элементом всех сфер села. Примером может являться методика мониторинга при разработке программ устойчивого развития сельских территорий, разработанная по заказу Министерства сельского хозяйства РФ. Данная методика включает следующие блоки, представленные на рисунке 2.



*Рис.2. Методика мониторинга при разработке программ устойчивого развития сельских территорий, разработанная по заказу Министерства сельского хозяйства РФ [5]*

Для государственного мониторинга Федеральной службой государственной статистики разработана форма МО-1 «Сведения об объектах инфраструктуры муниципального образования» с приложением «Показатели для оценки эффективности деятельности органов местного самоуправления городских округов и муниципальных районов», которая выделяет сельские муниципальные образования. Мониторинг позволит выделить наиболее яркие проблемы. Параллельно при реализации принципа практичности необходима база для прикладного внедрения проектов по развитию отдельных объектов и комплексной застройке социального значения на территориях сельских поселений. Такая база может выражаться в различных информационных формах, которые могут быть

доступны для органов управления сельской социальной инфраструктуры на селе и субъектов финансирования таких проектов.

К таким формам можно отнести следующие.

1. Информационные online-порталы открытых научных разработок и диссертационных исследований, которые могут содержать информацию по социальной инфраструктуре села. Такие проекты могут базироваться на двух противоположных принципах: открытость информации о научном исследовании (например, согласно пункту 18 порядка присуждения ученых степеней ВАК РФ об обязательном размещении полного текста диссертации) и защита авторских прав на научные разработки. Информация о разработках в целом сосредоточена на официальных сайтах исследовательских научных учреждений и высших учебных заведений, которые обязаны размещать научные тексты диссертаций, официальном сайте высшей аттестационной комиссии РФ (авторефераты), есть доступ на сайт российской государственной библиотеки и имеются другие источники. Существующая система не выделяет отдельно информационное аккумулированное пространство для открытой информации о научных исследованиях в области социальной инфраструктуры села, но теоретически оно может быть сформировано.

2. Системы краудсорсинга (crowdsourcing, от англ. crowd – «толпа» и sourcing – «подбор и использование ресурсов») в сети Интернет, включая всевозможные банки и биржи идей. Смысл разработки сайта, на котором публикуются основные проблемы, заключен в том, что пользователям сети предлагается разместить варианты решения проблемы. В российской аграрной сфере краудсорсинг не распространен, хотя попытки его применения в других сферах российской экономики есть. Примеры выделяют несколько разновидностей, как действующих в интересах всего общества (приобретает черты общественного блага), так и экономящих финансовые ресурсы отдельных компаний и отраслей экономики. Можно выделить следующие виды краудсорсинговых проектов в российских реалиях, относящиеся к улучшению социальной инфраструктуры и сферы обслуживания:

1) действующие в интересах органов власти проекты в области социальной инфраструктуры (например, проекты Московского правительства) «Наши маршруты» (20.05.2014 г. — 30.06.2014 г.), в которых сформулированы предложения по выстраиванию оптимальных маршрутов автобусного сообщения и определены новые участки дорог Москвы для создания выделенных полос общественного транспорта;

2) «Московская поликлиника» (февраль 2015 г.), направленный на улучшение работы амбулаторного звена, на повышение доступности медпомощи, сокращение очередей и др.;

3) действующие в интересах компании банковской системы (проект «Сбербанк-21» ОАО «Сбербанк»), портал идей Альфа-банка;

4) проекты крупных монополистов по улучшению качества транспортного обслуживания («Качество обслуживания на крупных железнодорожных вокзалах Российской Федерации» Witology по заказу ОАО «РЖД»);

5) другие проекты.

Проекты решения проблем социальной инфраструктуры села могут быть инициированы государственными органами власти через проведение научно-исследовательских работ, имеющих поисковый и прикладной характер. Такие НИР и НИОКР формируют условные ведомственные базы заказных научных исследований. Общую научную базу формирует Единая государственная информационная система учета результатов научно-исследовательских, опытно-конструкторских и технологических работ, содержащая данные с 1982 г. Она включает все исследования и диссертации, которые по вопросам социальной инфраструктуры села делятся приблизительно поровну (47 информационных карт диссертаций, 48 документов на НИОКР). Наибольший «информационный крен» уходит в исследования устойчивого развития сельских территорий начиная с 2002 г., когда в аграрной государственной политике терминология социальной инфраструктуры стала заменяться более широким понятием «устойчивое развитие», стимулируя рост как диссертационных работ, так и региональных НИОКР с соответствующей тематикой (рис. 3).

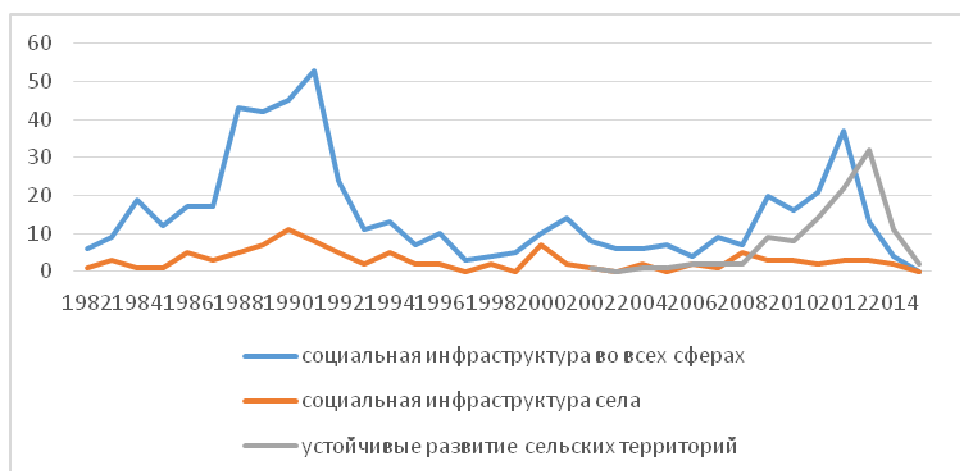


Рис. 3. Зарегистрированные в единой государственной информационной системе результаты НИР по социальной инфраструктуре по годам[4]

Практичность проектов определяют субъекты финансирования, потенциальные инвесторы и те субъекты, для кого проекты по развитию социальной сферы села предназначены. Весомый голос в реализации проектов развития объектов социальной сферы в сельской местности принадлежит государственному инвестору, так как крупные объекты сельского здравоохранения, образования, дорожного строительства, благоустройства финансируются из бюджетов различных уровней. Примером являются критерии и условия финансируемых пилотных проектов комплексной компактной застройки и благоустройства сельских поселений (комплексность, компактность, взаимосвязь проекта с развитием агропромышленного комплекса, экономичность, качество и оригинальность архитектурно-планировочной застройки, социально-экономическая эффективность, финансовая обеспеченность, соблюдение требований законодательства Российской Федерации в области землеустройства и градостроительной деятельности).

Несмотря на то, что важным условием выделения федеральных средств является наличие финансового обеспечения пилотного проекта за счет средств региональных и внебюджетных источников, доля внебюджетных источников финансирования составляет менее 10 %. Такие показатели могут иметь несколько причин, кроме той причины, что они являются плановыми программными показателями государственного финансирования:

- 1) отсутствие финансов у регионов на развитие социоинфраструктуры;
- 2) неуверенность и незаинтересованность частных инвесторов в эффективности проектов, улучшающих социальную сферу села.

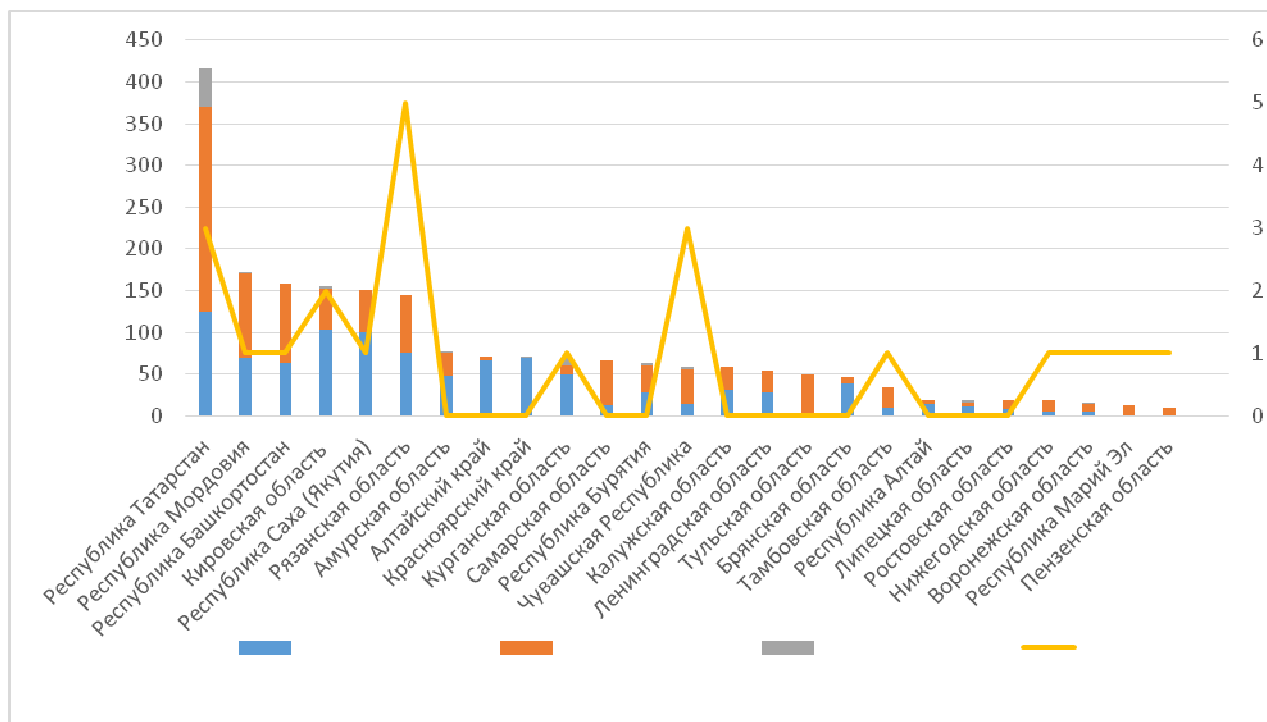


Рис. 41. Распределение по финансированию проектов комплексной компактной застройки сельских территорий на 2013 г. (построено автором по источнику [2])

Оценка проектов социальной инфраструктуры сельских территорий может осуществляться по вышеуказанным критериям, но также и по дополнительным критериям, которые могут определять следующие временные аспекты:

1) улучшение демографических показателей в рамках естественных причин прироста сельского населения и сокращения отрицательных показателей миграции;

2) улучшение уровня жизни в рамках социально-бытовых условий и реализации улучшенных социальных стандартов для сельчан, в том числе через системы мотивации повышения уровня жизни [3];

3) формирование благоустроенной, архитектурно-сформированной среды, сочетающей в себе соблюдение лучших традиций сельской национальной архитектуры (возрождения);

4) снижение факторов, способствующих социальным перекосам в сельском обществе, и снижение рисков социальных девиаций сельского общества (алкоголизма, наркомании, преступности).

Группировка критериев по данным показателям ставит вопрос о взаимодействии в системе НИР по социальной инфраструктуре с техническими, архитектурными, технологическими, финансовыми исследованиями, но их сочетания с исследованиями в области демографии, социальной сферы и экономического мониторинга уровня жизни (разработки социо-экономических инноваций).

### Список литературы

1. Дерунова Е.А. Развитие планирования и координации фундаментальных и прикладных научных исследований в аграрном секторе экономики // Вестник Орловского государственного аграрного университета. — 2012. — Т. 36. — № 3. — С. 126–130.
2. Итоги реализации ФЦП «Социальное развитие села до 2013 года» за 2003–2013 гг.: информ. издание. – М.: ФГБНУ «Росинформагротех» — 2014. – С. 140–143.
3. Муравьева М.В. Повышение эффективности функционирования сельскохозяйственных предприятий на основе мотивационного воздействия (на примере Саратовской области) // диссертация на соискание ученой степени кандидата экономических наук / Саратовский государственный аграрный университет им. Н.И. Вавилова. — Саратов, 2005 — С. 78.
4. Официальный сайт единой государственной информационной системы учета результатов научно-исследовательских, опытно-конструкторских и технологических работ гражданского назначения [Электронный ресурс]. — Режим доступа: <http://www.rosrid.ru> (дата обращения: 23.03.15).

5. Роль методик мониторинга при разработке программ устойчивого развития сельских территорий [Электронный ресурс] — Режим доступа: [http://www.mcx.ru/documents/section/v7\\_show/29074.78.htm](http://www.mcx.ru/documents/section/v7_show/29074.78.htm) (дата обращения: 23.03.15).

**Рецензенты:**

Воротников И. Л., д.э.н., профессор, проректор по НИР ФГБОУ ВПО «Саратовский ГАУ», г. Саратов;

Колотырин К.П., д.э.н., профессор ВПО «Саратовский ГАУ», г. Саратов.