

УДК 502.7

## КУЛЬТУРНЫЕ ЛАНДШАФТЫ «ДИКОЙ ПРИРОДЫ» РЕСПУБЛИКИ МАРИЙ ЭЛ

Жгулёва О.А.

<sup>1</sup>ФБГОУ ВПО «Поволжский Государственный Технологический Университет», Йошкар-Ола, Россия (424000, Йошкар-Ола, пл. Ленина, 3), e-mail: shuma\_7@mail.ru

Объекты «дикой природы» Республики Марий Эл изучены в рамках теории культурного ландшафта. Проведен анализ структуры природно-культурного каркаса республики и построена его информационно-логическая модель. Каркас республики спроектирован методом геокультурного анализа территории по заданным критериям. В рамках данной работы природно-культурный каркас визуализирован с помощью географической информационной системы «Карта 2011» как совокупность векторных слоев электронной карты. Дикая природа представлена как часть природно-культурного каркаса региона. Рассмотрены основные теоретические идеи, составляющие современную идею охраны дикой природы и идею абсолютной заповедности. Обосновано расширение концепции «дикой природы» как культурного ландшафта включением в перечень охраняемых объектов священных рощ и водно-болотных угодий республики. Выявлена необходимость ведения единой базы данных объектов природного и культурного наследия региона для целей систематизации и хранения информации. Приведен пример концептуальной модели базы данных наследия, разработанной автором.

Ключевые слова: природно-культурный каркас, дикая природа, священная роща, водно-болотное угодье (ВБУ)

## CULTURAL LANDSCAPES "WILDLIFE" OF THE REPUBLIC OF MARI EL

Zhgulyeva O.A.<sup>1</sup>

<sup>1</sup>Volga State University of Technology, Yoshkar-Ola, Russia, (424000, Yoshkar-Ola., Lenin square, 3), e-mail: shuma\_7@mail.ru

The objects of wild nature in the Mari El Republic were studied under the theory of cultural landscapes. The author carried out the analysis of structure of the nature-cultural frame of the Mari El Republic and made the datalogical model of this frame. The nature-cultural frame of the Mari El Republic was designed using the method of geocultural analysis of territory under the specified criteria. In this work the nature-cultural frame of the Mari El Republic was visualised using the geographical information system "Map 2011" as the set of vector layers of electronic map. The author presents wild nature as a part of the region nature-cultural frame. The author analysed the main theoretical ideas of the modern wild nature protection theory and idea of absolute conservation. Enlargement of the theory of wild nature as the cultural landscape was proved by addition the sacred groves and the wetlands in the list of protected areas. It was proved that the universal database of regional protected cultural objects and natural areas is necessary for data classification and storage. The author presented their own database model of heritage objects.

Keywords: natural and cultural framework, wilderness, sacred grove, wetlands.

Вопрос о соотношении природной и культурной составляющих в ландшафте является весьма актуальным и активно дискутируемым с 1990-х гг. XX в. В рамках аксиологического подхода к пониманию культурного ландшафта (КЛ), обоснованного сотрудниками РосНИИ Культурного и природного наследия им. Д.С. Лихачёва (Кулешова М.Е., Туровский Р.Ф., Веденин Ю.А.) *культурные ландшафты* в своем распределении и развитии тяготеют к определенным макроструктурам природного ландшафта, при этом планировочно и функционально они образуют своеобразную каркасную основу. Таким образом, природное и культурное наследие может рассматриваться как единый информационный потенциал

территории, а понятие природного каркаса (ПК) является базовым концептуальным для выявления природно-культурного каркаса (ПКК) региона [2, 8].

В настоящее время в отечественной терминологии отсутствует точное определение термина "дикая природа" (ДП). При этом подчеркивается наличие у «дикой природы» собственной духовной ценности, чем и определяется ее принадлежность к культурному ландшафту. Ценность «дикой природы» может рассматриваться как «ценность самой для себя» и с внешних позиций как ценность духовная, эстетическая, этическая, историко-культурная, религиозная, образовательная, воспитательная, эталонная, ценность наследия как такового [1].

Такая сторона восприятия «дикой природы» (wilderness) популярна в странах северной Америки (США и Канаде). Именно там разработаны первые законодательные документы по данному вопросу: Закон « Об учреждении Национальной Системы Защиты Дикой Природы для блага людей и для других целей» 1964 г. (США) [5] и Закон «О диких и живописных реках» 1968 г. (США) [6].

Основным идеологом *Современной идеи дикой природы* является директор Киевского эколого-культурного центра Борейко В.Е., которым дано философское обоснование основ заповедного дела и самой идеи защиты дикой природы. Кроме того им указаны направления развития концепции ДП путем включения в ее состав сакральных объектов и ландшафтов: священных гор и священных рощ [10].

Градация «степеней дикости» природы и методика их определения предложена д.г.н. Э.Дж. Шукуровым (Киргизия) [12]. Согласно его теории в ДП следует относить ландшафты: совершенно нетронутые (экологически «чистая» дикая природа); ненарушенные естественные и ненарушенные со слабым использованием.

В Европе проблематика дикой природы как культурного ландшафта не актуальна.

### **Цель исследования**

Целью данной работы является всестороннее исследование ландшафтов и объектов дикой природы Республики Марий Эл в рамках теории культурного ландшафта.

Задачи исследования, сформулированные на основе анализа отечественного и зарубежного опыта, предусматривают:

- 1) анализ существующих теоретических концепций, определяющих дикую природу как разновидность культурного ландшафта;
- 2) выявление структурного положения ландшафтов дикой природы в составе природно-культурного каркаса территории;
- 3) идентификация ландшафтов и объектов дикой природы на территории Республики Марий Эл.

## Материал и методы исследования

Все многообразие *методик*, применяемых для выявления и проектирования природно-культурных каркасов можно условно разделить на 2 типа:

1. «*Модель системы охраняемых территорий*» – методическая инверсия, когда картографической основой каркаса является фактически существующая сеть охраняемых территорий: ООПТ и/или объектов культурного наследия (ОКН). Широкое развитие метод получил в сложившейся практике территориального планирования регионов. В частности это хорошо заметно на примере экологического каркаса РМЭ, где понятия *экологический* и *природоохранный каркас* фактически слиты [11]. В рамках представленной работы данный метод использован при выявлении слоя *культурного каркаса*. Кроме того дополнительно при инвентаризации объектов культурного наследия были учтены рекомендации «Европейского руководства по выявлению сельского наследия» [3].

2. *Методика выявления природных и природно-культурных каркасов по заданным критериям* (обобщенная Кулешовой М.Е. на примере каркасов Соловецкого архипелага и районов пермской области) [8]. Методика является более трудоемкой в реализации за счет необходимости детальной проработки больших объемов разрозненной информации, но при этом позволяет адекватно выявить ключевые участки наследия (согласно критериям объектов международной охраны в рамках ЮНЕСКО).

Таким образом, в настоящее время довольно четко определены *магистральные и узловых элементы ПКК*: тектонические разломы, водоразделы и речные долины водотоков 4 порядка (по Хортону), озерные системы, тектонические уступы и другие значимые перегибы рельефа, высотные доминанты (обеспечивающие обзор более чем на 10 км, т.е. высотой не менее 30 м). Основой регионального *культурного каркаса* является система расселения (узловые элементы) и дорожная транспортная сеть (магистральные линейные элементы).

Существенной характеристикой для выделения ландшафта дикой природы является его величина. В рамках данной работы за определяющие были приняты параметры участка ДП согласно американскому законодательству: «область дикой природы должна иметь по меньшей мере пять тысяч акров (20 кв. км), на которой *нет общественных дорог*, или достаточный размер, чтобы сохранить природу в нетронутом состоянии, а также "может содержать экологические, геологические и другие характеристики, имеющие научную, образовательную, пейзажную или историческую ценность» [5].

С целью изыскания объектов и ландшафтов дикой природы на территории республики Марий Эл в ГИС *Карта 2011* (Panorama) была составлена подробная векторная карта района исследования. Исходная информация была получена путем сопоставления данных дистанционного зондирования Земли (ДЗЗ) и доступных растровых топографических

карт М 1:100000. В ходе работы были использованы цифровые снимки Landsat 7 многоканальные и синтезированные в программе Google Earth с разрешением 10–30 м. Далее в ГИС была конвертирована база данных лесоустроительной информации. С целью актуализации информации по лесному фонду дополнительно были использованы результаты исследований участков возгораний (hotspots) по данным FIRMS 2010 г. на территорию РМЭ [9] (рис. 1).

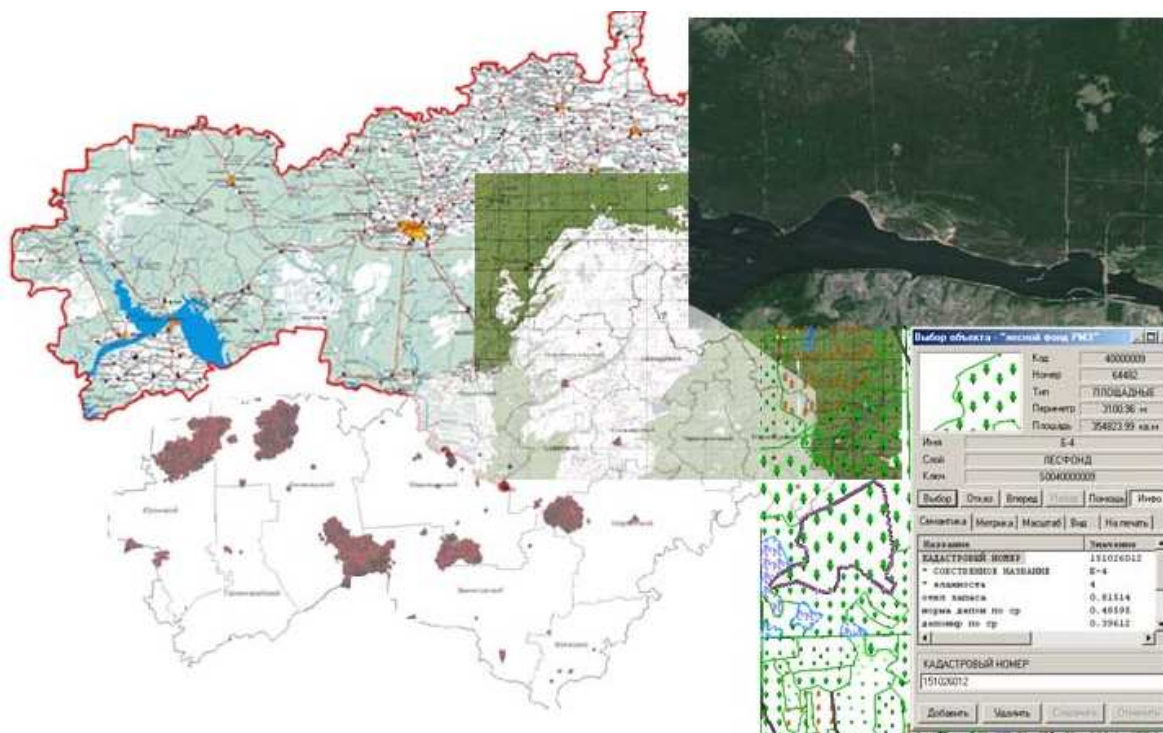


Рис. 1. Состав исходной информации для выявления объектов «дикой природы»

Далее была произведена инвентаризация водно–болотных угодий (ВБУ) на выявленных участках ДП, которые соответствуют критериям ценности и могут быть включены в систему охраны в рамках Рамсарской конвенции. ВБУ исследуемой территории относятся к следующим типам: «U» – безлесные торфяники, включая кустарниковые, «Хр» – лесные торфяники, «О» – постоянные пресноводные озёра, включая большие старицы, а также могут считаться имеющими международное значение согласно критериям 1a, 1b, 1c, 2a, 2b, т.к. являются примером эталонного, для соответствующего биогеографического региона типа водно–болотных экосистем, хорошим примером естественного или близкого к естественному водно–болотного угодья, характеризующего соответствующий биогеографический регион; играют существенную гидрологическую, биологическую или экологическую роль в естественном функционировании крупного речного бассейна [7].

Определение общего количества озеро–болотных структур осуществлялось путем выявления на ГИС–карте объектов, классифицируемых как «озеро», «болото» и «переувлажненный участок лесных земель» [4].

Эффективными деталями ландшафта являются *Священные рощи* («*Ото*», «*Күсото*» – *мольбище*, мари) – языческие сакральные культурные ландшафты. Исследователями неоднократно отмечалось, что языческие народные воззрения по отношению к священным рощам являются важным фактором экологического воспитания и могут стать основой экологической философии [1, 10]. В настоящее время на государственной охране в республике Марий Эл состоит 349 священных рощ. Попытки составить единую «правильную» карту расположения священных РМЭ рощ предпринимаются постоянно с 90-х гг. 20 в. Сложности инвентаризации возникают по причине ограниченного доступа к рощам исследователей, не являющихся носителями традиционной культуры и верований. В рамках данной работы для выявления слоя священных рощ в ПКК были использованы инвентаризационные методы, основанные на изучении реестра объектов культурного наследия Министерства Культуры, печати и по делам национальностей Республики Марий Эл.

Таким образом, очевидно, что решение целого класса задач управления природным и культурным наследием связано с большими объемами разрозненной информации. Большинство задач данной предметной области не являются алгоритмическими и их решение, по сути, сводится к качественному управлению потоками информации и анализу имеющихся данных. По этому, для целей структурирования, хранения и обработки информации об объектах культурного наследия (ОКН), ООПТ, перспективных охраняемых территориях (ПОТ), водно-болотных угодьях (ВБУ), формирующих *природно-культурный каркас* была сконструирована *База данных «Природное и культурное наследие республики Марий Эл»* для чего потребовалось последовательно:

- 1) построить информационно-логическую модель природно-культурного каркаса РМЭ;
- 2) разработать макеты таблиц и схемы базы данных (БД) средствами СУБД MS Excel;
- 3) заполнить базу данных.

### **Результаты исследования и их обсуждение**

Первоначально был определен перечень «чистых» культурных ландшафтов, представленных на территории РМЭ. Это ландшафты «дикой природы», объекты *культурного наследия* (памятники истории, архитектуры, и археологии) и традиционные экокультурные ландшафты. Далее были выявлены ландшафты смешанного типа, в составе которых природная и культурная компоненты представлены равновесно. Среди земель с особыми условиями использования территории это ООПТ и потенциальные охраняемые территории (ПОТ), включая резервационный природоохранный фонд республики и священные рощи. Модель соотношения объектов природной и культурной составляющей в природно-культурном каркасе РМЭ представлена на рис. 2.

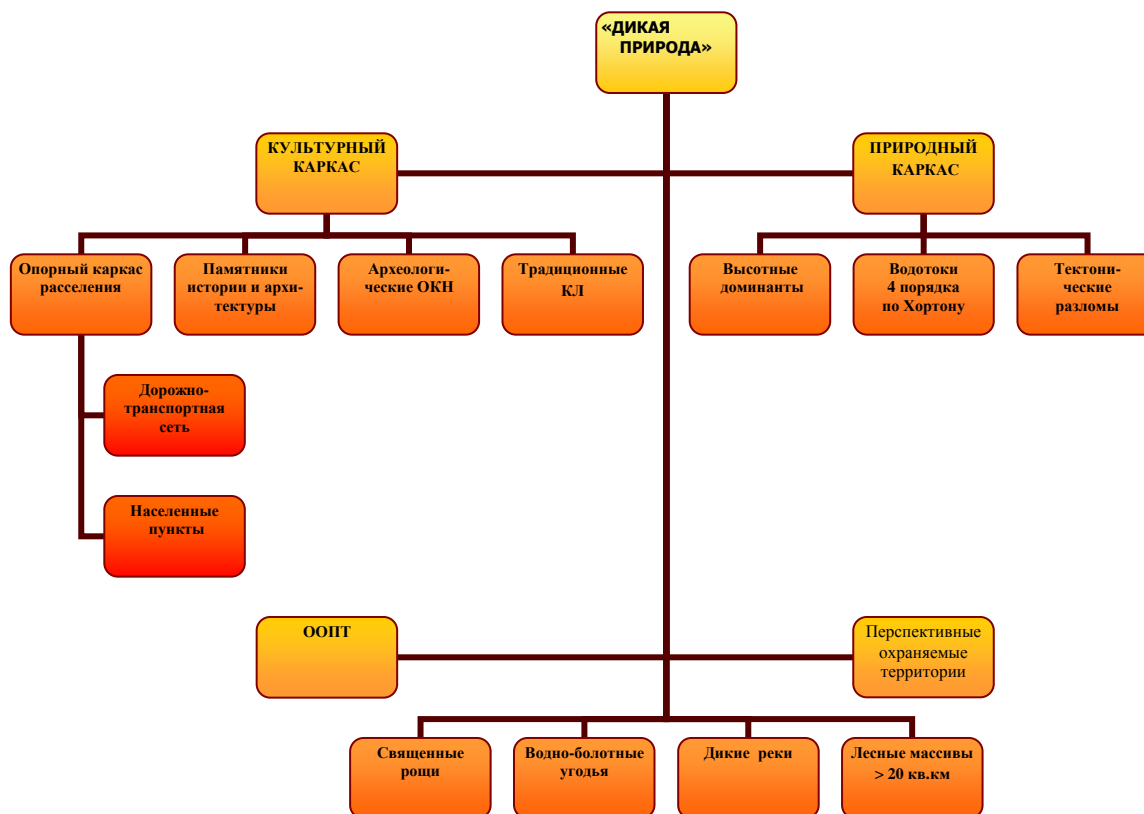


Рис. 2. Структурная схема элементов природно-культурного каркаса

На этапе концептуального проектирования инфологическая модель была преобразована в схему, поддерживаемую СУБД MS Excel 2003 и выше. На этапе физического проектирования все поля БД были заполнены.

Проведенный анализ тематических материалов на территории РМЭ выявил обширные участки леса, которые могут быть классифицированы как «дикая природа». Ландшафты расположены в пределах Полесского долинно-террасового физико-географического района: междуречье р. Малая Кокшага и р. Большая Кокшага, р. Большой Кундыш и р. Ветлуга в низменном левобережье р. Волга. В административном отношении это территория преимущественно Звениговского, Килемарского и Юринского муниципальных районов. В результате инвентаризации водно-болотных угодий юго-западной части республики была получена группа объектов, состоящая из 36 болот, 28 озер, которыми образованы 22 озеро-болотных комплекса, суммарной площадью 22630,93 га, включая 10427,61 га действующих ООПТ.

Высотными доминантами природно-культурного каркаса являются Сторожевая гора (Аламнер) Горномарийского муниципального района, комплексный памятник природы Карман-Курык Моркинского муниципального района. К этой же категории следует отнести памятник природы «Чимбулатский ботанико-геологический комплекс» на р. Немда, территориально расположенный в Советском районе Кировской области, который является наиболее почитаемым мольбищем среди вятских мари (рис. 3).



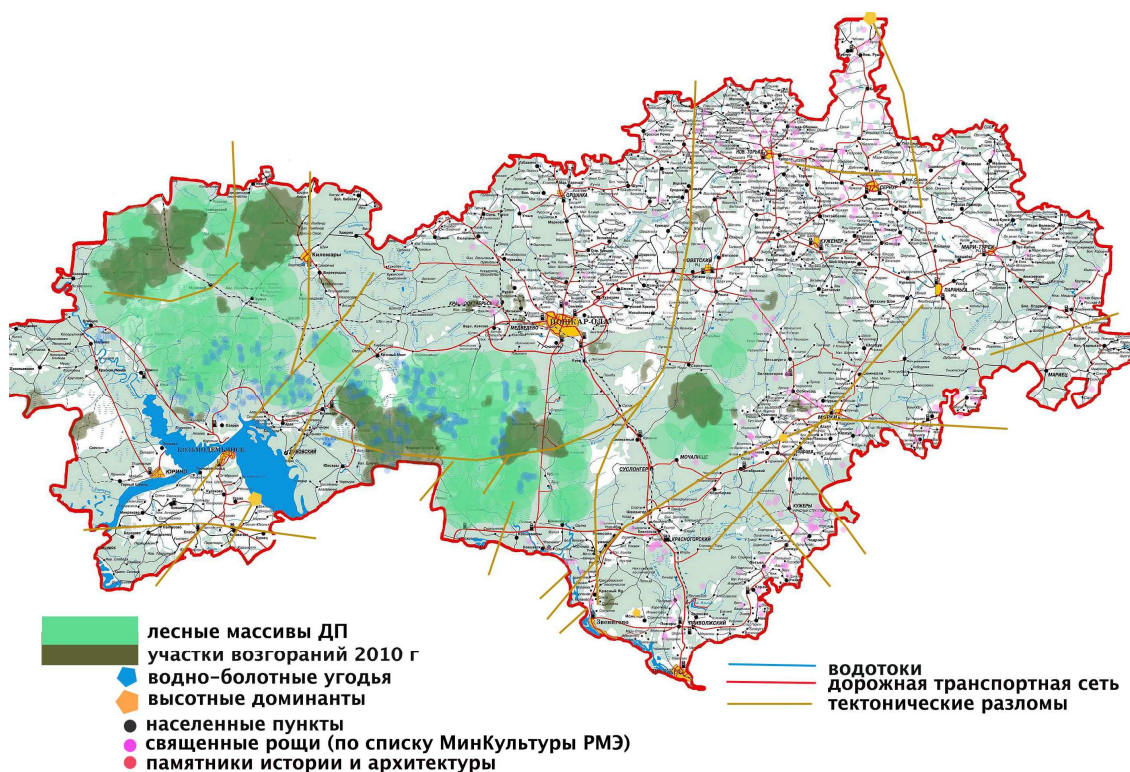


Рис. 3. Карта-схема природно-культурного каркаса РМЭ

На территории республики Марий Эл абсолютное большинство действующих священных рощ сохранились в северо-восточной и центральной ее части преимущественно в Волжском, Новоторъяльском, Сернурском, Моркинском муниципальных районах.

### Заключение

В результате проектирования была построена довольно гибкая и легко наращиваемая система элементов природно-культурного каркаса республики Марий Эл, в пределах которой четко определены минимальные объекты описания и их характеристики. Выявлено, что ландшафты «дикой природы» играют центральную связующую роль между природными и культурными компонентами в каркасе региона, при этом отдельные ее объекты расположены равномерно по всей территории.

### Список литературы

1. Борейко В.Е. Современная идея дикой природы // Киевский эколого-культурный центр. Серия: Охрана дикой природы. – Вып. № 27, 2003. – 208 с.
2. Веденин Ю.А., Кулешова М.Е. Культурный ландшафт как объект культурного и природного наследия // Известия АН. Серия географическая – 2001. - № 1. – С. 7-14.
3. Европейское руководство по выявлению сельского наследия. Стратсбург, 17 сентября 2003.: РосНИИ Культурного и природного наследия им. Д. С. Лихачева. – М., 2005. – 74 с.

4. Жгулёва О.А. Методика формирования потенциальных ООПТ на примере водно-болотных угодий. // Сборник научных трудов SWorld. – Выпуск 4. Том 54. – Одесса: КУПРИЕНКО С.В., 2013. – С. 42-45.
5. Закон об учреждении Национальной Системы Защиты Дикой Природы для блага людей и для других целей: Публичное право США 1964 г.: Пер.: Киевский эколого-культурный центр [Электронный ресурс] URL:[http:// www.ecoethics.ru/old/b12/](http://www.ecoethics.ru/old/b12/) (дата обращения 15.03.2015).
6. Закон «О диких и живописных реках»: Публичное право США 1968 г.: Пер.: Киевский эколого-культурный центр [Электронный ресурс] URL:[http:// www.ecoethics.ru/old/b12/](http://www.ecoethics.ru/old/b12/) (дата обращения 15.03.2015).
7. Конвенции о водно-болотных угодьях, имеющих международное значение главным образом в качестве местобитаний водоплавающих птиц. Рамсар, 2 февраля 1971 г. [Электронный ресурс] URL:[http:// www.ramsar.org/cda/en/ramsar-home/main/ramsar](http://www.ramsar.org/cda/en/ramsar-home/main/ramsar) (дата обращения 15.03.2015).
8. Кулешова М.Е. Факторы культурно-ландшафтной дифференциации территории – природный каркас, его экологические функции и природно-культурный каркас//Культурный ландшафт как объект наследия. – М.: Институт Наследия; СПб.: Дмитрий Буланин,2004. – 620 с.
9. Курбанов Э.А. Решение вопросов космического мониторинга лесных гарей в комплексных пакетах ENVI и ArcGIS / Э.А Курбанов, О.Н. Воробьев, С.А. Лежнин, Ю.А. Полевщикова// Геоматика. –2012. - №4. – С. 82-92.
10. Нижегородские марийцы. Сборник материалов для изучения этнической культуры марийцев / Составитель Н.В. Морохин – Министерство культуры Республики Марий Эл. Республиканский центр народного творчества. – Йошкар-Ола , 1994. – 250 с.
11. Постановление Правительства Республики Марий Эл от 04.07.2008 № 173 "Об утверждении Схемы территориального планирования Республики Марий Эл".
12. Шукуров Э.Дж. Природа. Культура. Человек. Избранные эссе. ОФ «Таалим-Форум», ЭДК Алейне. – Б., 2013. – 142 с.

**Рецензенты:**

Демаков Ю.П., д.б.н., профессор, главный научный сотрудник ФБГУ «Государственный национальный заповедник Большая Кокшага», г. Йошкар-Ола;  
Пурынычева Г.М., д.фил.н., профессор, зав. кафедрой философии ФБГОУ ВПО «Поволжский Государственный Технологический Университет», г. Йошкар-Ола.