

ПСИХОЛОГИЯ ПОТЕРИ. ТИПЫ ПСИХОЛОГИЧЕСКИХ ЗАЩИТ (ТПЗ), АДАПТИВНОСТЬ И КОНСТИТУЦИОНАЛЬНАЯ СОЦИОПСИХОФИЗИОЛОГИЧЕСКАЯ ЗАЩИТА ЛИЧНОСТИ (КСПФЗЛ), КРИТЕРИЙ WELSH (β) У ЮНОШЕЙ-ПСИХОЛОГОВ, ОБУЧАЮЩИХСЯ НА ЧЕТВЕРТОМ КУРСЕ АКАДЕМИИ ФСИН РОССИИ

Серов В.И.

Академия ФСИН России, Рязань, Россия, v.i.serov@mail.ru

У юношей на 4-м курсе по сравнению с курсантами 1–3-го и 5-го курсов в структуре личности ведущим ТПЗ была Индивидуалистичность в отличие от девушек 4-го курса. Код семи ТПЗ был: Индивидуалистичность, Сверхконтроль, Эмоциональная Лабильность, Импульсивность, Оптимистичность-пессимистичность, Ригидность, Тревожность (+7>1>3>4>2>5>6), КСПФЗЛ – ПУ>СПУ>ПФУ>СУ>ФУ. Код юношей отличался от кода девушек 4-го курса переходом Индивидуалистичности (7) на 1-е место. Отмечена неустойчивость прогноза поведения курсантов-юношей в связи с длительностью обучения. Дисперсия у юношей нарастала от 1-го ко 2-му снижалась к 3-му, возрастала к 4–5-му курсу по ТПЗ – 178₁, 283₂, 99₃, 246₄, 174₅, 202₁₋₅ (105₁, 243₂, 237₃, 149₄, 211₁₋₄ у юношей 1-го курса) T², по Адаптивности – 271, 278, 89, 275, 158, 216 (108, 16, 57, 214, 478, 389, 89, 388 у юношей 1-го курса) с. б.², по КСПФЗЛ – 204, 199, 100, 263, 13, 166, 27, 209, 201 (114, 394, 335, 137, 318 у юношей 1-го курса) с. б.² Установлено, что дисперсия у юношей нарастала от 1-го ко 2-му снижалась к 3-му, возрастала к 4-му и 5-му курсу. Рост дисперсии свидетельствовал о росте числа психогенных потерь и наоборот. Юноши по Адаптивности и ТПЗ имели обобщенную Защитную Адаптивную Реакцию на 1-м курсе – ЗАР₃, $\beta_B = 5$, на 2-м – ЗАР₅, $\beta_B = 16$, на 3-м – ЗАР₃, $\beta_B = 7$, на 4-м курсе – ЗАР₄, $\beta_B = 6$, на 5-м курсе – ЗАР₄, $\beta_B = 3$, на 1–5-м курсах – ЗАР₄, $\beta_B = 7$. По критерию Welsh юноши несли большие психогенные потери, чем девушки.

Ключевые слова: психология потери, курсант, личность, Адаптивность, Типы Психологических Защит, психогенные потери, коррекционное типовое социопсихофизиологическое пространство личности, пограничное психическое состояние, Конституциональная Социопсихофизиологическая Защита Личности, Защитная Адаптивная Реакция, Реакция Восстановления.

PSYCHOLOGY OF LOSS. PSYCHOLOGICAL DEFENSE TYPES (PDT), ADAPTABILITY, CONSTITUTIONAL SOCIOPSYCHOPHYSIOLOGICAL PERSONAL DEFENSE (CSPD), THE WELSH INDEX (β) OF THE 4TH-YEAR MALE CADETS OF THE ACADEMY OF THE FEDERAL PENAL SERVICE OF RUSSIA

Serov V.I.

The Academy of FPS of Russia, Ryazan, Russia, v.i.serov@mail.ru

4th-year male cadets were marked by the domination of individualism as the leading PDT in personality organization unlike with the male cadets of the 1st-3rd and 5th years and with female cadets of the 4th year. The code of the seven PDT was: individualism, hypochondria, emotional lability, impulsivity, hopefulness-pessimism, rigidity, anxiety (+7>1>3>4>2>5>6), CSPD – PL>SPL>PPL>SL>PHL. The code for male cadets differed from one of females in transition of individualism to the first place. The behavior forecast for male cadets in connection with the tuition length was designated as unstable. Dispersion among male cadets increased from the 1st year to the 2nd, decreased to the 3rd year and increased to the 4th and 5th years in PDT – 178₁, 283₂, 99₃, 246₄, 174₅, 202₁₋₅ (105₁, 243₂, 237₃, 149₄, 211₁₋₄ for male cadets of the first year) T², in adaptability – 271, 278, 89, 275, 158, 216 (108, 478, 389, 89, 388 for male cadets of the first year) RS², in CSPD – 204, 199, 100, 263, 13, 166, 27, 209, 201 (114, 394, 335, 137, 318 for the 1st-year male cadets) RS². Dispersion among male cadets increased from the 1st year to the 2nd, decreased to the 3rd, increased to the 4th and 5th years. The increase of dispersion indicated the increase in number of psychogenic losses and vice versa. Male cadets had a generalized protective adaptive response at the 1st year – PAS₃, $\beta_B = 5$, at the 2nd year – PAS₅, $\beta_B = 16$, at the 3rd year – PAS₃, $\beta_B = 7$, at the 4th year – PAS₄, $\beta_B = 6$, at the 5th year – PAS₄, $\beta_B = 3$, at the 1st–5th years – PAS₄, $\beta_B = 7$. According to the Welsh index, male cadets suffered more psychogenic losses than females.

Keywords: psychology of loss, cadet, personality, adaptability, psychological defense types, psychogenic losses, standard sociopsychophysiological correction personal space, borderline personality disorder, constitutional sociopsychophysiological personal defense, protective adaptive response, recovery reaction.

В правовом поле вуза источниками пограничных психических состояний у курсантов были исходные физиогенные потери, а также появляющиеся в процессе обучения *социопсихофизиогенные потери*. Актуальность проблемы в том, что в настоящее время выпускники школ имеют социальные, психологические и физиологические проблемы в адаптации к учебно-профессиональной деятельности в вузе: до 30 % кандидатов имеют возрастные отклонения от психической нормы, до 40 % – изменения сердечно-сосудистой системы, до 50 % – зрения, до 60 % – осанки.

В. М. Воробьев и соавт. (1984), сравнивая дезадаптированных личностей с лицами, обладавшими высокими адаптивными способностями, установили, что «дисперсия (D) в группе дезадаптированных личностей была всегда выше, чем в группе лиц с высокими адаптивными способностями, и диапазон колебаний шкал там бывает велик. Таким образом, как правило, у дезадаптированных личностей наблюдается не общий подъем уровня «профиля», а экстремальные колебания отдельных его шкал, что подтверждается и результатами эмпирического наблюдения».

Цель исследования – диагностика потерь в правовом поле вуза у юношей-психологов на 4-м курсе, которые приводили к переходу личности из нормального психического состояния в пограничное. Переход сопровождался социогенными, психогенными и физиогенными потерями, результатом чего и было появление типа психологической защиты (ТПЗ). Объект исследования – пограничное психическое состояние личности; предмет – динамика защит личности в ТПЗ от социогенных, психогенных, физиогенных потерь.

Методика. С позиции теории адаптации (В. И. Медведев, 2003; Г. Селье, 1960) рассмотрены социопсихофизиогенные потери личности при обучении в стандартных условиях методами диагностики СМИЛ-ММРІ (Л. Н. Собчик, 2000; S. Nathawey, J. Mckiney, 1956), КСПФЗЛ. Адаптивность изучена по дополнительной шкале Адаптивности СМИЛ-ММРІ, разработанной коллективом авторов (В. М. Воробьев и соавт., 1984). Методом Конституциональной Социопсихофизиологической Защиты Личности (КСПФЗЛ) исследовалась Социальная Защита (СЗ) с Социальным (СУ) и Социально-психологическим (СПУ) Уровнями, Психологическая Защита (ПЗ) с Психологическим (ПУ) и Психофизиологическим (ПФУ) Уровнями, Физиологическая Защита (ФЗ) с Биологическим (БУ) и Физиологическим Уровнями (ФУ). Критерий Welsh с расчетом коэффициента β был вспомогательным. Его диапазоны в исследовании составили: «А» ($\geq -31T$ – Невротическое состояние), «Б» ($-30 \div -11T$ – Приближение к невротическому состоянию), «В» ($-10 \div +6T$ – Неопределенный вариант), «Г» ($+7 \div +25T$ – Приближение к психотическому состоянию), «Д» ($\geq +26T$ – Психотическое состояние). Все диапазоны – это *пограничное психическое состояние личности*. Прогноз психогенных потерь личности обучающихся в Академии ФСИН России определялся с применением математической модели Е. В. Трифонова (1980). Многомерный анализ

выполнен с применением статистик М-Бартлетта, F-Фишера, t-Стьюдента, V-Уэлша, факторного и кластерного анализа (Л. Н. Большев, Н. В. Смирнов, 1983). Потери определяли по Защитным Адаптивным Реакциям восьми степеней (ЗАР).

Экспериментальные группы на 4-м курсе (рисунки 1, 2 и таблица 1)

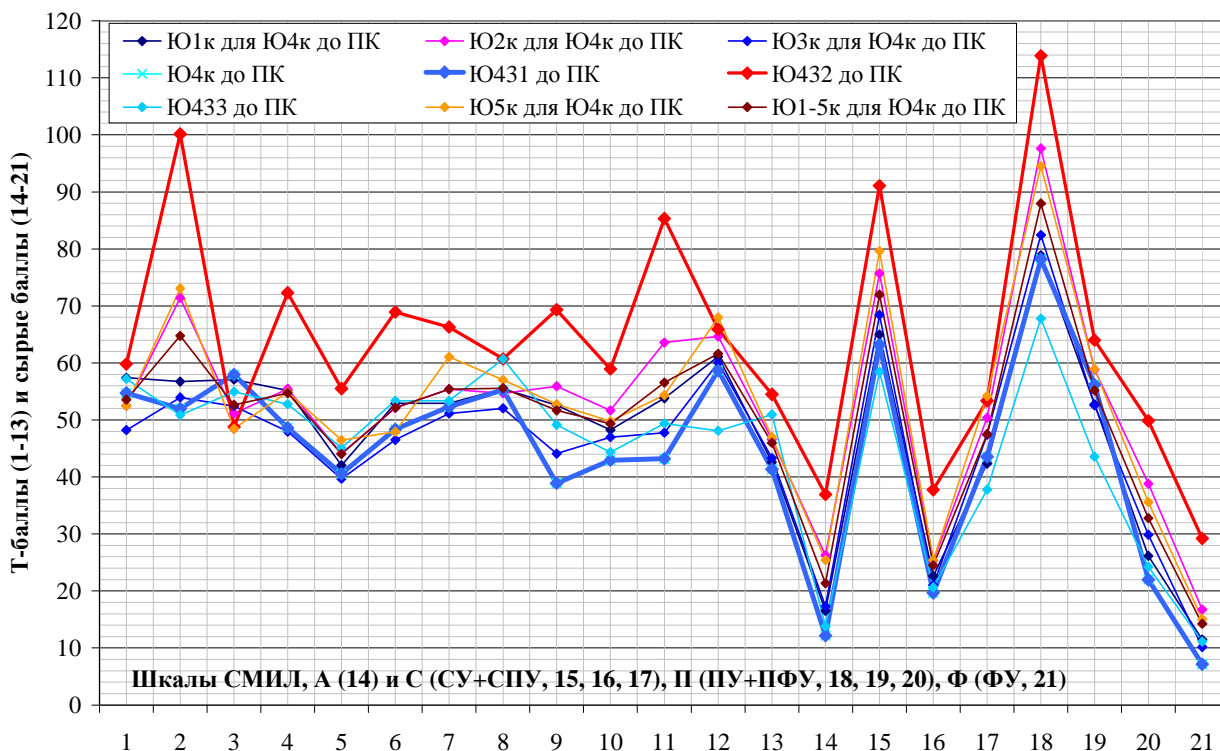


Рис. 1. ТПЗ, Адаптивность и КСПФЗЛ у юношей 431-й и 432-й учебных групп до психокоррекции

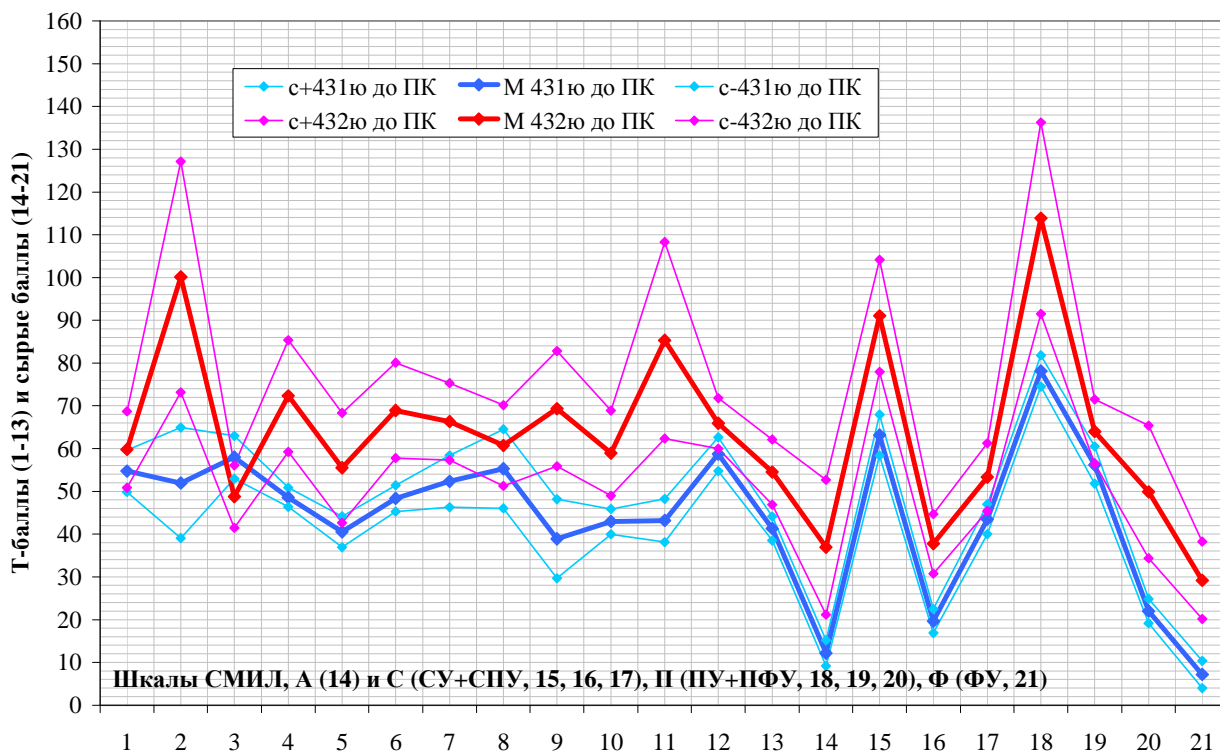


Рис. 2. Прогноз психогенных потерь у юношей 431-й и 432-й учебных групп до психокоррекции

ТПЗ. Как видно на рисунках 1, 2, показатели шкал 1, 2, 3, 4, 6, 7, 8, 9 СМИЛ (ММРІ) для психокоррекции представлены кодом семи ТПЗ (1, 2, 3, 4, 5, 6, 7). У юношей 1–5-х курсов, в том числе юношей 4-го курса из экспериментальной группы, ТПЗ находились в пределах – 39–91 Т. $M \pm \sigma$ для выборки по ТПЗ, Адаптивности, КСПФЗЛ оставляли 54 ± 14 Т и 21 ± 15 с. б., 48 ± 13 с. б. Интервал ± 10 Т принимался за *пределы регулирования* ТПЗ, Адаптивности, КСПФЗЛ.

Адаптивность, КСПФЗЛ. Показатели Адаптивности на рисунках 1, 2 находились в пределах 12–37 с. б. (Т, %), показатели КСПФЗЛ (СУ, СПУ, ПУ, ПФУ, ФУ) – в пределах 64 с. б. (Т, %). Исключение составляли суммарные показатели СУ и СПУ, ПУ и ПФУ – это СЗ и ПЗ в 91 и 114 с. б.

ЗАР₃. Юноши 1-го курса имели код 2(61Т)>1>7>3>4>5>6 с ЗАР₃ по Оптимистичности и ЗАР₃ по Адаптивности. Код группы был эталоном. $\beta_B = 5$.

ЗАР₅. Юноши 2-го курса имели код 2(65)>7>5>1>4>3>6 с ЗАР₃ по Оптимистичности и ЗАР₅ по Адаптивности. $\beta_T = 16$.

ЗАР₃. Юноши 3-го курса имели код 2(60)>4>1>7>6>3>5 с ЗАР₂ по Оптимистичности и ЗАР₃ по Адаптивности. $\beta_T = 7$.

ЗАР₄. Юноши 4-го курса имели код 7(66)>1>3>4>2>5>6 с ЗАР₃ по Индивидуалистичности и ЗАР₄ по Адаптивности. $\beta_B = 6$.

ЗАР₃. Юноши 431-й группы имели код 2(59Т)>4>1>3>6>7>5 с ЗАР₂ по Оптимистичности и ЗАР₃ по Адаптивности. $\beta_B = -3$.

ЗАР₆. Юноши 432-й группы имели код 7(85Т)>1>3>5>4>2>6 с ЗАР₅ по Индивидуалистичности и ЗАР₆ по Адаптивности. $\beta_T = 16$.

ЗАР₃. Юноши 433-й группы имели код 1(53Т)> 3>4>5>7>2>6 с ЗАР₁ по Сверхконтролю и ЗАР₃ по Адаптивности. $\beta_B = -4$.

ЗАР₄. Юноши 5-го курса имели код 2(68)>4>1>7>5>6>3 с ЗАР₃ по Оптимистичности и ЗАР₄ по Адаптивности. $\beta_B = 3$.

ЗАР₄. Юноши 1–5-го курсов имели код 2(62)>7>1>4>3>5>6 с ЗАР₃ по Индивидуалистичности и ЗАР₄ по Адаптивности. $\beta_T = 7$.

Следовательно, на 4-м курсе обобщенный код ТПЗ юношей отличался от кода девушек (2>7>4>5>1>3>6) переходом Индивидуалистичности на 1-е место в коде. Юноши 431-й группы имели код 2>4>1>3>6>7>5 с актуализацией Оптимистичности. Юноши 432-й группы имели код 7>1>3>5>4>2>6 с актуализацией Оптимистичности. Адаптивность по дисперсии (9) у юношей 431-й группы способствовала меньшим психогенным потерям по сравнению с дисперсией (247) юношей 432-й группы. Код ТПЗ 7(85)>1>3>5>4>2>6

способствовал снижению Адаптивности юношей до ЗАР₆ в 432-й группе на 4-м курсе, код ТПЗ 2(61Т)>1>7>3>4>5>6 – повышению Адаптивности с ЗАР₃ на 1-м курсе.

Адаптивность. Перечисленные группы юношей по Адаптивности находились в пограничном психическом состоянии с ЗАР_{3-1к}, ЗАР_{5-2к}, ЗАР_{3-3к}, ЗАР_{4-4к}, ЗАР₃₋₄₃₁, ЗАР₆₋₄₃₂, ЗАР₃₋₄₃₃, ЗАР_{4-5к}, ЗАР_{4-1-5к}. Следовательно, Адаптивность была высокой на 1-м курсе, снижалась на 2-м, возрастала на 3-м курсах, снижалась на 4-м значительно в 432-й экспериментальной группе, снижалась на 5-м курсе.

КСПФЗЛ. Коды КСПФЗЛ у юношей всех курсов и групп были ПУ>СПУ>ПФУ>СУ>ФУ и ПЗ>СЗ>ФЗ. Самые высокие показатели 64>53>50>38>29 (62>59>48>32>18 у девушек 432-й группы) и 114>91>29 (110>91>18) с. б. были у юношей 432-й группы 4-го курса, самые низкие – 53>42>26>23>12 (53>45>30>22>13) и 79>65>12 (82>67>13 у девушек 1-го курса) с. б. у юношей 1-го курса. Если принять шкалу ординат за 100 %, то разница между высокими и низкими показателями составила 11, 11, 24, 15, 17 (9, 14, 18, 10, 5 у девушек) и 35>26>17 (28>24>5) %. Диапазон КСПФЗЛ юношей отличался от диапазона КСПФЗЛ девушек.

Прогноз. На рисунке 2 представлены пределы регулирования ТПЗ и КСПФЗЛ по стандартному отклонению в ± 10 Т (с. б.), что составляло 36 % от среднего значения в 56 Т всех ТПЗ и 44 % от среднего значения в 45 с. б. всех КСПФЗЛ у юношей 131-й и 132-й групп.

ЗАР₃. Юноши 431-й группы имели код ТПЗ 2>4>1>3>6>7>5. До коррекции пространство регулирования у всех семи ТПЗ было сужено. Из семи ТПЗ у девушек 431-й группы пространство регулирования было расширено у одной ТПЗ₃. Сужение пространства регулирования в отличие от девушек делает прогноз поведения курсантов благоприятным.

КСПФЗЛ. До коррекции пространство регулирования у всех КСПФЗЛ было сужено. У девушек 431-й группы пределы регулирования пяти типов КСПФЗЛ были расширены, у ведущей ПЗ, СЗ и ФЗ пределы регулирования были расширены. Сужение пределов регулирования у юношей делает прогноз поведения курсантов благоприятным.

ЗАР₆. Юноши 432-й группы имели код ТПЗ 7>1>3>5>4>2>6. До коррекции пространство регулирования было сужено только у ТПЗ₄. Из семи ТПЗ у девушек 432-й группы пространство регулирования было расширено у четырех ТПЗ₇₋₂₋₅₋₆. У юношей 432-й группы пространство регулирования шести ТПЗ выходило за пределы регулирования, что по КСПФЗЛ делает прогноз поведения курсантов неблагоприятным.

КСПФЗЛ. До коррекции у юношей пространство регулирования было расширено только у ПФУ. Пределы регулирования были расширены у ПЗ в 2,2, СЗ в 1,3. До коррекции у

девушек пространство регулирования было расширено только у ПУ и ПФУ. Пределы регулирования были расширены у ПЗ в 2,3 раза, у СЗ – в 1,3.

Таким образом, у юношей по КСПФЗЛ пределы регулирования были превышены, у ведущей ПЗ пределы регулирования были расширены в 2,3 раза, у СЗ – в 1,5 раза, у ФЗ – сужены, что по КСПФЗЛ делает прогноз поведения курсантов неблагоприятным. По динамике двух показателей ТПЗ и КСПФЗЛ можно судить о стратегии адаптации. Волновой процесс изменений ТПЗ при учебной нагрузке устанавливался различными диапазонами регулирования, которые у одних групп не нарушали, у других теряли связь с окружающей средой. Прогноз был благоприятным для юношей 431-й группы и неблагоприятным для юношей 432-й группы.

Как видно из таблицы 1, юноши 1-го курса находились в пограничном психическом состоянии с ЗАР₃ по Адаптивности. Коды ТПЗ и КСПФЗЛ у них были 9>1>8>3>4>6>7 (2>1>7>3>4>5>6) и ПУ>СПУ>ПФУ>СУ>ФУ. Код был эталоном для сравнений. Он отличался от кода девушек 1-го курса переходом Сверхконтроля с 3-го на 2-е место, Индивидуалистичности (7) – с 5-го на 3-е, Эмоциональной Лабильности (3) – с 4-го на 4-е, Импульсивности (4) – со 2-го на 5-е место. Код КСПФЗЛ остался прежним. Основная нагрузка, как и у девушек, была на ПУ и СПУ, что формировало код КПСФЗЛ с ведущей Оптимистичностью (2) с ЗАР₃. Девушки по Адаптивности имели ЗАР₃, по Оптимистичности – ЗАР₂.

Юноши 2-го курса находились в пограничном психическом состоянии с ЗАР₅ по Адаптивности. Коды ТПЗ и КСПФЗЛ у них были 9>8>6>1>4>3>7 (2>7>5>1>4>3>6) и ПУ>СПУ>ПФУ>СУ>ФУ. От кода девушек 2-го курса код ТПЗ отличался переходом Индивидуалистичности (7) с 6-го на 2-е место, Ригидности (5) – с 5-го на 3-е, Сверхконтроля (1) – с 3-го на 4-е, Импульсивности (4) – со 2-го на 5-е, Эмоциональной Лабильности (3) – с 4-го на 6-е, Тревожности (6) – с 6-го на 6-е место. Основная нагрузка была на ПУ и СПУ, что формировало код КПСФЗЛ с ведущей Оптимистичностью (2) с ЗАР₄. От кода юношей 1-го курса код ТПЗ отличался переходом Индивидуалистичности (7) с 3-го на 2-е место, Ригидности (5) – с 6-го на 3-е, Сверхконтроля (1) – со 2-го на 4-е, Импульсивности (4) – со 5-го на 5-е, Эмоциональной Лабильности (3) – с 4-го на 6-е, Тревожности (6) – с 7-го на 7-е место. Весь код ТПЗ был изменен. Девушки 2-го курса по Адаптивности имели ЗАР₃, по Оптимистичности (2) ЗАР₂.

Таблица 1

Результаты исследований юношей из экспериментальной группы на 4-м курсе, n = 117

	L	F	K	1	2	3	4	5	6	7	8	9	0	14	СЗ	СУ	СПУ	ПЗ	ПУ	ПФУ	ФУ
M1к n = 22	57	57	57	55	42	53	53	55	53	48	54	61	43	17	65	23	42	79	53	26	12
σ1к	11	21	10	12	5	8	9	8	18	11	21	10	9	16	17	9	10	22	9	15	11
D	131	432	94	151	29	58	74	66	321	117	425	97	72	271	299	83	97	501	87	232	125
M2к n = 16	52	71	51	55	44	52	55	55	56	52	64	65	47	26	76	25	50	98	59	39	17
σ2к	12	20	11	18	12	16	11	8	19	15	24	12	14	17	16	8	10	22	11	16	11
D	136	417	112	321	150	242	118	68	364	234	555	147	194	278	261	68	104	491	114	242	113
M3к n = 35	48	54	52	48	40	46	51	52	44	47	48	60	43	17	68	21	47	82	53	30	10
σ3к	11	14	10	10	10	11	10	10	9	9	12	8	8	9	12	5	9	16	7	10	6
D	118	186	95	98	108	126	108	100	81	80	137	62	72	89	148	29	83	248	48	102	41
M4к n = 30	58	76	52	62	49	60	60	60	57	51	66	59	51	25	76	29	47	93	56	37	19
σ4к	10	32	9	15	11	13	11	9	17	11	27	9	8	17	18	10	9	27	11	18	12
D	102	1009	81	224	129	178	121	87	278	123	707	88	68	275	342	107	86	722	125	310	148
M431 n = 6	55	52	58	49	41	48	52	55	39	43	43	59	41	12	63	20	44	78	56	22	7
σ431	5	13	5	2	4	3	6	9	9	3	5	4	3	3	5	3	4	4	4	3	3
D	24	167	25	5	13	9	37	85	86	9	25	16	8	9	23	8	12	13	19	8	10
M432 n = 15	60	100	49	72	56	69	66	61	69	59	85	66	55	37	91	38	53	114	64	50	29
σ432	9	27	7	13	13	11	9	9	13	10	23	6	8	16	13	7	8	22	8	16	9
D	80	728	54	171	165	125	81	89	182	99	528	35	58	247	171	48	63	501	56	241	82
M433 n = 9	57	51	55	53	45	53	53	61	49	44	49	48	51	14	58	21	38	68	44	24	11
σ433	14	6	11	9	5	11	10	9	6	7	15	5	7	5	5	3	4	6	7	6	4
D	201	41	128	81	22	119	104	89	36	50	224	24	49	27	30	11	15	34	49	33	19
M5к n = 14	52	73	48	55	46	48	61	57	53	50	54	68	47	25	80	25	54	95	59	36	15
σ5к	9	23	9	18	12	13	11	11	13	10	14	11	8	13	15	7	10	25	12	16	9
D	85	537	89	330	138	173	113	127	168	106	210	117	57	158	240	55	94	622	135	245	74
M1-5к	54	65	53	55	44	52	55	56	52	49	57	62	46	21	72	24	47	88	55	33	14
σ1-5к	11	24	10	15	11	13	11	10	16	11	21	10	10	15	16	9	10	23	10	15	10
D	128	592	96	217	118	171	118	94	245	121	445	98	93	216	269	75	99	526	98	229	109

Юноши 3-го курса находились в пограничном психическом состоянии с ЗАР₃ по Адаптивности. Коды ТПЗ и КСПФЗЛ у них были 9>4>1>8>7>3>6 (2>4>1>7>6>3>5) и ПУ>СПУ>ПФУ>СУ>ФУ. От кода девушек 3-го курса код ТПЗ отличался переходом Индивидуалистичности (7) с 6-го на 4-е место, Тревожности (6) – с 7-го на 5-е, Эмоциональной Лабильности (3) – с 5-го на 6-е, Ригидности (5) – с 3-го на 4-е место. Основная нагрузка была на ПУ и СПУ, что формировало код КПСФЗЛ с ведущей Оптимистичностью (2) с ЗАР₂. От кода юношей 1-го курса код ТПЗ отличался переходом Импульсивности (4) с 5-го на 2-е место, Сверхконтроля (1) – со 2-го на 3-е, Индивидуалистичности (7) – с 3-го на 4-е, Тревожности (6) – с 7-го на 5-е, Эмоциональной Лабильности (3) – с 4-го на 6-е, Ригидности (5) – с 6-го на 7-е место. Весь код ТПЗ был изменен. Девушки 3-го курса по Адаптивности имели ЗАР₄, по Оптимистичности (2) – ЗАР₂.

Юноши 4-го курса находились в пограничном психическом состоянии с ЗАР₄ по Адаптивности. Коды ТПЗ и КСПФЗЛ у них были 8>1>3>4>9>6>7 (7>1>3>4>2>5>6) и ПУ>СПУ>ПФУ>СУ>ФУ. От кода девушек 4-го курса код ТПЗ отличался переходом Индивидуалистичности (7) с 7-го на 1-е место, Сверхконтроля (1) – с 5-го на 2-е, Эмоциональной Лабильности (3) – с 6-го на 3-е, Импульсивности – с 3-го на 4-е, Оптимистичности (2) – с 1-го на 5-е, Ригидности (5) – с 4-го на 6-е, Тревожности (6) – с 7-го на 7-е место. Основная нагрузка была на ПУ и СПУ, что формировало код КПСФЗЛ с ведущей Индивидуалистичностью (7) с ЗАР₃. От кода юношей 1-го курса код ТПЗ отличался переходом Индивидуалистичности (7) с 3-го на 1-е место, Сверхконтроля (1) – со 2-го на 2-е, Эмоциональной Лабильности (3) – с 4-го на 3-е, Импульсивности – с 5-го на 4-е место, Оптимистичности (2) – с 1-го на 5-е, Ригидности (5) – с 6-го на 6-е, Тревожности (6) – с 7-го на 7-е место. Весь код ТПЗ был изменен. Девушки 4-го курса по Адаптивности имели ЗАР₆, по Оптимистичности (2) – ЗАР₃. Юноши по сравнению с девушками 4-го курса по Адаптивности имели лучшую ЗАР₄.

Юноши 431-й группы находились в пограничном психическом состоянии с ЗАР₃ по Адаптивности. Коды ТПЗ и КСПФЗЛ у них были 9>4>1>3>7>8>6 (2>4>1>3>6>7>5) и ПУ>СПУ>ПФУ>СУ>ФУ. От кода девушек 431-й группы код ТПЗ отличался переходом Импульсивности с 6-го на 2-е место, Тревожности (6) – с 7-го на 5-е, Индивидуалистичности (7) – со 2-го на 6-е, Ригидности (5) – с 5-го на 7-е место. Основная нагрузка была на ПУ и СПУ, что формировало код КПСФЗЛ с ведущей Оптимистичностью (2) – с ЗАР₂. От кода ТПЗ юношей 1-го курса код ТПЗ отличался переходом Импульсивности с 5-го на 2-е место, Сверхконтроля – со 2-го на 3-е, Тревожности (6) – с 7-го на 5-е, Индивидуалистичности (7) – с 3-го на 6-е, Ригидности (5) – с 6-го на 7-е место. Девушки 431-й группы по Адаптивности имели ЗАР₆, по Оптимистичности (2) –

ЗАР₃. Юноши по сравнению с девушками по Адаптивности и Оптимистичности имели лучшую ЗАР₃.

Юноши 432-й группы находились в пограничном психическом состоянии с ЗАР₆ по Адаптивности. Коды ТПЗ и КСПФЗЛ у них были 8>1>3>6>4>9>7 (7>1>3>5>4>2>6) и ПУ>СПУ>ПФУ>СУ>ФУ. От кода девушек 432-й группы код ТПЗ отличался переходом Сверхконтроля с 5-го на 2-е место, Эмоциональной Лабильности – с 6-го на 3-е, Импульсивности – с 3-го на 5-е, Оптимистичности (2) – со 2-го на 6-е место. Основная нагрузка была на ПУ и СПУ, что формировало код КПСФЗЛ с ведущей Индивидуалистичностью (7) с ЗАР₅. От кода ТПЗ юношей 1-го курса код ТПЗ отличался переходом Индивидуалистичности (7) с 3-го на 1-е место, Эмоциональной Лабильности (3) – с 4-го на 3-е, Ригидности (5) – с 6-го на 4-е, Оптимистичности (2) – с 1-го на 6-е место. Девушки 432-й группы по Адаптивности имели ЗАР₆, по Оптимистичности (2) ЗАР₂. Юноши по сравнению с девушками по Адаптивности и Оптимистичности имели такую же ЗАР₆.

Юноши 433-й группы находились в пограничном психическом состоянии с ЗАР₃ по Адаптивности. Коды ТПЗ и КСПФЗЛ у них были 1>3>4>6>8>9>7 (1>3>4>5>7>2>6) и ПУ>СПУ>ПФУ>СУ>ФУ. Основная нагрузка была на ПУ и СПУ, что формировало код КПСФЗЛ с ведущей Психологической Защитой Сверхконтроль (1) с ЗАР₃. От кода ТПЗ юношей 1-го курса код ТПЗ отличался переходом Сверхконтроля (1) со 2-го на 1-е место, Эмоциональной Лабильности (3) – с 4-го на 2-е, Импульсивности – с 5-го на 3-е, Ригидности (5) – с 6-го на 4-е, Индивидуалистичности (7) – с 3-го на 5-е, Оптимистичности (2) – с 1-го на 6-е место.

Юноши 5-го курса находились в пограничном психическом состоянии с ЗАР₄ по Адаптивности. Коды ТПЗ и КСПФЗЛ у них были 9>4>1>8>6>7>3 (2>4>1>7>5>6>3) и ПУ>СПУ>ПФУ>СУ>ФУ. От кода девушек 5-го курса код ТПЗ отличался переходом Импульсивности с 3-го на 2-е место, Сверхконтроля (1) – со 2-го на 3-е, Индивидуалистичности (7) – с 5-го на 4-е, Ригидности (5) – с 6-го на 5-е, Тревожности (6) – с 7-го на 6-е, Эмоциональной Лабильности (3) – с 4-го на 7-е место. Основная нагрузка была на ПУ и СПУ, что формировало код КПСФЗЛ с ведущей Психологической Защитой Оптимистичность с ЗАР₃. От кода юношей 1-го курса код ТПЗ отличался переходом Импульсивности с 4-го на 7-е место, Сверхконтроля (1) – со 2-го на 3-е, Индивидуалистичности (7) – с 3-го на 4-е, Ригидности (5) – с 6-го на 5-е, Тревожности (6) – с 7-го на 6-е, Эмоциональной Лабильности (3) – с 4-го на 7-е место. Весь код ТПЗ был изменен. Девушки 5-го курса по Адаптивности имели ЗАР₃, по Оптимистичности (2) ЗАР₃. Юноши по сравнению с девушками по Адаптивности и Оптимистичности имели более низкую ЗАР₄.

Как видно из таблицы 1, юноши 1–5-го курсов находились в пограничном психическом состоянии с ЗАР₄ по Адаптивности. Коды ТПЗ и КСПФЗЛ у них были 9>8>1>4>3>6>7 (2>7>1>4>3>5>6) и ПУ>СПУ>ПФУ>СУ>ФУ. От кода девушек 1–5-го курсов код ТПЗ отличался переходом

Индивидуалистичности (7) с 4-го на 2-е место, Импульсивности (4) – со 2-го на 4-е место. Основная нагрузка была на ПУ и СПУ, что формировало код КПСФЗЛ с ведущей Психологической Защитой Оптимистичность (2) с ЗАР₃. От кода юношей 1-го курса код ТПЗ отличался переходом Индивидуалистичности (7) с 3-го на 2-е место, Сверхконтроля (1) – со 2-го на 3-е, Импульсивности – с 5-го на 4-е, Эмоциональной Лабильности (3) – с 4-го на 5-е место. Весь код ТПЗ был изменен. Девушки 1-5-го курсов по Адаптивности имели ЗАР₄, по Оптимистичности (2) – ЗАР₃. Юноши по сравнению с девушками по Адаптивности и Оптимистичности имели такую же ЗАР₄.

Выводы

1. У юношей экспериментальной группы на 4-м курсе по сравнению с курсантами 1–3-го и 5-го курсов в структуре личности ведущим ТПЗ была Индивидуалистичность в отличие от девушек 4-го курса. Определены типология личности и порядок следования семи ТПЗ: Индивидуалистичность, Сверхконтроль, Эмоциональная Лабильность, Импульсивность, Оптимистичность-пессимистичность, Ригидность, Тревожность (7>1>3>4>2>5>6), а также порядок следования КСПФЗЛ – ПУ>СПУ>ПФУ>СУ>ФУ. Код юношей отличался от кода девушек 4-го курса переходом Индивидуалистичности (7) на 1-е место.

2. Отмечена неустойчивость прогноза поведения курсантов-юношей в связи с длительностью обучения. Дисперсия у юношей нарастала от 1-го ко 2-му снижалась к 3-му, возрастала к 4–5-му курсу по ТПЗ – 178₁, 283₂, 99₃, 246₄, 27₄₃₁, 174₄₃₂, 91₄₃₃, 174₅, 202₁₋₅ (105₁, 81₁₃₁, 80₁₃₂, 147₁₃₃, 243₂, 237₃, 149₄, 211₁₋₄ у юношей 1-го курса) Т², по Адаптивности – 271, 278, 89, 275, 9, 247, 27, 158, 216 (108, 16, 57, 214, 478, 389, 89, 388 у юношей 1-го курса) с. б.², по КСПФЗЛ – 204, 199, 100, 263, 13, 166, 27, 209, 201 (114, 52, 104, 157, 394, 335, 137, 318 у юношей 1-го курса) с. б.² Особенно высокой дисперсия была у юношей 2-го курса и значительно ниже у юношей 431-й и выше 432-й экспериментальных групп, составляя соответственно по ТПЗ 27 и 174 (81 и 80)Т², по Адаптивности – 9 и 247 (16 и 57) с. б.², по КСПФЗЛ – 13 и 166 (52 и 104) с. б.² Средние показатели дисперсии за 1–5-й курсы у юношей составили по ТПЗ – 202 (211)Т², Адаптивности – 216 (388) с. б.², КСПФЗЛ – 201 (318) с. б.², что превышало показатели девушек соответственно в 1,6 раза по ТПЗ.

3. Установлено, что дисперсия у юношей нарастала от 1-го ко 2-му снижалась к 3-му, возрастала к 4-му и 5-му курсу. Рост дисперсии свидетельствовал о росте числа психогенных потерь и наоборот.

4. Первый курс. Девушки и юноши по Адаптивности и ТПЗ личности имели обобщенную Защитную Адаптивную Реакцию на 1-м курсе – ЗАР₃ и ЗАР₂, у 131-й группы – ЗАР_{3д} и ЗАР_{2ю}, у 132-й – ЗАР₃ и ЗАР₂, у 133-й группы – ЗАР_{0д} и ЗАР_{3ю}, на 2-м курсе – ЗАР₅ и ЗАР₅, на 3-м курсе – ЗАР₃ и ЗАР₅, на 4-м курсе – ЗАР₂ и ЗАР₃, на 1-4-м курсах – ЗАР_{3д} и ЗАР_{4ю}.

5. Четвертый курс. Девушки и юноши по Адаптивности и ТПЗ имели обобщенную Защитную Адаптивную Реакцию на 1-м курсе – ЗАР₃ при $\beta_B = 0$ Т и ЗАР₃ при $\beta_B = 5$, на 2-м – ЗАР₃ при $\beta_B = -4$ и ЗАР₅ при $\beta_B = 16$, на 3-м – ЗАР₄ при $\beta_B = 0$ и ЗАР₃ при $\beta_B = 7$, на 4-м курсе – ЗАР₆ при $\beta_B = 14$ и ЗАР₄ при $\beta_B = 6$, у 431-й группы – ЗАР₆ при $\beta_B = 13$ и ЗАР₃ при $\beta_B = -3$, у 432-й – ЗАР₆ при $\beta_B = 15$ и ЗАР₆ при $\beta_B = 16$, у 433-й группы – ЗАР₀ при $\beta_B = 0$ и ЗАР₃ при $\beta_B = -4$, на 5-м курсе – ЗАР₃ при $\beta_B = 4$ и ЗАР₄ при $\beta_B = 3$, на 1–5-м курсах – ЗАР₄ при $\beta_B = 3$ и ЗАР₄ при $\beta_B = 7$ Т. По критерию Welsh юноши несли большие психогенные потери, чем девушки и особенно на 2-м курсе и в 432-й группе на 4-м курсе.

6. Пятый курс. Девушки и юноши по Адаптивности и ТПЗ имели обобщенную Защитную Адаптивную Реакцию до коррекции и Реакцию Восстановления после коррекции на 5-м курсе – ЗАР₅, ЗАР₄ и РВ₄, РВ₅, у 531-й группы – ЗАР₆, ЗАР₂ и РВ₄, РВ₄, у 532-й группы – ЗАР₆, ЗАР₅ до коррекции и РВ₅, РВ₅ после коррекции. Коррекция восстанавливала психогенные потери лучше у девушек и стабилизировала их у юношей.

7. Как видно из динамики нарастания психогенных потерь, они были минимальны на 1-м курсе, нарастали к 4-му и достигали значительных величин к 5-му курсу. Аудиовизуальная психологическая коррекция снижала психогенные потери в лучшей степени у девушек, в меньшей у юношей, активируя у юношей вытесненные в подсознание травматические события, связанные с предстоящим выполнением служебной деятельности.

8. Коды ТПЗ рекомендуется присваивать каждому курсанту для снижения риска получения психогенных потерь в чрезвычайных обстоятельствах и ситуациях. Предлагается отмечать код ТПЗ в документах сотрудника.

Список литературы

1. Медведев В. И. Адаптация. – СПб. : Институт мозга человека РАН, 2003. – 584 с.
2. Научно-методические рекомендации по применению стандартизированного личностного опросника для медико-психологического обследования кандидатов в вузы / В. М. Воробьев, Н. П. Дрызго, В. А. Дюк, Ю. Б. Саввин, В. А. Чигирев. – СПб. : Изд-во Минобороны СССР, 1984. – 32 с.
3. Парыгин Б. Д. Социальная психология : учеб. пособие. – СПб. : ГУП, 2003. – 616 с.
4. Селье Г. Очерки об адаптационном синдроме. – М., 1960. – 254 с.
5. Серов В. И., Новоселова А. С., Ушатиков А. И. Основы психологической коррекции в ИУ / под ред. А. И. Ушатикова. – М. : ГУИН МВД России, 1996. – Ч. 1, 2. – 503 с.
6. Таблицы математической статистики / Л. Н. Большев, Н. В. Смирнов. – М. : Наука, 1983. – 416 с.

7. Трифонов Е. В. Оптимальное управление в физиологических системах // Физиология человека. – 1980. – Т. 6, № 1. – С. 153–160.
8. Hathaway S., Mckiney J. Basic readings on MMPI in psychology and medicine. – Minneapolis, 1956.

Рецензенты:

Башкирева Т.В., д.б.н., профессор кафедры общей психологии ФГБОУ ВПО Рязанский государственный университет им. С.А. Есенина, г. Рязань;

Датий А.В., д.м.н., г.н.с. научно-исследовательского отдела Академии ФСИН России, г. Рязань.