

## ПСИХОЛОГИЧЕСКИЕ ОСОБЕННОСТИ ВОСПРИЯТИЯ УЧИТЕЛЯ ПОДРОСТКАМИ С НАРУШЕНИЯМИ СЛУХА

Карпушкина Н.В.<sup>1</sup>, Суворова Е.В.<sup>1</sup>

<sup>1</sup>ФГБОУ ВПО «Нижегородский государственный педагогический университет им. К. Минина Министерства образования России (Мининский университет)», Нижний Новгород, Россия (603950, Нижний Новгород, ГСП ул. Ульянова, д.1), e-mail: karpushkina.nv@gmail.com, zhenya-suvorova@list.ru

Исследование посвящено изучению особенностей межличностного восприятия подростков с нарушениями слуха в сравнении с нормально развивающимися сверстниками. В статье рассматриваются возрастные и специфические, связанные с характером дефекта особенности восприятия в системе «учитель — ученик» на протяжении подросткового периода. Сравнительный анализ осуществлялся в двух подгруппах: подростки с нормальным слухом и их сверстники с патологией слуха. В статье рассматриваются такие особенности межличностного восприятия, как обобщенность, дифференцированность, адекватность и др. По результатам констатирующего исследования разработана и апробирована программа формирующего эксперимента. Ее целью стала коррекция межличностного восприятия и межличностных отношений в системе «учитель — ученик» у подростков с нарушениями слуха. В ходе исследования было доказано существование общевозрастных и специфических особенностей восприятия учителя у подростков с нормальным психическим развитием и с нарушениями слуха.

Ключевые слова: межличностное восприятие, дифференцированность восприятия, полнота восприятия, эмпатия, обобщенность восприятия

## PSYCHOLOGICAL FEATURES OF PERCEPTION TEACHER TEENAGERS WITH HEARING IMPAIRMENTS

Karpushkina N.V., Suvorov E.V.

<sup>1</sup>Nizhny Novgorod State Pedagogical University named after K.Minin (Minin's University), Nizhny Novgorod, GSP, street Ulyanov, 1), karpushkina.nv@gmail.com, zhenya-suvorova@list.ru

The study examines the characteristics of interpersonal perception of teenagers with hearing impairments compared with normally developing peers. The article deals with the age-specific and related to the nature of the defect, features of perception in the «teacher — student» during adolescence. The comparative analysis was carried out in two sub-groups: young people with normal hearing, and their peers with hearing disorders. This article discusses these features of interpersonal perception, as a generalization, differentiation, adequacy, and others. As a result of ascertaining the study developed and tested a program forming experiment. Her goal was a correction of interpersonal perception and interpersonal relations in the system «teacher — student» in adolescents with hearing impairments. The study proved the existence of general and specific features of perception of teachers in adolescents with normal mental development and hearing impaired.

Keywords: interpersonal perception, the perception of differentiation, the fullness of perception, empathy, generalized perception

В России действует система коррекционно-развивающего обучения для детей, обучающихся в специальных (коррекционных) образовательных учреждениях, включающая задачи по профилактике и преодолению стойкой неуспеваемости и школьной дезадаптации, охране нервно-психического здоровья детей, созданию условий для реализации их личностного потенциала, психологической коррекции отклонений у учащихся. Важным условием эффективности образовательного процесса является достижение взаимопонимания учителя и учащихся [4].

Межличностное восприятие включает в себя восприятие внешних признаков других людей, соотнесение полученных результатов с реальными характеристиками личности, толкование и предвосхищение на этой основе возможных их поступков и поведения [1].

Особое внимание проблеме межличностного восприятия уделяется в специальной психологии. Исследованию межличностных отношений детей с сенсорными нарушениями посвящены работы В.Л. Белинского, Г.Н. Пенина, В.С. Собкин, Э.И. Вийтар и ряда других ученых. Несмотря на это, данная проблема является малоизученной в специальной психологии [4], [5], [7]. Отдельные аспекты указанной проблемы рассматриваются в работах Н.В. Карпушкиной [4], И.А. Коневой, С.В. Романовой [6]; В.В. Кисовой, И.А. Коневой [5]; Е.Е. Дмитриевой, У.В. Ульенковой, Н.В. Шутовой [2].

В связи с этим целью нашего исследования стало изучение особенностей восприятия учителя старшими подростками с нарушениями слуха.

Экспериментальное исследование проводилось на базе специального (коррекционного) образовательного учреждения интернатного типа для слабослышащих и позднооглохших детей. Выборка испытуемых составила 50 человек. В исследовании участвовали подростки в возрасте 11–16 лет с нормальным психическим развитием и с нарушениями слуха.

Психодиагностика особенностей восприятия педагога проводилась с помощью методик: методика свободных словесных описаний А.А. Бодалева, шкала личностных качеств Ж. Лендел, анкета Ж. Лендел.

В ходе эксперимента изучались содержание представлений о педагоге (полнота, глубина, адекватность, дифференцированность, обобщенность), а также структура образа учителя (полнота, целостность, содержание) у подростков.

Обработка результатов исследования включала качественный и количественный анализ данных с использованием методов первичной и вторичной математической статистики.

Рассмотрим особенности полноты и обобщенности восприятия учителя подростками.

Об уровне обобщенности можно судить по нескольким показателям, таким как:

- величина коэффициента обобщения;
- репертуар фиксируемых качеств;
- способ характеристики учителя.

Согласно данным экспериментального исследования уровень обобщенности межличностного восприятия у подростков исследуемых групп различен.

**Показатели обобщенности восприятия педагога нормально развивающимися подростками**

Возраст испытуемых	K <sub>общ</sub>	Репертуар		Способы характеристики педагога		
		Количество качеств внутри группы	Количество групп качеств	1(%)	2(%)	3(%)
11–12	2,1	2,2	5,9	62,5	37,5	
13–14	2,9	2,9	6,7	33,3	50	16,6
15–16	2,7	2,5	8	13,7	44,2	42,1

Таблица 2

**Показатели обобщенности восприятия педагога подростками с нарушенным слухом**

Возраст испытуемых	K <sub>общ</sub>	Репертуар		Способы характеристики педагога		
		Количество качеств внутри группы	Количество групп качеств	1(%)	2(%)	3(%)
11–12	2,1	1,2	4,9	73,3	26,7	
13–14	3,2	1,5	5,1	38,9	61,1	
15–16	2,7	1,9	6	11,1	77,8	11,1

Так, количество групп качеств и качеств внутри группы у подростков с нормальным психическим развитием выше по сравнению с подростками с нарушенным слухом. Отчасти это связано с тем, что словарный запас детей с нарушениями слуха значительно меньше, чем у сверстников с нормальным психическим развитием. Однако с возрастом уровень обобщенности межличностного восприятия увеличивается в обеих группах. Это происходит за счет увеличения репертуара называемых качеств, более разностороннего рефлексивного анализа личностных и поведенческих характеристик педагога.

Таким образом, у подростков обеих исследуемых групп с возрастом отмечается положительная динамика в уровне обобщенности восприятия личности учителя.

В ходе экспериментального исследования были выявлены статистически значимые отличия показателей адекватности восприятия учителя подростками.

Данные об адекватности межличностного восприятия подростков исследуемых групп представлены в таблицах 3, 4.

Таблица 3

**Показатели коэффициента альтернативно оценки, моды и дисперсии в работах  
нормально развивающихся подростков**

Возраст учащихся	Положительные качества Средний балл	Отрицательные качества Средний балл	Нейтральные качества Средний балл	$M_o$	$\bar{S}$	$K_{ao}$
11–12	6	2	5	7	2,5	0,3
13–14	9	5	4	10	2,9	0,2
15–16	13	5	6	12	3,7	0,4

Таблица 4

**Показатели коэффициента альтернативно оценки, моды и дисперсии в работах  
подростков с нарушениями слуха**

Возраст учащихся	Положительные качества Средний балл	Отрицательные качества Средний балл	Нейтральные качества Средний балл	$M_o$	$\bar{S}$	$K_{ao}$
11–12	4	1	3	4	1,41	0,5
13–14	7	3	5	6	2,02	0,2
15–16	12	2	6	9	2,53	0,5

Так, у учащихся средней возрастной подгруппы возрастает значение отрицательных качеств, что на статистически достоверном уровне отличает их от подростков 11–12 лет ( $p \leq 0,01$ ). Результаты средней и старшей возрастной подгруппы, а также младшей и старшей подгрупп также достоверно различаются ( $p \leq 0,05$ ).

Таким образом, восприятие личности учителя подростками с нормальным психическим развитием имеет выраженную возрастную динамику и определяется ведущими потребностями учащихся, особенностями личностного отношения к педагогу, уровнем критичности к личности учителя.

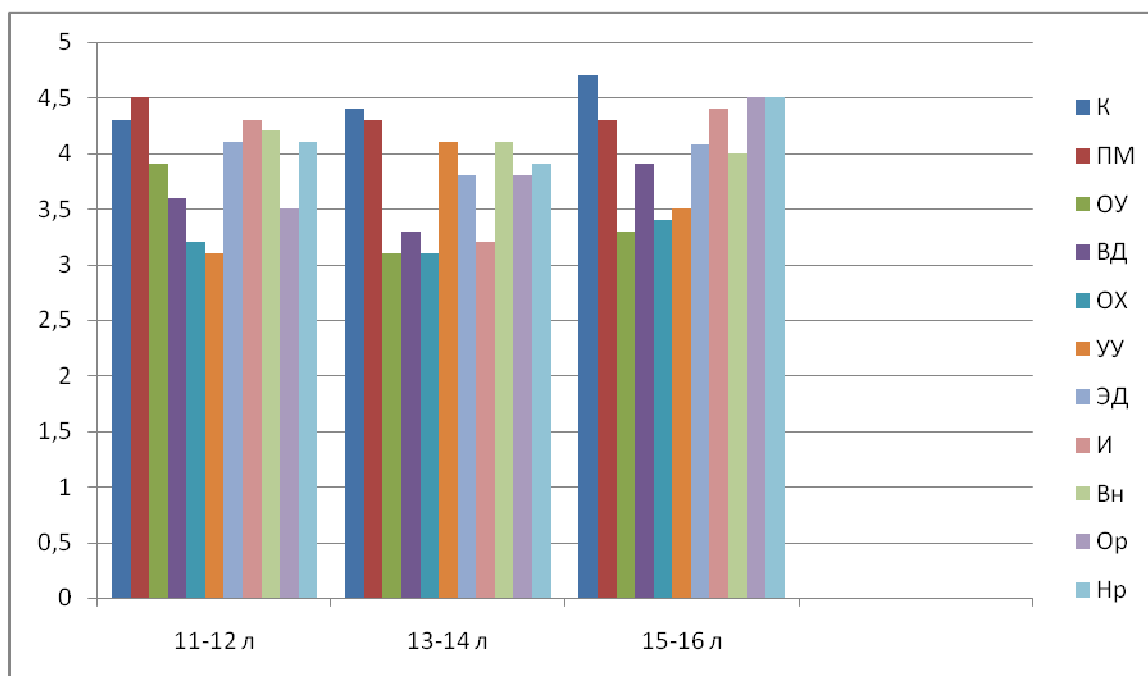
Анализ экспериментальных данных позволил выделить качественные различия в восприятии учителя подростками с нормальным психическим развитием и с нарушенным слухом.

Содержание образа учителя, формирующегося у подростков в ходе межличностного восприятия, представлено в таблице 5.

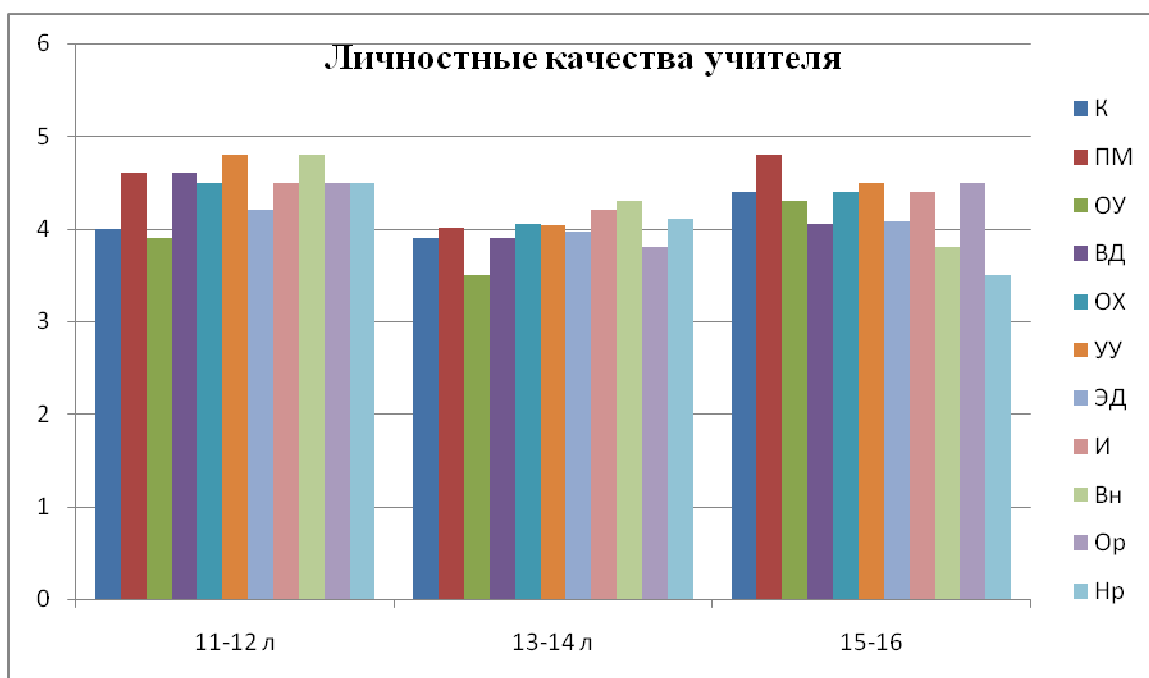
Таблица 5

### Удельный вес выделяемых категорий в работах подростков

Группа качеств	Нормально развивающиеся подростки			Подростки с нарушенным слухом		
	11–12 лет	13–14 лет	15–16 лет	11–12 лет	13–14 лет	15–16 лет
Коммуникативные качества	16,9	17,1	18,4	14,3	2,2	16,7
Характеристики деятельности учителя по обучению учащихся	17,1	16,4	17,1	21,4	13,3	23,3
Отношение к учителю	3,2	4,1	5,6			1,7
Характеристики деятельности учителя по воспитанию учащихся	3,9	5,3	5,7			1,7
Обобщенные оценки личности	5,9	4,9	1,4	28,6	11,1	6,7
Отношение учителя к учащимся	4,2	11,7	3,5	7,1	15,6	16,7
Эмоционально-динамические качества	9,7	10,1	14,1	14,3	11,1	20
Интеллектуальные качества	5,1	4,1	8,7	7,1	17,8	5
Характеристики внешности	15,9	11,2	3,5	7,1	8,9	1,7
Отношение учителя к работе	2,2	4,1	5,9			3,3
Нравственные качества личности	15,9	10,7	16,1		11,1	3,3



**Рис. 1. Результаты исследования образа учителя у подростков с ННР по шкале личностных качеств Ж. Лендел**



**Рис. 2. Результаты исследования образа учителя у подростков с нарушениями слуха по шкале личностных качеств Ж. Лендел**

Согласно данным таблицы 5 и гистограммам (рис. 1, 2) подростки 11–12 лет высоко оценивают деятельность учителя по обучению учащихся, его коммуникативные качества, нравственные качества личности и особенности внешности педагога.

В характеристиках подростков с нарушенным слухом преобладают такие модальности межличностного восприятия, как «эмоционально-динамические качества» и «обобщенные характеристики». В их сочинениях практически отсутствуют следующие модальности: «нравственные качества», «отношение учителя к работе», «отношение к учителю» и «характеристики деятельности учителя по обучению учащихся», в отличие от сочинений их нормально развивающихся сверстников.

Подростки с нормальным психическим развитием 13–14 лет высоко оценивают коммуникативные и эмоционально-динамические качества педагога.

В сочинениях подростков 13–14 лет с нарушенным слухом преобладают интеллектуальные качества учителя, характеристики деятельности учителя по обучению учащихся и характеристики, связанные с отношением учителя к учащимся.

Школьники старшей возрастной подгруппы высоко оценивают эмоционально-динамические качества учителя и характеристики деятельности по обучению учащихся.

Наиболее значимы для старших подростков с нормальным психическим развитием коммуникативные и нравственные качества личности. Для старших подростков важно эмоциональное отношение педагогов к учащимся, умение слышать и понимать учеников.

Так, в их сочинениях часто встречаются характеристики: «общительная», «понимающая», «отзывчивая», «с хорошим чувством юмора», «интересуется жизнью учеников», «интересно с ней разговаривать на разные темы» и пр. Таким образом, нормально развивающиеся старшие подростки ориентируются на неформальное общение с педагогом. Для них важны доверительное общение с педагогом, отношение учителя к учащимся, уважение и понимание личности подростка.

В то же время в сочинениях старших подростков с нарушениями слуха преобладают такие качества педагога, как «характеристики деятельности учителя по обучению учащихся», «эмоционально-динамические качества», «коммуникативные качества» и «отношение учителя к учащимся». Преобладание характеристик педагогического мастерства в сочинениях школьников свидетельствует о том, что для старших подростков важным является удовлетворение их познавательных потребностей, что связано с их профессиональным самоопределением. Так, в работах учащихся этой группы доминируют высказывания: «интересно преподает», «много знает», «строгая», «умная», «хорошо знает свой предмет», «много рассказывает», «интересно ведет урок». Таким образом, у старших подростков с нарушенным слухом общение с учителем имеет преимущественно деловой характер. В формировании положительного отношения к педагогу у подростков с нарушенным слухом важное место занимают профессиональные качества учителя, педагогическое мастерство, умение найти общий язык с учащимися.

Таким образом, у нормально развивающихся подростков и у учащихся с нарушенным слухом констатируется высокий уровень субъективной значимости личности учителя. Показатели полноты, адекватности и обобщенности восприятия педагога у учащихся в обеих исследуемых группах с возрастом увеличиваются. Это свидетельствует о том, что межличностное восприятие учителя подростками с нормальным психическим развитием и с нарушениями слуха развивается по общим закономерностям. В то же время подростки с нарушениями слуха больше ориентированы на деловое взаимодействие, что требует специального психокоррекционного воздействия.

### **Список литературы**

1. Андреева Г.М. Социальная психология. М.: Аспект Пресс. 2001. 384 с.
2. Дмитриева Е.Е., Ульenkова У.В., Шутова Н.В. Теоретико-прикладная модель психологической помощи детям с ЗПР /Высшее образование в России. — 2012. — № 2.
3. Ильин В.П. Психология общения и межличностных отношений. СПб: Питер. — 2011. — 576 с.

4. Карпушкина Н.В. Психологические особенности восприятия учителя старшими подростками с задержкой психического развития / Актуальные проблемы специальной психологии и коррекционной педагогики. Ежегодный альманах Казанского федерального университета. Казань. — 2012. — С. 42–48.
5. Кисова В.В., Конева И.А. Практикум по специальной психологии. СПб.: Речь. — 2006. — 348 с.
6. Конева И.А., Романова С.В. Особенности высших психических функций у дошкольников с задержкой психического развития // Современные проблемы науки и образования. 2014. № 6. URL: [www.science-education.ru/120-16284](http://www.science-education.ru/120-16284) (дата обращения: 19.09.2015)
7. Хахалкина У.В. Особенности эмоционального восприятия учителя учащимися школы VIII вида: дисс. канд. психол. наук. Н. Новгород. — 2007. — 294 с.

**Рецензенты:**

Дмитриева Е.Е., д.псх.н., профессор, профессор кафедры психологии труда и управления НОУ ВПО «Нижегородский институт менеджмента и бизнеса», г. Нижний Новгород;

Сорокоумова С.Н., д.псх.н., профессор, профессор кафедры психологии и педагогики ФГБОУ ВПО «Нижегородский государственный архитектурно-строительный университет», г. Нижний Новгород.