

ЭМОЦИОНАЛЬНО-ЛИЧНОСТНЫЙ КОМПОНЕНТ В СТРУКТУРЕ ПСИХОЛОГИЧЕСКОЙ ГОТОВНОСТИ К РОДИТЕЛЬСТВУ

¹Щербаков А.В., ²Васильева Е.Н.

¹ФГАОУ ВО «Нижегородский государственный университет им. Н.И. Лобачевского», 603950, Россия, г. Нижний Новгород, пр. Гагарина, 23, e-mail: yavpochte@yandex.ru

²НИУ «Высшая школа экономики», 603155, Россия, г. Нижний Новгород, ул. Б. Печерская, 25/12, e-mail: vayulena@yandex.ru

В статье рассматривается проблема психологической готовности к родительству современной молодежи. Авторы рассматривают феномен психологической готовности к родительству как комплексный, состоящий из трех компонентов: когнитивно-рефлексивного, личностного и эмоционально-регулятивного. Целью публикуемого исследования является определение уровня развития эмоционально-регулятивного компонента у девушек 21-22 лет - студенток вуза. Для диагностики выраженности эмоционально-регулятивного компонента исследуемой выборки были использованы следующие методики: «Шкала эмоционального отклика» А. Меграбяна, Н. Эпштейна; «Самооценка психической устойчивости в межличностных отношениях» М.В. Секача, В.Ф. Перевалова, Л.Г. Лаптева; «Методика исследования уровня субъективного контроля (УСК)» Е.Ф. Бажина, Е.А. Голынкиной, А.М. Эткинда. В результате анализа полученных данных было определено содержание уровней и получено распределение респондентов по уровням развития эмоционально-регулятивного компонента психологической готовности к родительству. Материалы данного исследования могут быть использованы при организации и проведении воспитательной работы со студентами вузов.

Ключевые слова: готовность к родительству, эмоционально-регулятивный компонент, студенты, эмпатия, психическая устойчивость, уровень субъективного контроля.

THE EMOTIONAL AND PERSONAL COMPONENT IN THE STRUCTURE OF PSYCHOLOGICAL READINESS FOR PARENTHOOD

¹Scherbakov A.V., ²Vasilyeva E.N.

¹Lobachevsky Nizhny Novgorod State University, 603950, Russia, Nizhny Novgorod, Gagarin Avenue, 23, e-mail: yavpochte@yandex.ru

²State university "Higher School of Economics", Nizhny Novgorod, 603155, Russia, Nizhny Novgorod, B. Pecherskaya street 25/12, e-mail: vayulena@yandex.ru

The article considers the problem of psychological readiness for parenthood today's youth. The authors examine the phenomenon of psychological readiness to motherhood as a complex consisting of three components: cognitive and reflective, personal and emotional-regulatory. The purpose of the published studies is the determination of the level of development of emotional-regulatory component for girls 21 to 22 years old students of the University. To diagnose the severity of the emotional-regulatory component of the sample studied the following methods were used: "Scale of emotional response" A. Mehrabyan, N. Epstein; "Self-Esteem mental stability in interpersonal relationships" M. V. Cleaver, Perevalov V. F., L. G. Lapteva; "Methods of research of a level of subjective control (UIC) E. F. Bazhina, E. A. Galenkinoy, A. M. Etkind. In the analysis of the data, it was determined the content of the levels and the resulting distribution of respondents by level of development of emotional-regulatory component of psychological readiness for parenthood. The materials in this study can be used in organizing and carrying out educational work with students.

Keywords: readiness for parenthood, emotional-regulatory component that students, empathy, mental stability, level of subjective control.

Грамотное стратегическое планирование перспектив развития современного российского общества включает в себя различные формы поддержки молодой семьи на пути ее формирования. Среди множества форм государственной помощи семье, на наш взгляд, особое внимание уделяется материальной поддержке и недостаточно внимания приходится на развитие воспитательно-образовательного потенциала молодых людей, готовящихся стать

родителями. В связи с этим мы считаем, что структурам, отвечающим за воспитательно-образовательную работу в системе среднего и высшего образования, необходимо интенсифицировать процесс психологического сопровождения формирования и развития личности современных девушек и юношей. Личностное развитие является сложным многокомпонентным социальным феноменом, включающим в себя, среди прочих важных составляющих, психологическую готовность к родительству. Высокий уровень готовности к родительству является фундаментом построения адаптивной семейной системы, характеризующейся эффективными отношениями в супружеской и детско-родительской диадах.

Современные тенденции психологической науки в сфере исследования психологической готовности субъекта к родительству заключаются в концентрации усилий ученых по изучению сферы материнства (Н.Н. Авдеевой, Е.Х. Агнаевой, Т.В. Архиреевой, Л.А. Баз, Э. Берн, В.И. Брутман, А.Я. Варги, Т.А. Гурьянковой, И.В. Грандилевской, И.В. Добрякова, О.Ю. Дубовик, А.И. Захарова, Н.Б. Кедровой, Н.П. Коваленко, Т.В. Леус, Н.Л. Мамышевой, С.А. Минюровой, Е.М. Савицкой, Г.В. Скобло, А.С. Спиваковской, Г.Г. Филипповой, И.Ю. Хамитовой, К. Хорни, Э.Г. Эйдемиллер и др.).

В.И. Брутман, Г.Г. Филиппова, И.Ю. Хамитова, Е.Ю. Шулакова определяют «готовность к материнству» как возможность матери создавать и сохранять нормальные для развития ребенка условия, проявляющиеся в некоторой форме отношения к ребенку со стороны матери. Структурные компоненты, выделяемые авторами в составе феномена «готовность к материнству», различаются.

Е.Ю. Шулакова в качестве основных элементов структуры психологической готовности к материнству называет биологический, психологический и социально-культурный [6].

По мнению С.Ю. Мещеряковой, базовыми компонентами психологической готовности к материнству выступают: особенности коммуникативного опыта, полученного в детстве; переживания женщиной беременности, в том числе отношение к еще неродившемуся ребенку; ориентация на стратегию воспитания и ухода за младенцем [5].

И.Г. Григорьян рассматривает понятие психологической готовности к материнству в качестве интегральной характеристики личности, включающей психологические мотивы, знания и качества, необходимые при вынесении решения стать матерью, и выражающуюся в когнитивном, эмоционально-волевом, мотивационно-ценностном, операционально-поведенческом компонентах» [3].

Подход И.А. Меркуль к изучению психологической готовности в сфере родительства является комплексным. Она изучает целостную родительскую психолого-педагогическую

компетентность и выделяет ее взаимосвязанные и взаимообусловленные компоненты: личностный, эмоционально-регуляционный, когнитивно-рефлексивный, ценностно-смысловой и социокультурный [4].

Опираясь на исследования современных авторов, нами было сформулировано собственное определение феномена «психологическая готовность к родительству»: «психологическая готовность к родительству» - это интегральная характеристика личности, включающая в себя следующие структурные компоненты: когнитивно-рефлексивный, личностный и эмоционально-регулятивный.

Материалы и методы исследования

Задачей публикуемого исследования в рамках комплексного изучения психологической готовности к родительству [1; 2; 7] явилось определение уровня развития эмоционально-регулятивного компонента структуры психологической готовности к родительству у студенток вуза.

С целью выявления уровня сформированности эмоционально-регулятивного компонента мы использовали: методику «Шкала эмоционального отклика» А. Меграбяна, Н. Эпштейна; методику «Самооценка психической устойчивости в межличностных отношениях» М.В. Секача, В.Ф. Первалова, Л.Г. Лаптева; «Методику исследования уровня субъективного контроля (УСК)» Е.Ф. Бажина, Е.А. Голынкиной, А.М. Эткинда.

В исследовании принимали участие 183 девушки в возрасте 21-22 года, выпускницы ННГУ им. Н.И. Лобачевского.

Результаты исследования и их обсуждение

Исследуя уровень развития эмоционально-регулятивного компонента психологической готовности к родительству у «будущих мам», мы, прежде всего, выявили уровень развития такого важного качества, как способность к эмпатии (методика А. Меграбяна, Н. Эпштейна «Шкала эмоционального отклика») (рис. 1).

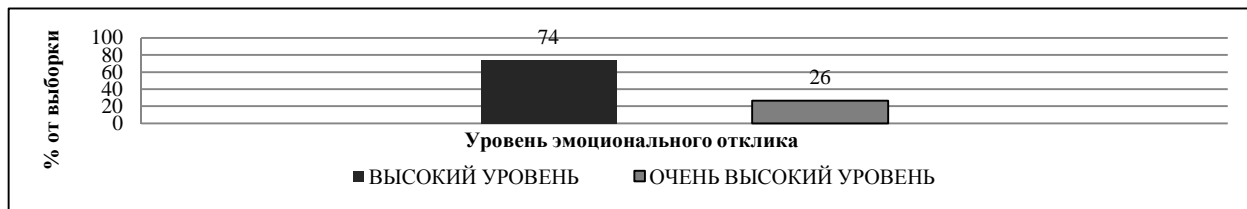


Рис. 1. Уровень выраженности эмоционального отклика у респондентов по методике А. Меграбяна, Н. Эпштейна

Исходя из рисунка 1, мы видим, что 14 респондентов (26%) показали очень высокие результаты по данной шкале, что говорит о гипертрофии умения сопереживать другим людям. При этом может формироваться эмоциональная зависимость от других людей, болезненная ранимость, что затрудняет эффективную социализацию и даже может приводить к различным психосоматическим заболеваниям.

38 респондентов (74%) показали высокие результаты по данной шкале. Такие люди чаще других более ориентированы на моральные оценки, оценивают позитивные социальные черты как важные, менее агрессивны, демонстрируют affiliативное поведение (способствующее поддержанию и укреплению дружеских отношений), проявляют альтруизм в реальных поступках, склонны оказывать людям деятельную помощь, как правило, имели родителей, которые проводили с ними много времени, ярко проявляли свои эмоции и говорили о своих чувствах, более эмоциональны, чаще плачут, на эмоциональные стимулы реагируют изменением кожной проводимости и учащением сердцебиения.

Исследуя возможности саморегуляции в общении наших будущих родителей, мы опирались на данные, полученные в результате проведения и интерпретации методики «самооценка психической устойчивости в межличностных отношениях» (М.В. Секач, В.Ф. Первалов, Л.Г. Лаптев) (рис. 2).

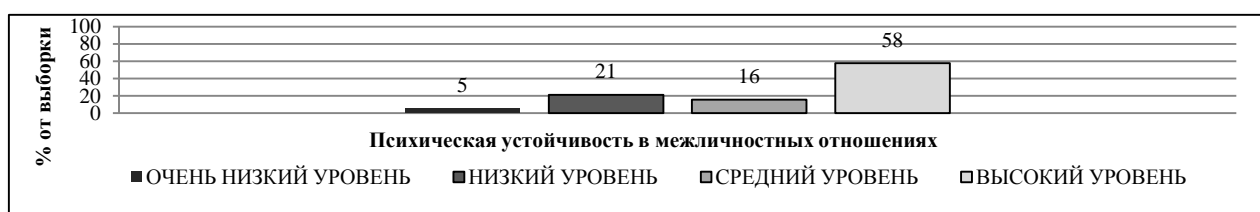


Рис. 2. Уровень выраженности психической устойчивости в межличностных отношениях у респондентов по методике М.В. Секача, В.Ф. Первалова, Л.Г. Лаптева

По результатам, полученным нами, мы можем констатировать, что:

- 3 респондента (5%) обладают недостаточным для управления другими людьми уровнем психической устойчивости, что говорит об их недееспособности в данной сфере деятельности;

- 11 респондентов (21%) обладают удовлетворительным для руководителя уровнем психической устойчивости, что позволяет им добиваться положительных результатов в деятельности управления, лишь мобилизуя весь свой творческий потенциал;

- 8 респондентов (16%) обладают стабильным уровнем психической устойчивости, который позволяет им как руководителю осуществлять управленческие функции успешно, без негативных последствий для психического здоровья;

- 30 респондентов (58%) обладают высоким уровнем психической устойчивости, что характеризует их способность выполнять управленческие функции в любых реальных условиях без существенного психического и физического напряжения.

Данные, полученные по методике «Исследование уровня субъективного контроля» (УСК) Е.Ф. Бажина, Е.А. Голынкиной, А.М. Эткинда на нашей экспериментальной выборке, отражены на рисунке 3.

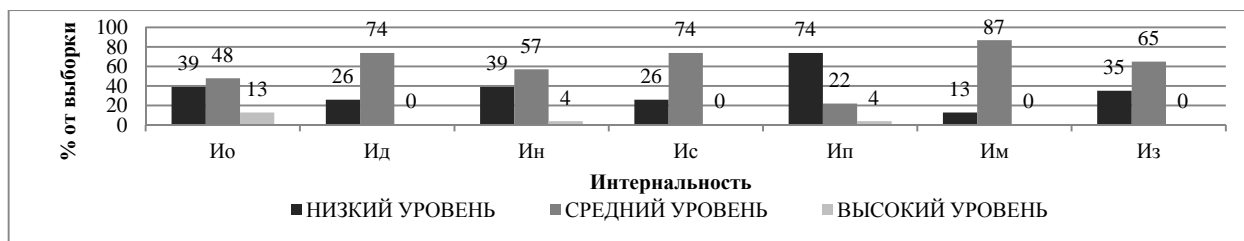


Рис. 3. Уровень выраженности субъективного контроля у респондентов по методике Е.Ф. Бажина, Е.А. Голькиной, А.М. Эткинда

Рисунок 3 показывает следующее.

Шкала общей интернальности (Ио)

- 20 респондентов (39%) получили низкие баллы по данной шкале, что характерно для тех, кто обладает низким уровнем субъективного контроля. Они не видят связи между своими действиями и значимыми для них событиями жизни, не считают себя способными контролировать их развитие и полагают, что большинство событий является результатом случая или действий других людей;

- 25 респондентов (48%) получили средние баллы по данной шкале, что указывает на отсутствие у них четкой позиции в сфере общей интернальности;

- 7 респондентов (13%) получили высокие баллы по данной шкале, что обнаруживает их тенденцию к высокому уровню субъективного контроля над любыми значимыми ситуациями. Такие люди считают, что большинство важных событий в их жизни — результат их собственных действий, что они могут ими управлять. Они чувствуют свою собственную ответственность за эти события и за то, как складывается их жизнь в целом.

Шкала интернальности в области достижений (Ид)

- 14 респондентов (26%) получили низкие баллы по данной шкале, что указывает на то, что человек приписывает свои успехи и достижения обстоятельствам — везению, счастливой судьбе или помощи других людей;

- 38 респондентов (74%) получили средние баллы по данной шкале, что отражает нечеткость их позиции в области достижений.

Шкала интернальности в области неудач (Ин)

- 20 респондентов (39%) получили низкие баллы по данной шкале, что говорит об их низком уровне интернальности в области неудач. Они склонны приписывать ответственность за неудачи другим людям или считать неудачи результатом невезения;

- 29 респондентов (57%) получили средние баллы по данной шкале, что отражает отсутствие у них сформированной позиции в области неудач;

- 2 респондента (4%) получили высокие баллы по данной шкале, что может интерпретироваться как высокий уровень интернальности в области неудач. Для таких людей характерно развитое чувство субъективного контроля по отношению к

отрицательным событиям и ситуациям, что проявляется в их склонности обвинять самого себя в разнообразных неприятностях и страданиях.

Шкала интернальности в области семейных отношений (Ис)

- 14 респондентов (26%) получили низкие баллы по данной шкале, что характерно для тех, кто считает своих партнеров ответственными за возникающие в его семье ситуации;
- 38 респондентов (74%) получили средние баллы по данной шкале, что указывает на изменчивость уровня их интернальности в области семейных отношений в зависимости от обстоятельств.

Шкала интернальности в области производственных отношений (Ип)

- 38 респондентов (74%) получили низкие баллы по данной шкале, что указывает на их склонность не брать на себя ответственность за свои профессиональные успехи и неудачи. Такие люди считают, что не они сами, а кто-то другой — начальство, коллеги, везение и др. — определяют всё, что с ними происходит в этой области;
- 11 респондентов (22%) получили средние баллы по данной шкале, что отражает их колебания в выборе объекта ответственности в области производственных отношений;
- 2 респондента (4%) получили высокие баллы по данной шкале, что говорит о том, что в организации своей производственной деятельности они полагаются в основном на себя, считают, что могут влиять на свои отношения с коллегами, управлять ими и нести за них ответственность. Такие люди думают, что их профессиональная карьера, продвижение по службе зависят в большей степени от них самих, чем от других людей или от внешних сил.

Шкала интернальности в области межличностных отношений (Им)

- 7 респондентов (13%) получили низкие баллы по данной шкале, что указывает на то, что они не могут активно формировать свой круг общения и склонны считать свои межличностные отношения результатом активности партнеров;
- 45 респондентов (87%) получили средние баллы по данной шкале, что говорит об их способности приписывать ответственность за поведение себе или окружающим людям в зависимости от обстоятельств.

Шкала интернальности в отношении здоровья и болезни (Из)

- 18 респондентов (35%) получили низкие баллы по данной шкале, что указывает на то, что они считают болезнь результатом случая и надеются, что выздоровление придет в результате действий других, прежде всего — врачей;
- 34 респондента (65%) получили средние баллы по данной шкале, что отражает их позицию ответственности за собственное здоровье как неустойчивую.

Выводы

Обобщая полученные экспериментальные данные, мы определили содержание и уровни развития эмоционально-регулятивного компонента психологической готовности к родительству у девушек исследуемой выборки (рис. 4).

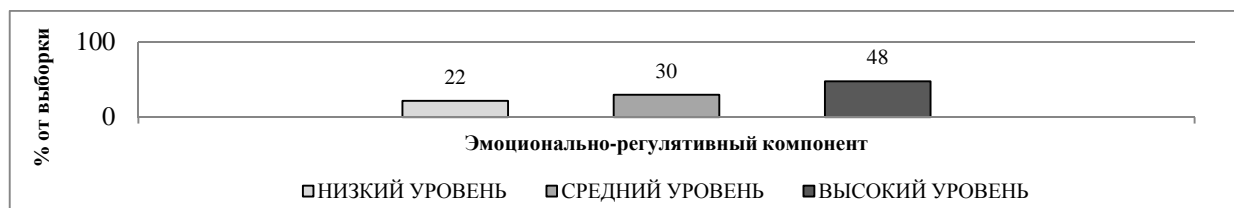


Рис. 4. Распределение девушек исследуемой выборки по уровням сформированности эмоционально-регулятивного компонента психологической готовности к родительству

Исходя из данных, отраженных на рисунке 4, мы заключаем, что уровни развития исследуемого нами компонента психологической готовности к родительству распределились следующим образом:

- *высокий уровень* (48% от выборки) - высокий уровень развития эмпатических способностей, демонстрация аффилиативного поведения, альтруизм в реальных поступках, яркое проявление своих эмоций, чувств и их вербализация; высокий уровень психической устойчивости при реализации родительской роли; высокий уровень субъективного контроля, выражающийся в мнении, что большинство событий в жизни человека является результатом его собственной деятельности;

- *средний уровень* (30% от выборки) - средний уровень развития эмпатии в межличностных отношениях, высокий уровень контроля собственных эмоциональных проявлений в сочетании с затруднениями в эффективном прогнозировании отношений между людьми; уровень психической устойчивости достаточный для эффективного выполнения родительской роли; средний уровень субъективного контроля, выражающийся в мнении, что события в жизни человека могут являться как результатом его собственной деятельности, так и результатом случая или действий других людей;

- *низкий уровень* (22% от выборки) - низкий или очень высокий уровень развития эмпатии. При низком уровне - трудности в установлении контактов с людьми, непонимание эмоциональных проявлений и поступков окружающих. При очень высоком - гипертрофия умения опереживать другим людям, при которой может формироваться эмоциональная зависимость от других людей; чрезмерно низкий уровень психической устойчивости для эффективного выполнения родительской роли; низкий уровень субъективного контроля, выражающийся в мнении, что большинство событий в жизни человека является результатом случая или действий других людей.

Таким образом, в результате проведенного нами исследования мы получили данные, свидетельствующие о преобладании высокого уровня развития эмоционально-регулятивного компонента психологической готовности к родительству у исследуемой выборки. Это

позволило нам более качественно распределить время и усилия по созданию программы развития психологической готовности к родительству девушек в пространстве вузовского обучения.

Список литературы

1. Васильева Е.Н. Гендерные различия в структурных компонентах психологической готовности к родительству // Современные проблемы науки и образования. - 2013. - № 6. - URL: www.science-education.ru/113-11341.
2. Васильева Е.Н., Щербаков А.В. Изменение уровня психологической готовности молодежи к родительству средствами тренинговой программы «Эффективное родительство» // Фундаментальные исследования. - 2013. - № 11 (часть 3). - С. 584-589.
3. Григорьян И.Г. Особенности психологической готовности студенток к материнству : автореф. дис. ... канд. психол. наук. - Самара, 2013. - 26 с.
4. Меркуль И.А. Формирование психолого-педагогической компетентности родителя у студентов вуза : автореф. дис. ... канд. психол. наук. – М., 2012. – 21 с.
5. Овчарова Р.В. Родительство как психологический феномен : учеб. пособие. - М. : МПСИ, 2006. - 496 с.
6. Шулакова Е.Ю. Формирование психологической готовности девушек к здоровому образу жизни и осознанному материнству : автореф. дис. ... канд. психол. наук. – Нижний Новгород, 2002. - 27 с.
7. Щербаков А.В., Васильева Е.Н. Родительские роли как фактор развития личностного компонента психологической готовности к родительству // Фундаментальные исследования. - 2014. - № 12 (часть 11). - С. 2473-2481.

Рецензенты:

Шутова Н.В., д.псих.н., профессор кафедры классической и практической психологии, доцент, ФГБОУ ВПО «Нижегородский государственный педагогический университет им. К. Минина», г. Нижний Новгород;

Суворова О.В., д.псих.н., профессор кафедры классической и практической психологии, доцент, ФГБОУ ВПО «Нижегородский государственный педагогический университет им. К. Минина», г. Нижний Новгород.