

МОДЕЛЬ ПЕДАГОГИЧЕСКОГО СОПРОВОЖДЕНИЯ СОЦИАЛЬНО-ЛИЧНОСТНОГО РАЗВИТИЯ ДЕТЕЙ ДОШКОЛЬНОГО ВОЗРАСТА

Уразова А.Р.

ФГОУ ВПО «Челябинский государственный педагогический университет», Челябинск, Россия, e-mail: urazova.2011@list.ru

В условиях реализации основных положений Федерального закона «Об образовании в Российской Федерации» и Федерального государственного образовательного стандарта дошкольного образования актуализируется значение дошкольного детства как уникального и значимого периода, требующего поддержки значимых взрослых, сопровождения на всех его этапах. Педагогическое сопровождение способствует приобщению ребёнка к социально-культурным и нравственным ценностям, успешности социально-личностного развития, которые необходимы для его самореализации и саморазвития, дальнейшего профессионального самоопределения в жизни. В связи с этим необходимо моделирование педагогического сопровождения социально-личностного развития детей дошкольного возраста, теоретико-методологическим основанием которой являются социокультурный, компетентностный и личностный подходы. Представленная модель педагогического сопровождения социально-личностного развития детей дошкольного возраста успешно реализована в детских садах г. Челябинска.

Ключевые слова: Федеральный государственный образовательный стандарт дошкольного образования, социально-личностное развитие, модель, социокультурный, компетентностный и личностный подходы, дети дошкольного возраста, педагогическое сопровождение социально-личностного развития детей.

MODEL OF PEDAGOGICAL MAINTENANCE OF SOCIAL AND PERSONAL DEVELOPMENT OF CHILDREN OF PRESCHOOL AGE

Urazova A.R.

Chelyabinsk State Pedagogical University, Chelyabinsk, Russia, e-mail: urazova.2011@list.ru

In the conditions of realization of basic provisions of the Federal law "About education in the Russian Federation" and the Federal state educational standard of preschool education value of the preschool childhood as the unique and significant period demanding support of significant adults, maintenance at all its stages is staticized. Pedagogical maintenance promotes familiarizing of the child with welfare and moral values, success of social and personal development which are necessary for its self-realization and self-development, further professional self-determination in life. In this regard modeling of pedagogical maintenance of social and personal development of children of preschool age which teoretiko-methodological basis are sociocultural, competence-based and personal approaches is necessary. The presented model of pedagogical maintenance of social and personal development of children of preschool age is successfully realized kindergartens of Chelyabinsk.

Keywords: federal state educational standard of preschool education, social and personal development, model, sociocultural, competence-based and personal approaches, children of preschool age, pedagogical maintenance of social and personal development of children.

В свете последних изменений в теории и практики дошкольного образования остаётся актуальной проблема социально-личностного развития детей дошкольного возраста, являющееся одной из главных составляющих гармоничного развития ребёнка, способствующее его успешности в собственной деятельности и дальнейшему самоопределению в профессии. Педагогам необходимо сопровождать ребёнка на протяжении всего периода дошкольного детства, в связи с чем важно способствовать выработке у педагогов дошкольных образовательных организаций (ДОО) конкретной системы деятельности по социально-личностному развитию детей в соответствии с современными требованиями и особенностями системы дошкольного образования.

Основываясь на понятие, представленное в учебном пособии под редакцией В.А. Сластёнина и И.А. Колесниковой, «педагогическое сопровождение» можно рассматривать как процесс заинтересованного наблюдения, консультирования, личного участия, поощрения максимальной самостоятельности ребёнка дошкольного возраста в проблемной ситуации при минимальном по сравнению с поддержкой участии педагога [3].

В анализе, проведённом Е.А. Соколовой [3], представлены понятия и мнения разных ученых. Основываясь на определение Ф.М. Фрумина, В.П. Слободчикова, сопровождение – это помощь ребёнку в его личностном росте, установка на эмпатийное понимание дошкольника, на открытое общение. А.В. Мудрик трактует сопровождение как особую сферу деятельности педагога, направленную на приобщение ребёнка к социально-культурным и нравственным ценностям, необходимым для самореализации и саморазвития. Сам же автор считает, что педагогическое сопровождение предполагает непрерывную (заранее спланированную) деятельность, направленную на предотвращение трудностей. По словам Е.А. Соколовой, сопровождение должны осуществлять «тьюторы-педагоги со специфическим набором функций», и его деятельность должна быть «основана именно на идеях педагогики поддержки», тем самым ребёнок сам вправе выбирать средства для ознакомления с содержанием, что позволит обеспечить эмоциональную вовлеченность воспитанников в деятельность и их субъектность.

Таким образом, можем утверждать, что педагогическое сопровождение включает в себя умение педагога быть рядом, следовать за ребёнком, сопутствуя в его индивидуальном продвижении в обучении, воспитании, следовательно, и развитии. Данное понятие наиболее активно применяется в выборе разных видов детской деятельности (продуктивной, игровой, двигательной и др.), в связи с дальнейшим профессиональным самоопределением ребёнка в жизни, должно носить опережающий характер.

С целью получения аналога какого-либо изучаемого объекта в науке используется моделирование данного объекта, или процесса. В исследованиях Н.М. Борытко, А.В. Моложавенко, И.А. Соловцова модель рассматривается как мысленно представленная или материально реализованная система символов, воспроизводящая некоторые существенные свойства системы-оригинала в таком отношении замещения и сходства, что исследование ее служит опосредованным способом получения знаний об оригинале [1, с. 125]. Модель отражает не всех свойств реального объекта, а лишь существенные элементы для исследования поставленной задачи, является теоретической конструкцией, отражающая существенные особенности исследуемого объекта (процесса), с точки зрения понимания автором.

Как утверждает Н.О. Яковлева, моделирование используется для построения новой или развития уже существующей, но неполной теории, когда:

- нет достаточных знаний об объекте исследования;
- необходимо предсказать поведение объекта в будущем;
- существующие средства теории оказываются непригодными для изучения того или иного аспекта действительности;
- необходимо интерпретировать результаты теории в действительности, которую она описывает;
- необходимо установить связи между различными теориями для более полного их описания [6].

Исходя из вышесказанного, приходим к выводу, что метод моделирования включает в себя создание идеального образа оригинала, представляющего собой специфическое орудие опосредованного изучения объектов действительности, в частности модели организации и функционирования педагогического процесса или его частей. Моделирование применимо в процессе изучения и экспериментирования отдельных частей педагогических форм, методов работы, их взаимосвязи между собой: в организации исследований крупного масштаба. С помощью моделирования мы имеем возможность изучать системы, которые на данный момент не существуют в действительности, системы, которые могут быть созданы для решения поставленных задач.

В современной науке представлено множество различных подходов, которые можно классифицировать по разным основаниям: по научным дисциплинам: психологический, философский, педагогический, антропологический, междисциплинарный и т. д. Существующие подходы не исключают друг друга, а реализуют разные планы рассмотрения.

Теоретико-методологическим основанием для составления модели педагогического сопровождения социально-личностного развития детей дошкольного возраста являются социокультурный, компетентностный и личностный подходы.

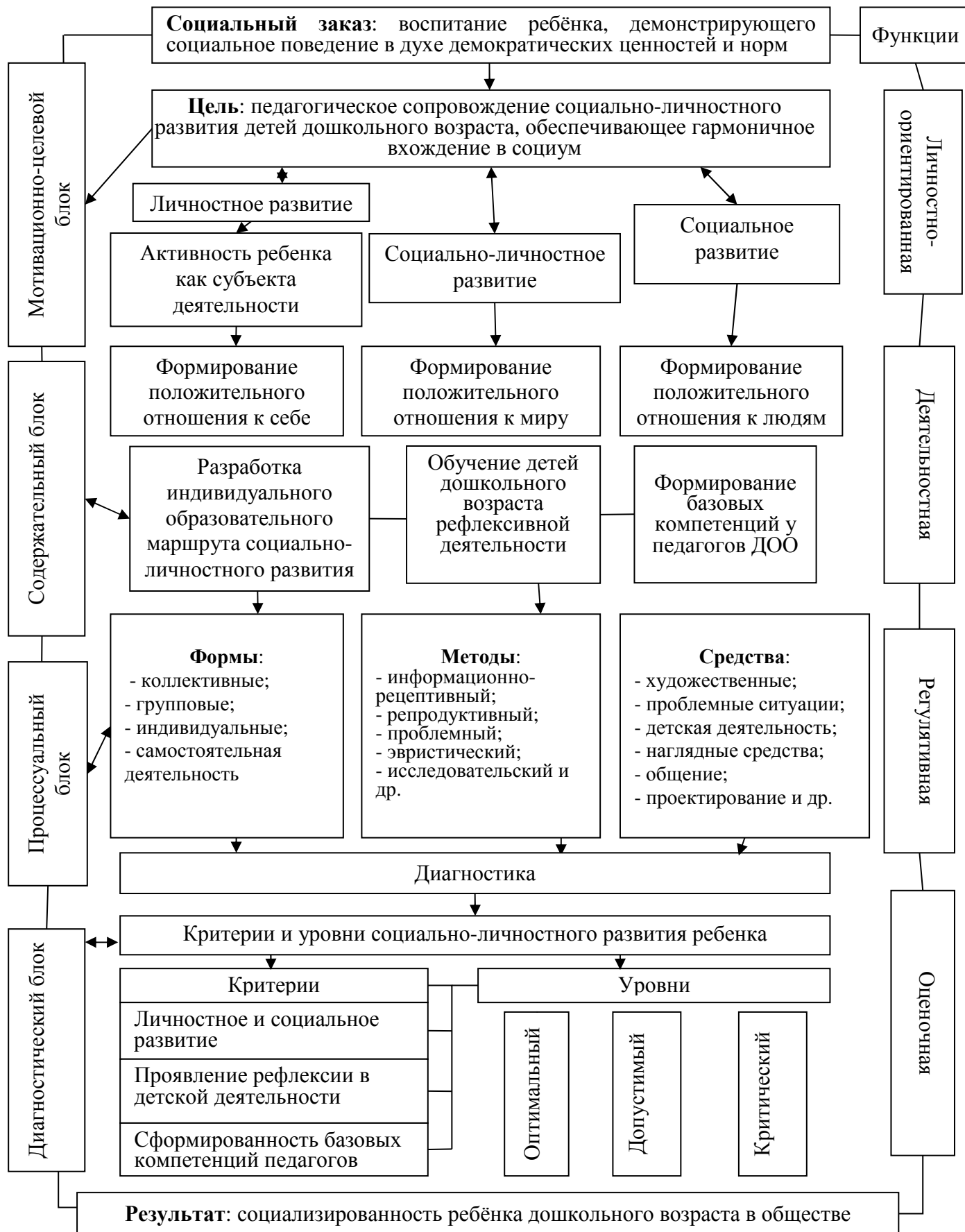
Основанием для составления модели нашего исследования, выделения его компонентов, связей между ними и их функций в нашем исследовании служит социокультурный подход, предполагающий ориентацию на социальную сторону развития личности ребёнка в соответствии с культурным наследием своего народа и культурным опытом человечества. Обращенность современного общества к культуре, человеку, его духовному миру становится доминантой цивилизованного развития [4, с. 8]. Компетентностный подход акцентирует внимание на результате образования, при этом в качестве результата рассматривается не сумма усвоенной информации, а способность ребёнка действовать в различных проблемных ситуациях, мобилизовать свой потенциал.

Личностный подход утверждает представления о социальной, деятельной и творческой сущности личности, предполагает организацию деятельности, в которой ребенок является активным и инициативным субъектом, индивидуальным и своеобразным [5, с. 37].

Подводя итоги определению методологических основ социально-личностного развития ребёнка дошкольного возраста, можем утверждать, что социокультурный подход способствует социальному развитию ребенка, учитывая культурное наследие и культурный опыт человечества, концентрирует внимание на духовном мире; компетентностный подход обеспечивает развитие компетентностей у детей, овладение ключевыми компетенциями, которые позволят подготовить воспитанников к жизни; личностный подход признает уникальность личности каждого ребёнка, право на уважительное отношение.

На основе выше представленных подходов и основываясь на цели, задачах и гипотезы нашего исследования, нами разработана структурно-функциональная модель педагогического сопровождения социально-личностного развития детей дошкольного возраста. Построение данной модели мы начинаем с выявления социального заказа общества, заключающегося в воспитании ребёнка, который будет демонстрировать социальное поведение в духе демократических ценностей и норм, в оказании поддержки для гармоничного развития всех сторон личности ребёнка, включающей социально-личностное развитие через организацию разнообразных форм и методов совместной деятельности, выбор средств и создание благоприятных условий. В связи с выбранной методологической стратегией в модель включены следующие взаимосвязанные блоки: мотивационно-целевой, содержательный, процессуальный и диагностический, также выполняемые функции: личностно-ориентированная, деятельностная, регулятивная и оценочная (рисунок).

Мотивационно-целевой блок представлен целью и компонентами социально-личностного развития детей дошкольного возраста. В своем исследовании мы опираемся на определение цели как мысленного предвосхищения результатов деятельности. В нашем исследовании структурно-функциональной модели цель направлена на обеспечение педагогического сопровождения социально-личностного развития детей, способствующее общению и деятельности ребёнка в социуме, проявлению ценностных ориентаций, моральных и эстетических установок личности. Данная цель обусловлена социальным заказом государства, которая выражена основными тезисами Федерального Закона «Об образовании в Российской Федерации» и Федерального государственного образовательного стандарта дошкольного образования (ФГОС ДО), предполагающие приобщение детей к социокультурным нормам, традициям семьи, общества и государства в процессе сотрудничества ДОО с семьёй.



Структурно-функциональная модель педагогического сопровождения социально-личностного развития детей дошкольного возраста

Достижение поставленной цели возможно при решении определенных групп задач по социально-личностному развитию детей дошкольного возраста (таблица).

Программное содержание педагогического сопровождения социально-личностного
развития детей

Возрастные периоды	Задачи
Младший дошкольный возраст	развивать у дошкольников доброжелательное отношение к близким людям; пробуждать эмоциональную отзывчивость на состояние близких людей, сверстников, героев сказок и др.; помогать осваивать способы взаимодействия со взрослыми и сверстниками в игре, в повседневном общении; приучать к выполнению элементарных правил поведения; развивать умение передавать разные эмоциональные состояния в играх, сопереживать настроению сверстников; обогащать представления детей о людях (внешнем виде, половых различиях и др.), о семье
Средний дошкольный возраст	развивать у детей умение понимать окружающих людей, проявлять к ним доброжелательное отношение, стремиться к общению и взаимодействию; расширять представления об окружающем мире; учить ориентироваться в правилах и нормах культуры поведения и общения; развивать эмоциональную отзывчивость
Старший дошкольный возраст	обогащать представления о людях, их взаимоотношениях, эмоциональных и физических состояниях; учить «прочитывать» эмоции в мимике, жестах, интонации; побуждать к активному проявлению эмоциональной отзывчивости (пожалеть, утешить, угостить и др.); воспитывать культуру поведения и общения; углублять представления о семье, родственных отношениях; активно выражать доброе отношение к близким; знакомить с формами приветствия, прощания, выражения признательности, обращения с просьбой; развивать самоконтроль над своими действиями; углублять представления о себе, своём организме, личностных качествах, возможностях, достижениях; развивать чувство самоуважения, собственного достоинства; направлять сознание, чувства и действия детей на совершение гуманных и справедливых поступков

В соответствии с поставленными задачами нами сформулирован содержательный аспект педагогического сопровождения социально-личностного развития детей дошкольного возраста, представленный содержательным блоком. Данный блок определяет содержание педагогического сопровождения социально-личностного развития дошкольников, включающее как результат личностного развития – формирование положительного отношения к себе, как результат социально-личностного развития – формирование положительного отношения к миру и как результат социального развития – формирование положительного отношения к людям. Достижение представленных результатов возможно благодаря разработке индивидуального образовательного маршрута социально-личностного развития ребёнка, обучению детей дошкольного возраста рефлексивной деятельности и формированию базовых компетенций у педагогов ДОО. Содержание социально-личностного развития детей заключается в овладении детьми умений рефлексивной деятельности

(осознание значимости собственной деятельности, проявление активности, осознание своей индивидуальности, уникальности и предназначение, которые проявляются из анализа его деятельности и ее продуктов) и овладения педагогами того перечня компетенций, который позволит им эффективно выстраивать образовательный процесс, в рамках сотрудничества взрослых и детей, достигать высоких результатов и повышать свою профессиональную компетентность в целом.

Процессуальный блок нашей структурно-функциональной модели педагогического сопровождения социально-личностного развития дошкольников включает разнообразные формы, методы и средства взаимодействия с детьми разной возрастной категории, используемые в ДОО.

Форма работы – это способ организации деятельности обучаемых, определяющий количество и характер связей участников процесса обучения [2, с. 178]. В нашем исследовании предлагаются следующие формы обучения:

- коллективные: совместное выполнение задания несколькими детьми;
- групповые: выполнение своего задания в рамках одной группы детей каждым ребёнком либо разделение группы детей на части, либо выполнения задания всеми детьми, затем по частям;
- индивидуальные: взаимодействие педагога с каждым ребёнком отдельно (коррекционная и индивидуальная работа);
- самостоятельная деятельность (свободная деятельность детей в развивающей предметно-пространственной среде, созданной педагогами, обеспечивающая свободный выбор каждого ребёнка по его интересам).

Метод обучения (от греч. «methodos» означает «путь, способ движения к цели») – это способ взаимосвязанной, упорядоченной деятельности обучающихся и обучаемых, направленный на реализацию задач обучения [2, с. 176]. В контексте нашего исследования, чтобы эффективно решить поставленные задачи, мы использовали классификацию методов М.Н. Скаткина и И.Я. Лернера: информационно-рецептивный, репродуктивный, проблемный, эвристический и исследовательский методы.

Реализация предложенных нами форм и методов взаимодействия педагога с детьми в процессе социально-личностного развития осуществляются в процессе сочетания различных видов деятельности, которые отражены в ФГОС ДО: коммуникативной, игровой, познавательно-исследовательской, трудовой. Для этого педагогом применяются такие средства, как художественные (чтение сказок и рассказов, народного фольклора, рассматривание иллюстраций, просмотр тематических компьютерных презентаций и др.), проблемные ситуации (рассматривание картин с проблемной ситуацией, моделей, лото,

домино и т.д.), детская деятельность (коммуникативная, трудовая, познавательно-исследовательская, игровая), наглядные средства (макеты, схемы, продукты детской деятельности и др.), свободное общение ребёнка со сверстниками и взрослыми, способствующее получению ребёнком ценностного личного опыта установления разнообразных форм контактов, проявлению нравственных качеств. Общение даёт ребёнку ценную социальную практику коммуникации и взаимопонимания с людьми.

Организация работы по воспитанию разносторонне развитой личности, социально уверенной, способной сохранить свою индивидуальность, проявляющей самостоятельность, познавательную и коммуникативную активность включает методы самоконтроля со стороны самого ребёнка за своим поведением, применение возможных методов коррекции, приемы самоанализа и самооценки, рефлексии.

Сочетание продуктивных форм, методов и средств взаимодействия, влияющих на развитие у детей проявления возможности лучшего осознания самого себя, своего «Я», позволяет эффективно организовать работу по социально-личностному развитию детей дошкольного возраста.

Диагностический блок включает в себя комплексную методику, позволяющую диагностировать в повседневной жизни детского сада реальные особенности социально-личностного развития детей. Проведение диагностики позволит уточнить уровень социально-личностного развития дошкольников, спроектировать педагогическое сопровождение социально-личностного развития ребёнка. Также диагностический блок отражает критерии: личностное и социальное развитие, проявление рефлексии в собственной детской деятельности и сформированность базовых компетенций педагогов ДОО; уровни: оптимальный (высокий), допустимый (средний), недопустимый (низкий); показатели социально-личностного развития дошкольника и результат: социализированность ребёнка дошкольного возраста в обществе.

Таким образом, данная модель педагогического сопровождения социально-личностного развития детей дошкольного возраста способствует достижению поставленной цели – успешной социализированности ребёнка в обществе.

Список литературы

1. Борытко Н.М. Методология и методы психолого-педагогических исследований: учеб. пособие для студ. высш. учеб. заведений / Н.И. Борытко, А.В. Моложавенко, И.А. Соловцева; под ред. Н.М. Борытко. – 2-е изд., стер. – М.: Академия, 2009. – 320 с.

2. Дошкольная педагогика с основами методик воспитания и обучения: учебник для вузов. 2-е изд. Стандарт третьего поколения / под ред. А.Г. Гогоберидзе, О.В. Солнцевой. – СПб.: Питер, 2015. – 464 с.: ил.
3. Соколова Е.А. Педагогическое сопровождение и педагогическая поддержка: взаимосвязь и различия / URL: conference.osu.ru/assets/files/conf_reports/conf8/566.doc.
4. Трубайчук Л.В. Дошкольное детство как развивающийся социокультурный феномен: монография / Л.В. Трубайчук. – Челябинск, 2009. – 153 с.
5. Трубайчук Л.В. Методологические рекомендации к подготовке и защите магистерской диссертации / Л.В. Трубайчук. – Челябинск: Изд-во ЧГПУ, 2011. – 118 с.
6. Яковлева Н.О. Теоретико-методологические основы педагогического проектирования / Н.О. Яковлева. – М.: Информационное изд-во Центр АТ и СО, 2002. – 239 с.

Рецензенты:

Трубайчук Л.В., д.п.н., профессор, заведующий кафедрой педагогики и психологии детства ФГОУ ВПО «Челябинский государственный педагогический университет», г. Челябинск;
Емельянова И.Е., д.п.н., доцент, профессор кафедры педагогики и психологии детства ФГОУ ВПО «Челябинский государственный педагогический университет», г. Челябинск.