

## ИССЛЕДОВАНИЕ ПРОБЛЕМ НАУЧНО-ИССЛЕДОВАТЕЛЬСКОЙ ДЕЯТЕЛЬНОСТИ И ПУТЕЙ ИХ РЕШЕНИЯ В НАУЧНОЙ МЕДИЦИНСКОЙ ОРГАНИЗАЦИИ

Бедорева И.Ю.<sup>1,2</sup>, Казаков Р.А.<sup>2</sup>, Латуха О.А.<sup>2</sup>, Гусев А.Ф.<sup>1,2</sup>

<sup>1</sup> ФГБУ «Новосибирский научно-исследовательский институт травматологии и ортопедии им. Я.Л. Цивьяна» Министерства здравоохранения Российской Федерации, Новосибирск, e-mail: AGusev@niito.ru;

<sup>2</sup> ГБОУ ВПО «Новосибирский государственный медицинский университет» Министерства здравоохранения Российской Федерации, Новосибирск

---

В статье приведен экспертный опрос ведущих сотрудников Новосибирского НИИ травматологии и ортопедии имени Я.Л. Цивьяна для поиска решения проблем, возникающих при проведении научно-исследовательской деятельности. Основными проблемами, возникающими в процессе научной деятельности, по мнению экспертов, являются низкая заинтересованность практического здравоохранения в научных продуктах. Наиболее востребованными структурными подразделениями НИИ при проведении научно-исследовательских работ являются: патентный отдел, лечебная часть и отдел качества. Ресурсами, необходимыми для доведения результатов научной деятельности до практического применения являются: время, кадры и дополнительное образование. Эксперты считают, что необходимо создание специального структурного подразделения (отдела) в научно-исследовательском институте, который поможет ускорить процесс по оформлению результатов научно-исследовательских работ (НИР).

---

Ключевые слова: экспертный опрос, наукометрические показатели, научно-исследовательская деятельность, здравоохранение, травматология и ортопедия.

## THE STUDY OF PROBLEMS OF SCIENTIFIC-RESEARCH ACTIVITY AND WAYS OF THEIR SOLUTION IN A SCIENTIFIC MEDICAL ORGANIZATION

Bedareva I.Y.<sup>1,2</sup>, Kazakov R.A.<sup>2</sup>, Latuha O.A.<sup>2</sup>, Gusev A.F.<sup>1,2</sup>

<sup>1</sup>Novosibirsk Research Institute of Traumatology and Orthopedics n.a. Ya.L. Tsivyan, Novosibirsk, Russia, e-mail: AGusev@niito.ru;

<sup>2</sup>Novosibirsk State Medical University, Novosibirsk, Russia

---

The article presents an expert survey of leading personnel of the Novosibirsk research Institute of traumatology and orthopedics named after Ya.L. Tsivyan to resolve issues arising when conducting research activities. The main problems arising in the process of scientific activity, according to experts, are the low interest in practical health scientific products. The most popular structural units of the Institute in the conduct of scientific research are: patent division, medical and quality Department. The resources required to bring the research results to practical application are: time, personnel and additional education. Experts believe that it is necessary to create a special structural subdivision (Department) at the research Institute, which will help speed up the process of registration of results of scientific-research works.

---

Keywords: expert survey, scientometrics, research, health care, traumatology and orthopedics

Адекватный менеджмент научной деятельности, интеллектуальной собственности, патентования и регистрация прав на интеллектуальную собственность является важнейшим этапом реализации инновационного цикла, что обуславливает особую актуальность изучения организационных аспектов этих направлений в здравоохранении и медицинской науке<sup>1</sup>.

Проблемы, связанные с государственным регулированием науки в России, рассматривались в работах отечественных ученых: А.Г. Аллахвердяна, Ю.С. Афанасьева, Б.С. Гершунского, Н.А. Гордеевой, Э.Д. Днепров, Н.И. Загузова, Г.И. Ильина, В.В.

---

<sup>1</sup> Развитие здравоохранения в Российской Федерации, 2015

Краевского, Т.Е. Кузнецовой, Л.П. Куракова, С.В. Курова, В.В. Лапаевой, В.С. Леднёва, Н.Д. Никандрова и др. [см. к примеру, 1; 3]. Их выводы и рекомендации оказали положительное влияние на совершенствование законодательства в сфере науки, а также на практику его реализации. Однако для выявления проблем научно-исследовательской деятельности в медицинских организациях в современных условиях нужны дальнейшие исследования.

Проблемы, связанные с практикой внедрения менеджмента научной деятельности [2; 9–10], интеллектуальной собственности и патентования, как важнейшего этапа реализации инновационного цикла, актуализировались в последние годы [6–7]; проводятся широкие дискуссии по вопросам стимулирования развития инноваций [5; 8–9], особенно в интегрированных структурах [4].

### **Цель исследования**

Провести социологическое исследование проблем, возникающих при проведении научно-исследовательской деятельности в медицинской организации.

### **Материалы и методы**

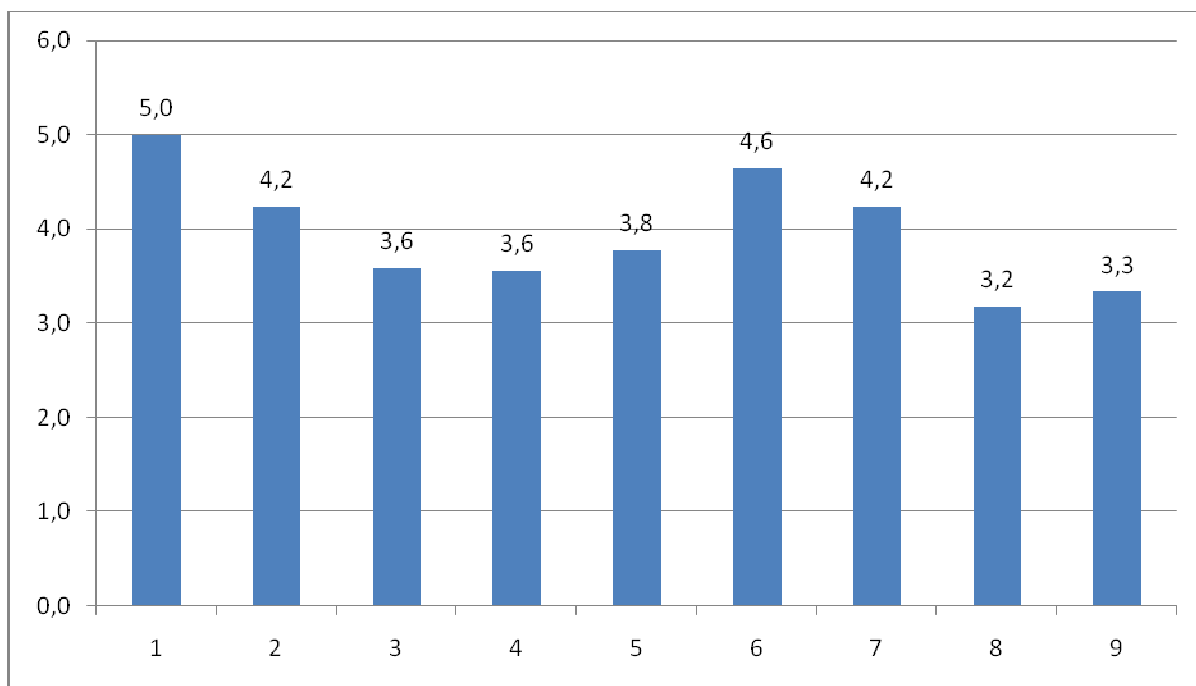
Предметом экспертной оценки стали вопросы профессиональной подготовки научных сотрудников; организации научной деятельности и интеллектуальной собственности; оценки проблем и путей повышения качества и эффективности работы научных сотрудников. Экспертами выступали ведущие научные сотрудники Новосибирского НИИТО им. Я.Л.Цивьяна, обладающие существенными достижениями в научной деятельности (имеют ученую степень доктора наук, обладают патентами на изобретения).

### **Результаты исследований**

Проведенный социологический опрос экспертов по вопросам современных проблем в проведении научно-исследовательской деятельности, позволил получить следующие результаты.

По мнению экспертов, наиболее важными для НИИ результатами научной деятельности являются публикация статей в научных журналах, рецензируемых журналах ВАК, зарубежных журналах (4,9 балла) и получение патентов на изобретения, полезные модели и промышленные образцы (4,9 балла).

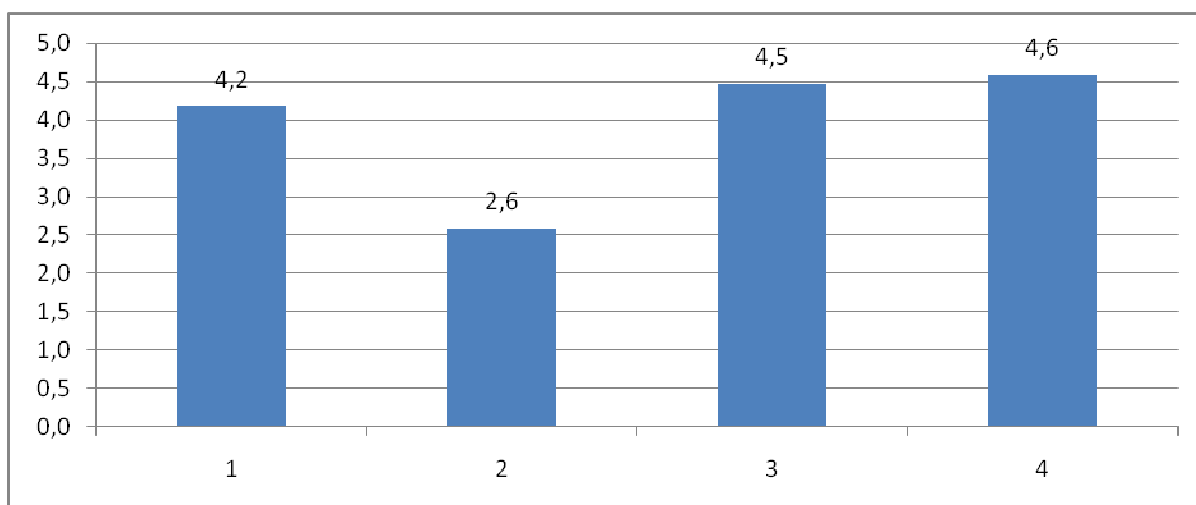
Наиболее востребованными структурными подразделениями НИИ по вопросам организации эффективной научной деятельности (рис. 1), по мнению экспертов, являются научный отдел (5 баллов, 1 ранговое место); патентный отдел (4,6 балла, 2 место); лечебная часть и отдел качества по 4,2 балла и 3–4 место.



*Рис. 1 Структурные подразделения НИИ, занятые научной деятельностью(по данным экспертной оценки), в баллах*

Примечание. 1 – научный отдел; 2 – лечебная часть; 3 – лаборатория; 4 – виварий; 5 – юридическая служба; 6 – патентный отдел; 7 – отдел качества; 8 – бухгалтерско-экономическая служба; 9 – информационная служба

Основными проблемами, возникающими в процессе интеллектуальной деятельности (рис. 2.) по мнению экспертов являются низкая заинтересованность в продуктах научной деятельности со стороны практического здравоохранения и медицинской промышленности (4,6 балла) и низкая востребованность продуктов научной деятельности, созданных НИИ (4,5 балла), а также большой объем заявок на оформление интеллектуальной собственности в НИИ (4,2 балла).



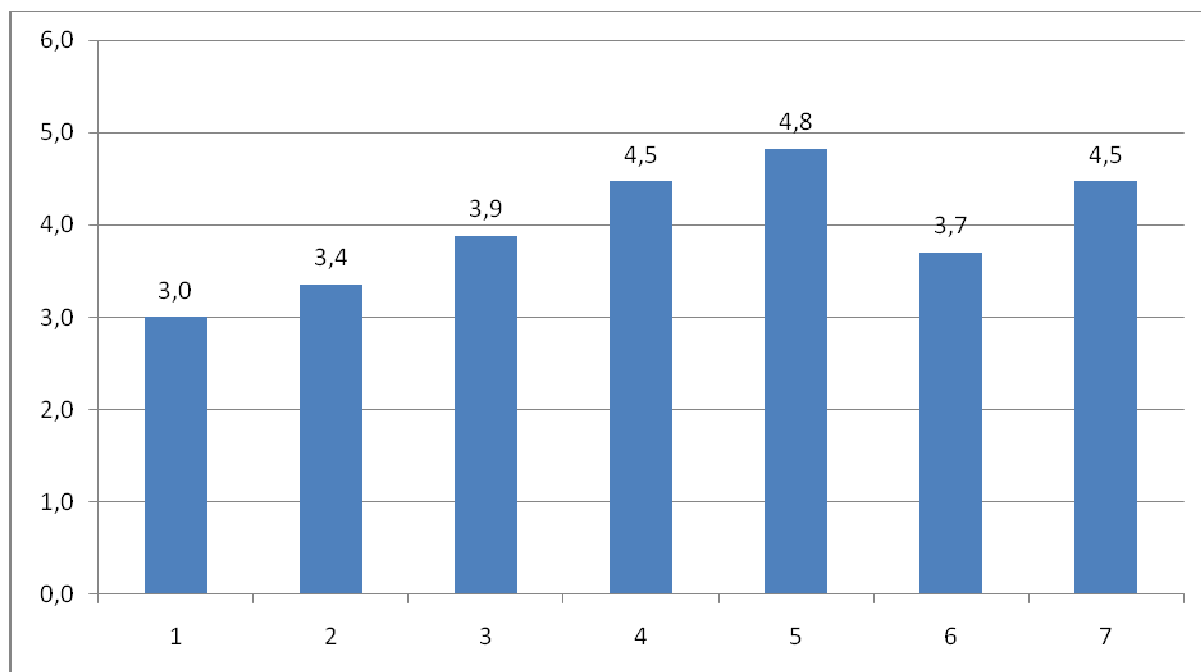
*Рис. 2 Проблемы, возникающие в процессе научной деятельности (по данным экспертной оценки), в баллах*

Примечание. 1 – сложности в оформлении документов на интеллектуальную собственность;  
2 – большой объем заявок на оформление интеллектуальной собственности в НИИ; 3 – низкая востребованность продуктов научной деятельности, созданных НИИ; 4 – низкая заинтересованность в продуктах научной деятельности со стороны практического здравоохранения и медицинской промышленности

Эксперты выделили следующие основные показатели эффективности научной деятельности сотрудников НИИ и научной деятельности в целом: количество патентов на изобретения и импакт-фактор журналов, в которых публикуются авторы по 5 баллов и 1–2 ранговое место; количество объектов авторского права (различные статьи) 4,9 балла и 3 место; наукометрические показатели индекс Хирша и индекс цитирования авторов по 4,7 балла, 4 место и 4,5 балла, 5 место соответственно.

Основными факторами, тормозящими оформление патента, являются: загруженность на работе – 4,5 балла, недостаточная мотивация сотрудников и отсутствие материальной заинтересованности по 4,4 балла, в меньшей степени недостаточное знание процедуры патентования – 3,7 балла.

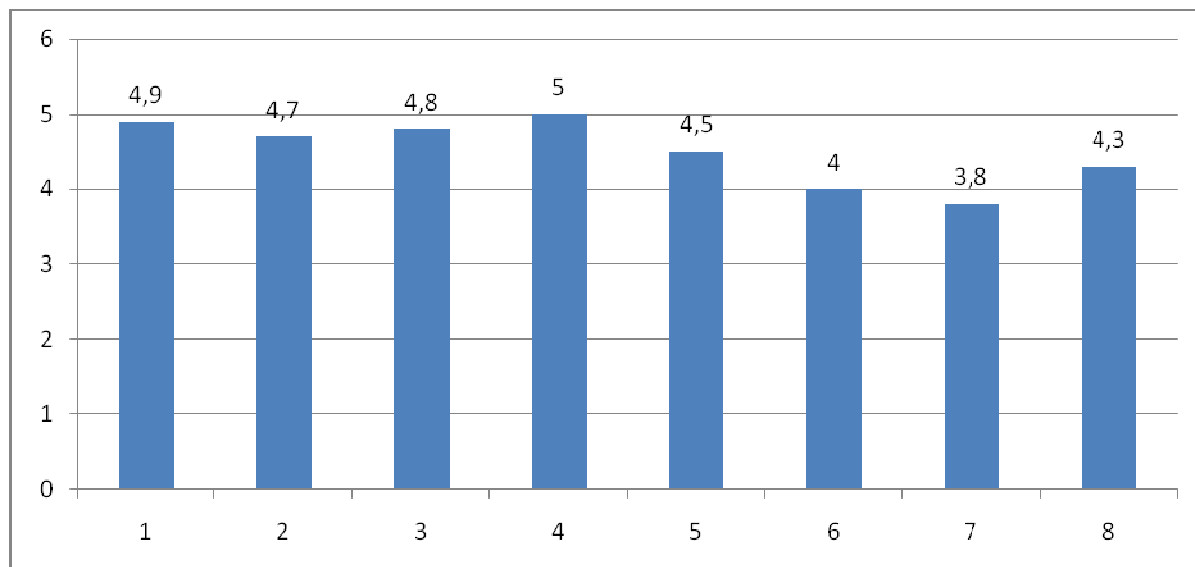
Ресурсами, необходимыми для доведения результатов научной деятельности экспертов (рис. 3) до практического применения являются: время (4,8 балла и 1 ранговое место), кадры и промышленные партнеры (по 4,5 балла и 2–3 место) и дополнительное образование (3,9 балла и 4 место).



*Рис. 3 Ресурсы, необходимые для доведения результатов НИД до практического применения (по данным экспертной оценки), в баллах*

Примечание. 1 – помещения; 2 – оборудование; 3 – дополнительное образование; 4 – кадры; 5 – время;  
6 – финансовые ресурсы; 7 – промышленные партнеры.

Специалистами, необходимыми для доведения результатов научной деятельности экспертов до практического применения (рис. 4) являются: патентовед (5 баллов и 1 ранговое место), руководитель организации (структурного подразделения) 4,9 баллов и 2 место, инженер (4,8 балла, 3 место), специалист по профилю исследования (4,7 балла, 4 место), программист (4,5 балла и 5 место) и специалист по инновациям (4,3 балла и 6 место).



*Рис. 4 Профессия специалистов, необходимых для доведения результатов ИД до практического применения (по данным экспертной оценки), в баллах*

Примечание. 1 – руководителя организации (структурного подразделения); 2 – специалиста по профилю исследования; 3 – инженера; 4 – патентоведа; 5 – программиста; 6 – экономиста; 7 – маркетолога; 8 – специалиста по инновациям

По мнению экспертов, материальное вознаграждение (4,8 балла) и создание специализированной рабочей группы (4,5 балла) являются основными факторами, способствующими оформлению результатов научно-исследовательских (НИР) и опытно-конструкторских (ОКР) работ.

Большинство экспертов считает, что оформление результатов научно-исследовательских (НИР) и опытно-конструкторских (ОКР) работ может ускориться, если этим будет заниматься специально созданное структурное подразделение (94,1 %).

Эксперты определили, что основными факторами, способствующими привлечению врачей к работе над перспективными научными проектами, являются возможность решения научных проблем (4,5 балла), возможность получать высокую зарплату (3,8 балла).

### **Заключение**

Основными проблемами, возникающими в процессе научной деятельности, по мнению экспертов, являются низкая заинтересованность практического здравоохранения в научных продуктах. Наиболее востребованными структурными подразделениями НИИ при

проведении научно-исследовательских работ являются: патентный отдел, лечебная часть и отдел качества. Ресурсами, необходимыми для доведения результатов научной деятельности до практического применения являются: время, кадры и дополнительное образование. Эксперты считают, что необходимо создание специального структурного подразделения (отдела) в научно-исследовательском институте, который поможет ускорить процесс по оформлению результатов научно-исследовательских работ (НИР).

### Список литературы

1. Афанасьев В. Я. Менеджмент: управление высшей школой и научной деятельностью // Управление. – 2013. – С. 78–80.
2. Бедорева И.Ю., Казаков Р.А., Шалыгина Л.С., Мамонова Е.В., Гусев А.Ф. Оптимизация научной деятельности медицинской организации на основе принципов менеджмента качества // Вестник Росздравнадзора. – 2014. – № 6. – С. 24–32.
3. Гордеева М. И. Интеллектуальная собственность научных организаций и проблема ее принадлежности // Acta Naturae (русскоязычная версия). – 2009. – С. 12–18.
4. Латуха О. А. Оценка инновационной деятельности интегрированных структур: теоретико-методологические аспекты // Вестник Новосибирского государственного педагогического университета. – 2013. – № 4. – С. 58–67.
5. Латуха О. А. Формирование эффективного экономического фундамента вуза на основе развития инноваций: теоретические концепты // Вестник Новосибирского государственного педагогического университета – 2011. – № 4. – С. 59–82.
6. Латуха О.А., Пушкарёв Ю.В. Экономическое развитие современного общества и проблема подготовки инновационных кадров // Вестник Новосибирского государственного педагогического университета. – 2012. – № 5. – С. 50–56.
7. Пушкарёв Ю. В. Инновационное образовательное учреждение: вопросы исследования процессов современного развития // Вестник Новосибирского государственного педагогического университета. – 2013. – № 4. – С. 48–57.
8. Пушкарёв Ю.В., Латуха О.А. Оценка эффективности управления инновационной деятельностью университета как инновационного вуза // Вестник Новосибирского государственного педагогического университета – 2012. – № 1 (5). – С. 25–31.
9. Садовой М.А., Бедорева И.Ю., Головки Е.А., Шалыгина Л.С., Комисарова Т.В., Гусев А.Ф. Подходы к созданию системы устойчивого развития в научно-исследовательском учреждении здравоохранения травматолого-ортопедического профиля // Хирургия позвоночника. – 2012. – № 1. – С. 89–97.

10. Шалыгина Л.С., Бедорева И.Ю., Гецман Я.А. Формирование системы устойчивого развития медицинской организации на основе менеджмента качества // Российская академия медицинских наук. Бюллетень Национального научно-исследовательского института общественного здоровья. – 2013. – № 1. – С. 365–368.

**Рецензенты:**

Финченко Е.А., д.м.н., доцент кафедры организации здравоохранения и общественного здоровья ФПКиППв ГБОУ ВПО «Новосибирский государственный медицинский университет» Минздрава России, г.Новосибирск;

Чернышев В.М., д.м.н., главный научный сотрудник ФГБУ «ННИИТО им. Я.Л.Цивьяна» Минздрава России, г.Новосибирск.