

К ВОПРОСУ О ПРОФЕССИОНАЛЬНОМ САМООПРЕДЕЛЕНИИ АБИТУРИЕНТА

Мамченко О.П.¹, Исаева О.В.¹, Поддубнова С.А.¹, Байкин А.А.¹

¹ФГБОУ ВО «Алтайский государственный университет», Барнаул, e-mail: asuolga@mail.ru

Настоящая статья посвящена исследованию процесса выбора выпускниками общеобразовательных школ направления подготовки высшего образования. На данный процесс могут оказывать влияние случайные факторы. Однако основные принципы, характеризующие мотивы поведения абитуриентов, как показывает проведенное исследование, носят детерминированный характер. Использование метода анализа иерархий для обработки анкет абитуриентов позволяет получить не только нормированный вектор целевых приоритетов выбора направлений подготовки, но и нормированный вектор относительно мотивов этого выбора. В работе описывается разработанная авторами процедура опроса, которая позволяет в короткие сроки получить и достаточно точно обработать необходимую информацию. Обработка результатов анкетирования абитуриентов опорного вуза показала, что существует ряд факторов, которые на протяжении последних лет стабильно влияют на профессиональное самоопределение абитуриента. Такими факторами являются: перспектива трудоустройства, возможность заниматься любимым делом и получать за это достойную заработную плату. При этом следует отметить следующую выявленную тенденцию. Наличие бюджетных мест не относится к основным критериям выбора абитуриентов, а учитывая социально-экономический профиль направлений подготовки института, этот факт можно рассматривать как готовность инвестировать денежные средства в собственное образование и получение будущей профессии.

Ключевые слова: абитуриент, профессиональное самоопределение, метод анализа иерархий, матрица попарных сравнений, индекс однородности, критерий выбора.

TO THE QUESTION OF THE PROFESSIONAL SELF-DETERMINATION OF THE APPLICANT

Mamchenko O.P.¹, Isaeva O.V.¹, Poddubnova S.A.¹, Baykin A.A.¹

¹Federal State Educational Institution of Higher Education «Altai State University», Barnaul, e-mail: asuolga@mail.ru

This article is devoted to the study of the process of selecting graduates of general education schools the direction of higher education. Random factors can influence this process. However, the basic principles that characterize the motives of the behavior of entrants, as the study shows, are deterministic. Using the method of analyzing hierarchies for the processing of questionnaires of entrants allows us to obtain not only a normalized vector of target priorities for selecting training directions, but also a normalized vector with respect to the motives for this choice. The paper describes the survey procedure developed by the authors, which allows you to obtain and accurately process the necessary information in a short time. The processing of the results of questioning of entrants of the basic university showed that there are a number of factors that, over the past few years, have a stable effect on the professional self-determination of the entrant. These factors are: the prospect of employment, the opportunity to do what you love and get a decent salary for it. It should be noted the following trend. The presence of budgetary places does not belong to the basic criteria for the selection of entrants, and given the socio-economic profile of the directions of the institute's preparation, this fact can be considered as a willingness to invest money in their own education and obtain a future profession.

Keywords: enrollee, professional self-determination, hierarchy analysis method, matrix of pairwise comparisons, homogeneity index, selection criterion.

Политика государства в сфере образования, представленная в нормативно-правовых документах модернизации образования, направлена на гуманитаризацию образования, определяет целью обучения и воспитания подрастающего поколения создание условий для самоопределения и самореализации школьников.

Цель исследования. Данная работа посвящена исследованию процесса определения выпускниками общеобразовательных школ своих будущих специальностей и направлений

подготовки высшего образования. Целью исследования является выявление причин и мотивов данного выбора. Основными задачами работы являются создание методики определения направления подготовки (специальности) высшего учебного заведения, имеющего наибольший рейтинг, и ранжирование критериев выбора абитуриента, обуславливающих этот выбор.

Материал и методы исследования. Для проведения исследования были использованы эмпирические и теоретические методы. Теоретические методы заключаются в анализе методической и педагогической литературы по изучаемой проблеме, нормативных документов высшей школы. Используемые эмпирические методы включают анкетирование, метод анализа иерархий, статистический анализ результатов и их содержательную интерпретацию. Для получения информационной базы исследования ежегодно во время подачи документов в течение 2014–2017 гг. проводилось анкетирование абитуриентов Международного института экономики, менеджмента и информационных систем Алтайского госуниверситета (МИЭМИС АлтГУ). В анкетировании по желанию (случайным образом) в 2014 г. приняли участие 82 человека, в 2015 г. – 76, в 2016 г. – 85, а в 2017 г. – 96 человек.

Результаты исследования и их обсуждение. В данной статье обсуждаются результаты исследования выбора выпускниками общеобразовательных школ своих будущих специальностей и направлений подготовки высшего образования (на примере абитуриентов МИЭМИС АлтГУ). Использование метода анализа иерархий для обработки анкет абитуриентов позволяет получить не только нормированный вектор целевых приоритетов выбора направлений подготовки, но и нормированный вектор относительно мотивов этого выбора. Обработка результатов анкетирования показала, что существует ряд факторов, которые на протяжении последних лет стабильно и значимо влияют на профессиональное самоопределение абитуриента. Такими факторами являются: перспектива трудоустройства, возможность заниматься любимым делом и получать за это достойную заработную плату.

Принято считать, что профессиональное самоопределение школьника, а затем абитуриента – результат лонгитюдного процесса развития личности. Еще в дошкольном периоде ребенок впервые знакомится с игрой как видом деятельности. В результате развиваются психомоторные функции и познавательные психические процессы. Именно в этот период формируются речь и способность к самооценке. Ребенок пытается разобраться с моральными нормами и правилами поведения, сформировать иерархию приемлемых для себя целей и выработать соответствующие этим целям действия и операции.

Школьники начальных классов с большим интересом знакомятся с различными профессиями, выбирают свою будущую профессию, ориентируясь, как правило, на

профессии родителей или родственников. Дети выбирают профессию любимого учителя, врача, парикмахера или просто, в силу своего понимания престижности профессии, выбирают, например, профессии космонавта, директора завода, президента. Начинают осознанно готовить себя к ней: появляется необходимость физической подготовки, умственного развития, развития памяти. В этот период они знакомятся с новым для них процессом – учения, они осваивают новую роль – ученик, у них формируются принципы социального взаимодействия, совершенствуется учебная деятельность, возникает понятие ответственности за результаты порученных дел. Интерес к определенным учебным дисциплинам обуславливается складом ума, чертами характера, будущими предполагаемыми потребностями, что и закладывает элементы предрасположенности к выбору будущей профессии.

В среднем звене школы у учеников формируется понятие социального статуса, устанавливаются моральные нормы поведения в коллективе, семье. Формируется понятие о нравственных нормах будущей профессии, появляются профессиональные и жизненные идеалы, с которыми ребенок себя сравнивает, стремится быть таким, как они. Он увеличивает в силу своих понятий потенциал подготовки к будущей профессии. При хорошо сформированной учебной деятельности ребенок сравнивает себя сегодняшнего с собой вчерашним и по результатам ставит новые задачи своего развития. И все это имеет направленность в будущее. Важно не упустить этот возрастной период, когда можно создать ситуации наставничества, пробы себя в будущей профессии, поддержать эту юношескую убежденность или скорректировать ее в силу различных причин, но обязательно поддержать целевую направленность на будущую профессию.

Процесс профессионального самоопределения школьника завершается в 10–11-м классах, формируется готовность обучающегося к процедуре непосредственного выбора будущей профессии. В данный период физиологические и психофизиологические функции человека достигают высокого подъема. Дальнейшее самоопределение школьника связано с принятием решения о будущем статусе (выбор профессии, выбор вуза, выбор формы обучения). Качество этого выбора, его обстоятельность и обоснованность определяют четкие целевые установки, которые позиционируют значимость будущей профессии в жизненных планах. Поэтому основная задача профориентационной работы на этом этапе заключается в том, чтобы показать выпускнику значение личности в профессиональном самоопределении.

Сущность и специфика самоопределения личности освещаются в исследованиях Г.М. Андреевой, Б.С. Братуся, Е.Б. Весны, Б.В. Зейгарника, М.Р. Гинзбурга, В.А. Петровского и др.

Влияние коммуникативной компетентности на развитие, социализацию личности

представлено в работах И.А. Зимней, Ю.Н. Емельянова, Л.А. Петровской, А.В. Мудрика, В.Р. Ясницкой и др.

Фундаментальные положения теории деятельности и общения в развитии и самоопределении личности разработаны А.А. Бодалевым, Я.Л. Коломинским, А.Н. Леонтьевым и др.

Гуманистическая и личностно-ориентированная концепции образования разработаны в трудах Е.В. Бондаревской, Ю.В. Сенько, В.В. Серикова, И.С. Якиманской и др.

Период подачи документов и поступления выпускников средней школы в университет очень мал. Исследований в этой области недостаточно, чтобы делать фундаментальные выводы о проблемах выбора абитуриентами направления подготовки. Можно отметить работы [1, 2], в которых обсуждаются различные методологические подходы к рассмотрению данного вопроса.

Рассмотрим применение метода анализа иерархий (МАИ) для определения предпочтений абитуриентов МИЭМИС АлтГУ относительно направлений подготовки (специальностей). Преимущества и недостатки данного метода подробно обсуждаются в работах [3, 4].

Первый этап использования данного метода заключается в представлении задачи в виде иерархической структуры с тремя уровнями: цели – критерии – альтернативы [5].

На втором этапе каждому абитуриенту (во время анкетирования) необходимо выполнить попарные сравнения элементов каждого уровня относительно каждого элемента следующего, более высокого уровня (мотивов выбора относительно альтернатив).

Анкетирование проводилось анонимно с помощью раздаточных анкет (рис. 1). Каждому абитуриенту предлагалось выбирать несколько критериев среди предложенных: высокая заработная плата (ВЗП), перспектива трудоустройства (ПП), наличие бюджетных мест (НБМ), рекомендации родителей (РР), перспектива сделать карьеру (ПСК) и возможность заниматься любимым делом (ВЗЛД) или указать свою версию. Альтернативы представлены направлениями подготовки МИЭМИС: «Экономика: профиль общий», «Экономика: профиль финансы и кредит», «Экономика: профиль международная экономика», «Менеджмент», «Государственное и муниципальное управление», «Бизнес-информатика», «Прикладная информатика», «Торговое дело» и «Экономическая безопасность» (специальность).

Практика опроса первого года показала достаточную сложность понимания самой процедуры составления абитуриентами матрицы попарных сравнений и большое количество «технического» брака (непонимание структуры матрицы, различная трактовка шкалы сравнений, увеличение длительности самой процедуры и как следствие желание быстрее

закончить опрос).

Примерно 5% респондентов не поняли задание, 70% заполнили предложенные таблицы неверно и лишь 25% справились с заданием. Однако следует заметить, что среди справившихся только 12% согласованно измерили предложенные им факторы.

Анкета абитуриента

1. Укажите Ваш пол: Женский Мужской

2. Укажите место Вашего жительства: Барнаул Алтайский край Другое

3. Вы - выпускник... 2015 года прошлых лет

4. Что Вы ожидаете от обучения в МИЭМИС?

<input type="checkbox"/> Получения профессии, которая будет востребована	<input type="checkbox"/> Активной общественной деятельности
<input type="checkbox"/> Получения диплома о высшем образовании	<input type="checkbox"/> Весёлой студенческой жизни
<input type="checkbox"/> Возможности совмещать обучение и научную деятельность	<input type="checkbox"/> Трудоустройства
<input type="checkbox"/> Возможности завести новые знакомства	<input type="checkbox"/> Возможности дополнительного обучения
	Другое _____

5. Какие мероприятия в МИЭМИС Вы посещали?

<input type="checkbox"/> Профильную смену	<input type="checkbox"/> Конференции
<input type="checkbox"/> Дни открытых дверей	Другое _____

6. Оцените по шкале от 1 до 5 критерии, которые важны для Вас при выборе направлений подготовки/специальности в МИЭМИС:

	Не важен	Почти не важен	Ни то, ни другое	Важен	Сильно важен
1) Высокая заработная плата	1	2	3	4	5
2) Перспектива трудоустройства	1	2	3	4	5
3) Наличие бюджетных мест	1	2	3	4	5
4) Настоятельные рекомендации родителей, друзей, знакомых	1	2	3	4	5
5) Перспектива сделать карьеру	1	2	3	4	5
6) Возможность заниматься любимым делом	1	2	3	4	5
Другое _____					

Рис. 1. Фрагмент анкеты

Так, согласно авторской методике однородность суждений при использовании МАИ можно верифицировать либо индексом однородности (ИО), либо отношением однородности (ОО), определяемым согласно выражениям:

$$ИО = \frac{\lambda_{\max}}{n-1}, \quad ОО = \frac{ИО}{M(ИО)},$$

где λ_{\max} – величина максимального собственного значения матрицы;

$M(ИО)$ – среднее значение (математическое ожидание) индекса однородности случайным образом составленной матрицы парных сравнений, которое основано на экспериментальных данных. В качестве допустимого рекомендовано использовать значение $ОО = 0,10$ [5]. Если для некоторой матрицы парных сравнений отношение однородности больше критического значения, то это свидетельствует о существенном нарушении логичности суждений, допущенном экспертом (абитуриентом в нашем случае) при заполнении матрицы. Нарушение данного условия свидетельствует о существенном

нарушении логичности суждений и требует повторного проведения опроса, что весьма затруднительно. При этом повторный опрос в принципе не может гарантировать успешного результата. Поэтому непосредственно при анкетировании абитуриент оценивал каждый критерий с помощью 5-балльной шкалы словесных определений уровня важности, а полученные значения потом записывались в виде матрицы попарных сравнений. Данная особенность позволила исключить вариант несогласованности суждений абитуриента и необходимость его повторного опроса.

На третьем этапе МАИ необходимо вычислить собственные столбцы для элементов каждого уровня. При этом проверялась согласованность суждений абитуриента, которая, учитывая специфику составления исходных матриц, позволила получить количественное значение индекса согласованности в требуемом диапазоне.

На четвертом этапе подсчитывался интегральный количественный индикатор каждой альтернативы для каждого года исследования. Для этого находилось среднее арифметическое значений искомого собственного столбца по анкетным данным абитуриентов. Подробно результаты относительно цели обсуждаются в работе [6]. Третий и четвертый этапы выполнялись в программе Microsoft Excel.

Далее рассмотрим подробнее аналогичный нормированный вектор для критериев. Как отмечалось выше, перечень различных критериев был сформирован в 2014 г. Несмотря на то что в каждом следующем году у каждого нового анкетированного была возможность указать «новый» вариант (открытая форма вопроса), нового, статистически значимого критерия не появилось (1–2 варианта в среднем на 50 анкет). Учитывая данное обстоятельство, можно проанализировать рейтинг влияния критериев выбора направления подготовки (специальности) (таблица).

Обобщенный рейтинг критериев выбора направления подготовки

Критерии выбора	Значение нормированного вектора 2-го уровня			
	2014	2015	2016	2017
Высокая заработная плата	0,200	0,212	0,225	0,191
Перспектива трудоустройства	0,200	0,266	0,207	0,207
Наличие бюджетных мест	0,121	0,229	0,106	0,157
Рекомендации родителей	0,061	0,132	0,066	0,064
Перспектива сделать карьеру	0,202	0,068	0,172	0,160
Возможность заниматься любимым делом	0,217	0,096	0,225	0,223

Анализ данных таблицы позволяет выделить ряд мотивов, которые на протяжении периода исследования стабильно влияют на профессиональное самоопределение абитуриента. Несмотря на значительные сокращения бюджетного набора в региональных вузах как следствие перепроизводства кадров в сфере экономики и менеджмента, одним из

главных мотивов выбора направления подготовки (специальности) остается фактор (в перспективе) высокой заработной платы. Следующим значимым мотивом выбора в контексте осознанного принятия решения является возможность заниматься любимым делом. Третьим значимым мотивом можно отметить перспективу трудоустройства. Не последнюю роль в данном явлении играют факт получения АлтГУ статуса опорного вуза и создание бренда успешного регионального центра подготовки квалифицированных кадров.

Отдельно следует рассмотреть мотив «рекомендации родителей». Безусловно, родители являются основными «внутренними» консультантами и в ряде случаев «экспертами» в вопросе выбора «места» подачи документов. Однако стабильно низкое (относительно других) значение в рейтинге критериев данного мотива свидетельствует, по нашему мнению, о наличии других значимых для абитуриента каналов получения информации для принятия решения (друзья, Интернет и т.д.).

Динамика изменения обобщенного рейтинга критериев, влияющих на выбор абитуриентов направления подготовки (специальности), представлена на рисунке 2.

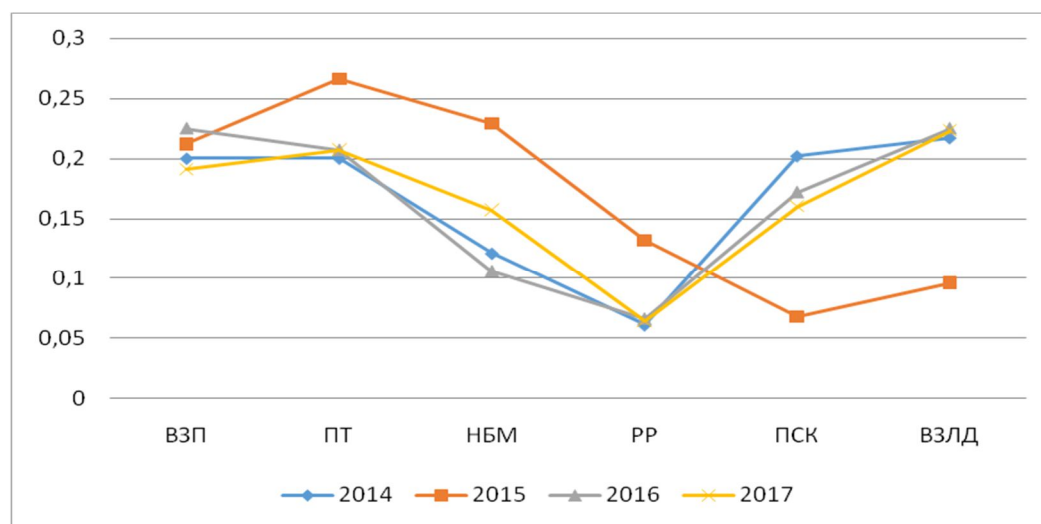


Рис. 2. Динамика изменения рейтинга критериев выбора

По сравнению с 2015 г. характер предпочтений абитуриентов относительно стабилен, что позволяет предположить наличие устойчивого тренда. И даже для результатов опроса данного года можно зафиксировать сохранение рангов четырех из шести факторов. «Аномальными» получились значения критериев «перспектива сделать карьеру» и «возможность заниматься любимым делом».

При этом нами выявлена следующая тенденция: наличие бюджетных мест для некоторых абитуриентов не относится к определяющим критериям выбора направления подготовки. Учитывая социально-экономический профиль направлений подготовки института, этот факт можно рассматривать как готовность родителей (абитуриентов)

инвестировать денежные средства в образование ребенка (собственное образование).

Заключение. Таким образом, малоисследуемый аспект – период подачи документов и определения выпускником средней школы будущих направлений подготовки и специалитета университета – краток. А значимость этого периода велика, так как мотивы и причины выбора абитуриентом направления подготовки в высшей школе позволяют правильно осуществить перспективное проектирование будущих направлений подготовки и специалитета.

Список литературы

1. Ильина А.В., Маковецкая Ю.Г., Коваленко С.Н. К вопросу профессиональной ориентации школьников на основе учета региональной специфики // Современные проблемы науки и образования. – 2017. – № 5.; URL: <http://science-education.ru/ru/article/view?id=27023> (дата обращения: 02.06.2018).
2. Дудко О.К. Выявление предпочтений старших школьников // Актуальные направления научных исследований: от теории к практике: материалы X Междунар. науч.–практ. конф. В 2 т. Т. 2 / редкол.: О.Н. Широков [и др.] – Чебоксары: ЦНС «Интерактив плюс», 2016. – № 4 (10). – С. 61–66.
3. Саати Т. Л. Принятие решений при зависимостях и обратных связях: Аналитические сети. – М.: Ленанд, 2015. – 360 с.
4. Абуфанас А.С., Лобатый А.А. Принятие решений при выборе объектов по критериям эффективности. // Системный анализ и прикладная информатика. 2015. – № 4.– С. 35–36.
5. Андрейчиков А.В. Анализ, синтез, планирование решений в экономике. – М.: Финансы и статистика, 2004. – 368 с.
6. Баранова П.С. Исследование предпочтений абитуриентов // Труды молодых ученых Алтайского государственного университета: материалы 43-й научной конференции студентов, магистрантов, аспирантов и учащихся лицейных классов. – Вып. 13. – Барнаул: Изд-во Алт. ун-та, 2016. — 592 с.