

ПРОБЛЕМЫ ПРОФЕССИОНАЛЬНОГО САМООПРЕДЕЛЕНИЯ СТУДЕНТОВ МЕДИЦИНСКОГО КОЛЛЕДЖА

Полявина О.В.¹, Киселёва С.А.²

¹Нижнетагильский государственный социально-педагогический институт (филиал) ФГАОУ ВО «Российский государственный профессионально-педагогический университет», Нижний Тагил, e-mail: polyavnt@rambler.ru;

²Серовский филиал ГБПОУ «Свердловский областной медицинский колледж», Серов, e-mail: cvetlana-guryeva@mail.ru

Статья посвящена проблеме профессионального самоопределения студентов медицинского колледжа. В целом у студентов Серовского филиала Свердловского областного медицинского колледжа отмечен высокий и средний уровень профессионального самоопределения. Среди четверокурсников доля студентов с низкими показателями профессионального самоопределения выше, чем среди первокурсников. Большинство первокурсников не испытывают трудностей в адаптации к процессу обучения, имеют стойкое и обоснованное желание получить данную профессию и работать по ней. К четвертому курсу обучения студенты осознанно подходят к оценке своих профессиональных установок, но в меньшей степени понимают собственные профессионально ориентированные образовательные запросы. В процессе обучения наблюдается трансформация уровня профессиональной направленности студентов: несмотря на сформировавшийся положительный профессиональный облик выпускника медицинского колледжа, доля обучающихся, разочаровавшихся в выбранной профессии, среди выпускников возрастает, что в дальнейшем ведет к смене профессиональной деятельности. Это отражает объективную картину, характеризующую становление личности. Для повышения качества образования, готовности образовательного процесса колледжа к подготовке высококвалифицированных кадров, а также для увеличения количества выпускников, работающих по профессии, была создана программа психолого-педагогического сопровождения обучающихся Серовского филиала ГБПОУ «СОМК».

Ключевые слова: профессиональное самоопределение, компоненты профессионального самоопределения, профессиональное сознание, профессиональная направленность, личностная самооценка, саморазвитие, студенты медицинского колледжа.

PROBLEMS OF PROFESSIONAL SELF-DETERMINATION OF MEDICAL COLLEGE STUDENTS

Polyavina O.V.¹, Kiseleva S.A.²

¹Nizhny Tagil state social-pedagogical Institute (branch) of Russian State Vocational Pedagogical University Russian, Nizhny Tagil, e-mail: polyavnt@rambler.ru;

²Serov branch of the State Budgetary Professional Educational Institution «Sverdlovsk Regional Medical College», Serov, e-mail: cvetlana-guryeva@mail.ru

The article is devoted to the problem of professional self-determination of students of the medical college. In general, among the students of the Serov branch of the Sverdlovsk Regional Medical College, a high and medium level of professional self-determination prevails. The proportion of students with low indicators of professional self-determination is higher among fourth-year students than among first-year students. The majority of first-year students have no difficulties in adapting to the learning process, have a strong and justified desire to get a given profession and work in it. By the fourth year of study, students consciously approach the assessment of their professional attitudes, but to a lesser extent understand their own professionally-oriented educational needs. In the process of training we can observe the transformation of the level of students' professional orientation: despite the formed the positive professional image of a medical college graduate, the proportion of students who are disappointed in their chosen profession among graduates is increasing, which subsequently leads to a change in professional activity. This reflects an objective picture characterizing the formation of personality. To improve the quality of education, readiness of the educational process of the college to train highly qualified personnel, as well as to increase the number of graduates working in the profession, a program of psychological and pedagogical support of the students of Serov branch of the State Budgetary Professional Educational Institution «Sverdlovsk Regional Medical College» was created.

Keywords: professional self-determination, components of professional self-determination, professional consciousness, professional orientation, personal self-esteem, self-development, students of the medical college.

Проблема профессионального самоопределения – одна из актуальных в системе образования. Над ее решением работают зарубежные и отечественные теоретики и практики – педагоги, психологи, методисты, например М.Р. Гинзбург [1], В.Ф. Сафин [2], Н.С. Пряжников [3], Э.Ф. Зеер [4].

Процесс профессионального самоопределения начинается со школьной скамьи и момента поступления в среднее профессиональное или высшее образовательное учреждение, продолжается на протяжении всего периода обучения. По результатам исследований только незначительная часть студентов осознают задачи профессиональной подготовки и принимают свою будущую профессию как возможность реализации собственных интересов и способностей. Между тем, формирование профессионального сознания является важным компонентом развития личности молодого человека [5, с. 976]. В связи с этим особое значение приобретает психологическое сопровождение – как процесса профессиональной подготовки, так и профессионального становления будущих специалистов [6, с. 1; 7, с. 13].

Эффективность профессионального самоопределения и становления является не только личностно значимой задачей для студентов, осваивающих профессию медицинского работника, но и задачей государственной важности. Некоторые вопросы профессионального самоопределения оказались недостаточно исследованы. Среди них можно назвать содержание форм, методов формирования профессионального самоопределения и организационно-педагогические условия [8, с. 5].

Необходимо уже с первого курса обучения приобщать студентов к будущей профессии. Ведь только поэтапное введение в профессию сформирует у студента осознанное желание получить ее, а также выработать личностные установки для профессионального становления и развития.

Материал и методы исследования

Исследование проводилось на базе Серовского филиала ГБПОУ «Свердловский областной медицинский колледж» в ноябре – декабре 2018–2020 гг. В исследовании принимали участие студенты 1-го и 4-го курсов (198 человек), обучающиеся по специальности среднего профессионального образования «Сестринское дело».

В качестве диагностических методик использовались:

- 1) тест-опросник Т.Д. Дубовицкой для определения уровня профессиональной направленности студентов [9, с. 93–96];
- 2) анкета, направленная на определение уровня адаптированности к новым условиям обучения в колледже [9, с. 96–98];
- 3) анкета «Профессиональное самоопределение студентов» [10, с. 140–144].

При статистической обработке материалов использовали непараметрический критерий χ^2 (для сравнения долей). Статистическая обработка материалов проводилась с использованием пакета прикладных программ Microsoft Excel 2007 и Statistica 8.0.

Результаты исследования и их обсуждение

Оценка уровня профессионального самоопределения и осознанного выбора будущей профессии студентов 1-го и 4-го курсов (2018–2019 и 2019–2020 учебные годы), проведенная по методике Т.Д. Дубовицкой, показала, что в целом у студентов Серовского филиала Свердловского областного медицинского колледжа отмечается высокий и средний уровень профессионального самоопределения (рис. 1).

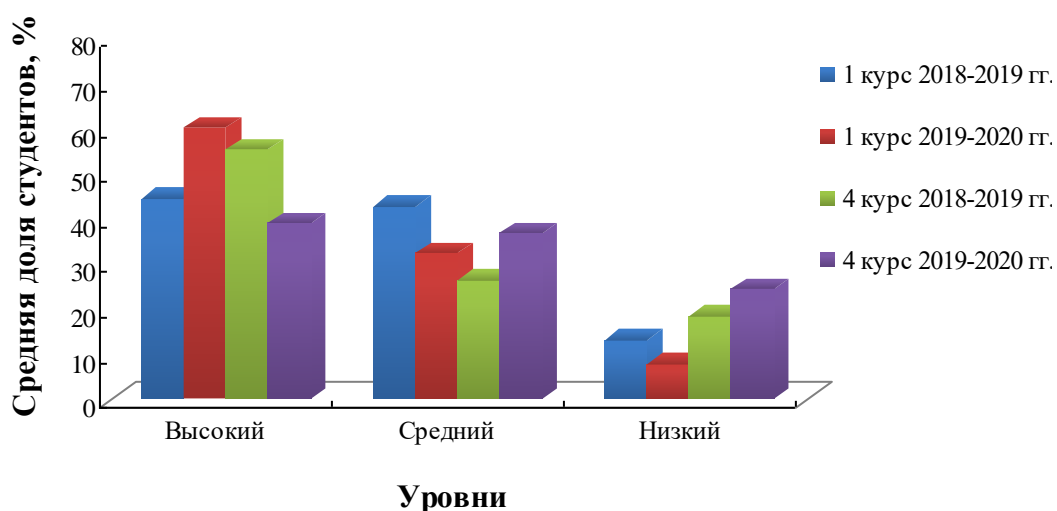


Рис. 1. Показатели уровня профессиональной направленности студентов 1-го и 4-го курсов медицинского колледжа (по Т.Д. Дубовицкой)

Доля обучающихся с низким уровнем самоопределения варьирует от 8% до 24%. Более высокий уровень профессиональной направленности продемонстрировали студенты 1-го курса (2019–2020 учебный год) (60%) и 4-го курса (2018–2019 учебный год) (55,3%). Средний уровень преобладает, соответственно, у студентов 1-го курса (2018–2019 учебный год) (42,6%) и 4-го курса (2019–2020 учебный год) (36,6%). Существуют достоверные межгрупповые различия между студентами 1-го курса ($\chi^2=5,13$, $p=0,02$) и 4-го курса ($\chi^2=3,95$, $p=0,05$) разных лет обучения, демонстрирующие высокий уровень самоопределения. Поэтому необходимо учитывать этот фактор при выработке траектории и стратегии работы с группой по формированию профессиональной направленности. Обращает на себя внимание тот факт, что среди четверокурсников доля студентов с низкими показателями профессионального самоопределения выше, чем среди первокурсников ($\chi^2=4,01-9,52$, $p=0,02-0,05$). Если для первокурсников подобная картина может отражать неосознанность

выбора профессии, то для выпускников, скорее всего, данная тенденция – это отражение именно негативного отношения к выбранной профессии, сформировавшегося на предыдущих этапах учебы.

Мы попытались выяснить причины низкого профессионального самоопределения студентов на этапе начала и завершения обучения в медицинском колледже. Одним из главных условий успешного обучения является мотивация, которая во многом зависит от успешной адаптации к процессу обучения. Для определения уровня адаптированности первокурсников к новым условиям обучения в колледже проведено анкетирование 119 студентов. У большей части студентов отмечен высокий и средний уровень адаптации (рис. 2).

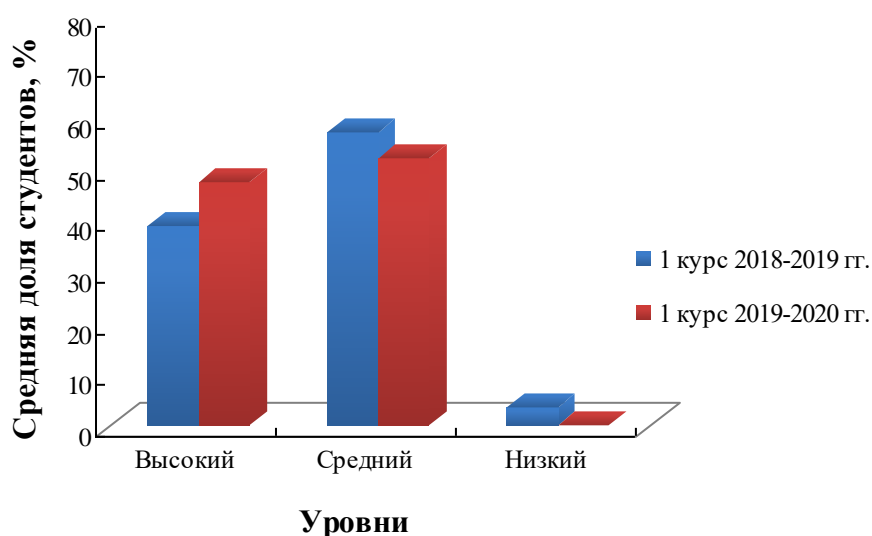


Рис. 2. Показатели адаптации студентов 1-го курса

Лишь 3,7% студентов 2018 г. набора имели низкий уровень. Для таких обучающихся характерно возрастание уровня тревожности, которое может привести к нарушениям дисциплины, пропуску занятий, отсутствию мотивации к учебной деятельности.

Важной составляющей профессионального самоопределения обучающихся является осознанный выбор профессии уже на этапе поступления в учебное заведение. Поэтому мы проанализировали целевые установки, которыми руководствовались первокурсники при выборе своей будущей профессии и, соответственно, учебного заведения для поступления. Более 70% первокурсников имеют достаточно стойкое и обоснованное желание получить выбранную профессию и работать по ней. Но при этом не менее 20% студентов 1-го курса учатся в колледже вынужденно, в силу определенных обстоятельств, а не из-за желания получить данную профессию.

По результатам проведенного опроса можно сделать вывод, что, несмотря на все трудности профессионального самоопределения, подавляющее большинство студентов связывают свою будущую трудовую деятельность с приобретаемой профессией.

Для того чтобы раскрыть компоненты профессионального самоопределения, мы провели опрос среди студентов 4-го курса, направленный на самооценку студентами своих личностных преимуществ и компетенций, которые могут благоприятно отразиться на развитии будущей профессиональной карьеры, своей готовности влиять на профессиональное развитие во время обучения. Четверокурсникам было предложено закончить фразу: «Моя профессиональная карьера...», выбрав вариант из предложенных, либо написать свой вариант. Большинство респондентов (60%) считают, что она зависит только от них самих; 15,8% и 9,8% студентов (2019 г. и 2020 гг. выпуска соответственно) считают, что карьера уже началась, и стараются многое сделать для ее развития во время обучения. Значительная доля респондентов – 15,8% (2019 г. выпуска) и 24,4% (2020 г. выпуска) – отметили, что карьера начнется с момента трудоустройства и сейчас они вряд ли могут повлиять на нее. Значительно меньше студентов – 4,9% (2019 г. выпуска) и 7,9% (2020 г. выпуска) – полагают, что их карьера будет зависеть от ситуации на рынке труда. Среди факторов, значимых при выборе места работы, для четверокурсников определяющими оказались следующие: уровень заработной платы как внешний фактор и возможность профессиональной и личностной самореализации и саморазвития как внутренний фактор (табл. 1).

Таблица 1

Факторы, значимые при выборе места работы (доля (%) студентов, выбравших данный фактор, по отношению к общему количеству участников опроса)

Факторы, значимые при выборе места работы	2018–2019 уч. г.	2019–2020 уч. г.
Уровень заработной платы	68%	75,6%
Возможность карьерного роста	44,7%	34,2%
Возможность профессиональной и личностной самореализации и саморазвития	63,2%	63,4%
Возможность приобретения новых знаний, опыта	44,7%	63,4%
Престиж	31,6%	14,6%
Удобное месторасположение работы	29%	24,4%
Возможность работать по совместительству	0%	4,9%
Интеллектуальный уровень обязанностей	18,4%	4,9%

Немаловажными оказались возможность приобретения новых знаний и опыта, а также возможность карьерного роста. Таким образом, наблюдается возрастание уровня внутренней мотивации, необходимости в профессиональной самореализации, построении траектории

личностного профессионального развития и самосовершенствования у выпускников. И, безусловно, это фактор имеет положительное значение в профессиональном становлении будущих медицинских работников среднего звена и отражает создание адекватных профессионально-педагогических условий, направленных на формирование профессионального самосознания студентов колледжа.

Важную роль в профессиональном самоопределении студентов играют профессиональные установки и содержание деятельности во время учебы. Выпускникам колледжа предлагалось выбрать одно из утверждений, отражающих личностную позицию в формировании индивидуального влияния на профессиональное развитие во время обучения для построения собственной карьеры (табл. 2).

Таблица 2

Выбор утверждений о своей деятельности во время обучения

Утверждения	2018–2019 уч. г.	2019–2020 уч. г.
Я развиваюсь профессионально, осознанно выбирая образовательную траекторию в виде профиля обучения, факультативов, дополнительного образования, развивающих тренингов	47,4%	22%
Я формирую список приоритетных для себя предприятий-работодателей	21%	12,2%
Я строю свою профессиональную карьеру, приобретая теоретические знания по профессии	5,3%	7,3%
Сейчас самое главное – хорошо учиться, о трудоустройстве буду думать после окончания колледжа	13,2%	51,2%
Мое образование протекает согласно учебному графику и расписанию занятий, считаю, что о карьере думать еще рано	13,1%	7,3%

Наиболее активную позицию в профессиональном самоопределении продемонстрировали четверокурсники в 2018–2019 учебном году, 47,4% которых считают, что профессионально развиваться можно осознанно, выбирая образовательную траекторию в виде профиля обучения, факультативов, дополнительного образования, тренингов. Однако только 22% выпускников 2020 г. согласны с этим утверждением (межгрупповые различия достоверны, $\chi^2=13,83$, $p=0,0002$). При этом более половины студентов этой группы видят реализацию своих профессиональных установок на этапе обучения в колледже именно в успешной учебе.

Очень важным в построении будущей карьеры является осознанный выбор будущего места работы. От 12,2% до 21,0% выпускников формируют для себя список предприятий-работодателей.

Таким образом, можно утверждать, что к 4-му курсу обучения студенты вполне осознанно подходят к оценке своих профессиональных установок и построению профессиональной перспективы. Можно охарактеризовать профессиональные установки выпускников колледжа следующим образом.

1. Большинство студентов максимально готовы к самостоятельному выбору места трудоустройства.

2. Значительная доля студентов осознают и понимают собственные личностные преимущества, профессиональные интересы, высоко оценивают способность к профессии, знают требования к будущей профессиональной деятельности, готовы к развитию профессиональных и личностных компетенций, необходимых для успешного профессионального развития.

3. В меньшей степени выпускники понимают собственные профессионально ориентированные образовательные запросы, а также возможности их обеспечения в образовательном пространстве.

Несмотря на сложившийся положительный профессиональный облик выпускника медицинского колледжа, доля обучающихся, разочаровавшихся в выбранной профессии, среди выпускников по сравнению с первокурсниками выше. Эти обучающиеся хотят сменить профиль своей деятельности в будущем.

С одной стороны, это отражает вполне объективную картину, характеризующую профессиональное становление личности. В такой профессиональной области, как медицина, особенно важен приход в профессию людей, имеющих призвание. Но, с другой стороны, необходимо влиять на профессиональное самоопределение обучающихся на всех этапах обучения и формировать устойчивый интерес к профессии. На основании этого нами разработана программа «Психолого-педагогическое сопровождение обучающихся Серовского филиала ГБПОУ «СОМК»». Программа психолого-педагогического сопровождения разработана с учетом специфики учебного заведения, на основании анализа информации о субъектах образовательного процесса, их актуальных проблемах и потребностях, которые позволяют решить ряд психологических и педагогических задач, направлена на создание условий успешного профессионального самоопределения, формирование профессионального сознания и оказание помощи в планировании профессионально карьеры обучающихся.

Выводы

1. В целом у студентов Серовского филиала Свердловского областного медицинского колледжа отмечаются высокий и средний уровни профессионального самоопределения.

Среди четверокурсников доля студентов с низкими показателями профессионального самоопределения выше, чем среди первокурсников.

2. Большинство первокурсников не испытывают трудностей в адаптации к процессу обучения, имеют стойкое и обоснованное желание получить данную профессию и работать по ней.

3. К 4-му курсу обучения студенты вполне осознанно подходят к оценке своих профессиональных установок и построению профессиональной перспективы, но в меньшей степени понимают собственные профессионально ориентированные образовательные запросы.

4. В процессе обучения наблюдается некоторая трансформация уровня профессиональной направленности студентов: несмотря на сформировавшийся положительный профессиональный облик выпускника медицинского колледжа, доля обучающихся, разочаровавшихся в выбранной профессии, среди выпускников возрастает, что в дальнейшем ведет к смене профессиональной деятельности.

5. Для сохранения и повышения качества образования, готовности образовательного процесса колледжа к подготовке высококвалифицированных кадров, а также увеличения количества выпускников, работающих по профессии, на основе анализа профессионального самоопределения студентов 1-го и 4-го курсов была создана программа психолого-педагогического сопровождения обучающихся Серовского филиала ГБПОУ «СОМК».

Список литературы

1. Гинзбург М.Р. Психологическое содержание личностного самоопределения // Вопросы психологии. 1994. № 3. С. 43-52.
2. Сафин В.Ф. Самоопределение личности: теоретические и эмпирические аспекты исследования. Уфа: Гилем, 2004. 257 с.
3. Пряжников Н.С., Румянцева Л.С. Самоопределение и профессиональная ориентация учащихся: учебник для студ. учреждений высш. проф. образования. М.: Издательский центр «Академия», 2013. 208 с.
4. Зеер Э.Ф. Психология профессий: учебное пособие для студентов вузов. М.: Академический проект, 2020. 330 с.
5. Разуваев С.Г. Место профессионального самоопределения в структуре профессиональной социализации // Известия ПГПУ им. В.Г. Белинского. 2012. № 28. С. 975-980.

6. Бабанова И.А. Технология мониторинга профессионального самоопределения студентов колледжей // Научные исследования в образовании. 2011. № 10. С. 3-8.
7. Белоусов А.Е. Организационно-педагогические условия непрерывного сопровождения профессионального самоопределения обучающихся на этапах общего и среднего профессионального образования // Среднее профессиональное образование. 2016. № 5. С. 13-16.
8. Шафиков В.В. Формирование профессионального самоопределения студентов: автореф. дис. ... канд. пед. наук. Липецк, 2006. 26 с.
9. Килина И.А. Понамарева Е.В., Траут Д.В. Сопровождение профессионального самоопределения студентов профессиональных образовательных организаций: метод. рекомендации. Кемерово: ГБУ ДПО «КРИПО», 2018. 170 с.
10. Валитова Е.Ю. Педагогическая поддержка профессионального самоопределения студентов в образовательном пространстве вуза: дис. ... канд. пед. наук. Томск, 2017. 218 с.