

## АДАПТАЦИЯ КАК СОЦИАЛЬНО-ПЕДАГОГИЧЕСКАЯ ПРОБЛЕМА

Иманмухаметова Б.М.<sup>1</sup>

<sup>1</sup>Филиал ГБОУ ВО «Ставропольский государственный педагогический институт» в г. Буденновске, Буденновск, e-mail: bahtugul87@mail.ru

В статье анализируются многообразие взглядов на определение понятий «социализация» и «социальная адаптация», проблема адаптации человека как важнейшего направления исследований многих фундаментальных наук, а также адаптация рассматривается как процесс, как проявление, как результат. Изучаются феномен социальной компетентности, основные характеристики социально-компетентной личности, а также структура социальной компетентности. По мнению доктора педагогических наук, психолога А.Н. Леонтьева, личность появляется на свет субъектом, у которого имеется только одна способность – стать личностью. Достижение данной цели происходит в результате накопления, обобщения и анализа общечеловеческого опыта. Процесс присвоения общечеловеческого опыта называется социализацией личности. Личность, становясь участником общества, проходит процесс адаптации. Данный процесс представляет особую важность, так как от успешной адаптации в обществе зависит вся дальнейшая деятельность человека. Особенность человека во многом проявляется в его определении как «общественного» индивида. Человек, живущий вне общества, лишен многих социальных качеств и навыков. Процесс «очеловечивания» представляет собой важный этап социализации личности, предполагающий включение и интеграцию в социум через овладение принятыми в обществе нормами и ценностями и их передачу.

Ключевые слова: адаптация, социализация, социальная адаптация, социальная компетентность, социально компетентный человек, формы социальной адаптации, адаптивность, дезадаптация, социальная дезадаптация, признаки дезадаптации личности.

## ADAPTATION AS A SOCIO-PEDAGOGICAL PROBLEM ABSTRACT

Imanmuhametova B.M.<sup>1</sup>

<sup>1</sup>Branch of Stavropol State Pedagogical Institute in Budennovsk, Budennovsk, e-mail: bahtugul87@mail.ru

The article analyzes the diversity of views in the definition of the concepts of «socialization» and «social adaptation», the problem of human adaptation as one of the areas of theoretical and applied research of many Sciences, as well as the analysis of the term "adaptation" as a process, as a manifestation, as a result. The phenomenon of social competence, the main characteristics of the socially competent person, as well as the structure of social competence are considered. In the words of the famous Russian psychologist an. Leontief, man is born a being who has only one ability to become man. Its emergence as a civilized, spirit-but rich personality, with an identity and self, proceeds through the appropriation of the riches of human experience embodied in the social environment. This process of appropriation is called human socialization and consists in acquiring consciousness and self-consciousness, spiritual needs, human thinking, value behavioral orientation, norms of behavior and other social origin and essence of merits. The process of socialization is a global, all-encompassing process, which is, first of all, the General direction of personality development, which takes place from the moment of birth to the moment of death. The main task of socialization – self-improvement, constant growth, change of the individual and society.

Keywords: adaptation, socialization, social adaptation, social competence, socially competent person, forms of social adaptation, adaptability, maladaptation, social maladaptation, signs of maladaptation of personality.

Анализ теоретических подходов к исследованию проблемы адаптации студентов-сирот и их социально-педагогического сопровождения лег в основу разработки программы и модели педагогического сопровождения адаптации обучающихся-сирот в поликультурной образовательной среде профессиональной организации. При разработке этой модели изучались те цели, которые были поставлены перед этим учебным заведением, а также

методы, средства и пути достижения этих целей, а результаты изучения учитывались в процессе реализации данной модели.

В программу социально-педагогического сопровождения социальной адаптации обучающихся-сирот включены: *технологии рефлексивного обучения, технологии интерактивного обучения, этнопедагогические технологии, различные виды диагностирования, консультирования, тренингов, деловых игр*, а также обсуждение тем и направлений, необходимых для формирования у обучающихся-сирот необходимых профессиональных и личностно значимых качеств – для создания педагогических условий успешной социальной адаптации [1].

Указанные педагогические условия направлены на развитие навыков работы в социальной среде, рост общих, познавательных и социальных навыков, развитие навыков саморегуляции, самопознания, общения, межличностного и межгруппового взаимодействия, формирование гражданской позиции и личностной идентификации [2]. В ходе эксперимента использовались такие методы, как групповые обсуждения, деловые и ролевые игры, обучение с подбором определенных упражнений в различных модификациях и сочетаниях, а также мини-уроки. Собранные по итогам эксперимента данные анализируются по разным уровням социальной адаптации (высокий, средний, низкий). Это позволило проследить динамику адаптивности студентов-сирот в поликультурной образовательной среде на этапе обучения в профессиональной организации [3].

Для оценки процесса адаптации обучающихся-сирот в поликультурной образовательной среде определены: структурные компоненты адаптации личности – когнитивный (социальные представления о себе и окружающих, определенные знания о социальном мире, правилах поведения, нормах, социальных ролях), этнокультурный (представления о главных жизненных ценностях, позитивные ценностные ориентации личности по отношению к собственной культуре, уважение к истории и культуре другого народа, взаимодействие личности с элементами других культур, личностное культурное самоопределение, самооценка, усвоение личностью целостной общечеловеческой культуры и ее этнического национального содержания), коммуникативный компонент (компетентность в общении, толерантность, все многообразные способы и формы коммуникации и их использование в различных обстоятельствах деятельности и общения обучающихся-сирот), *деятельностный* (когнитивно-деятельный); критерии и показатели успешной адаптации и уровни адаптированности обучающихся-сирот в поликультурной образовательной среде.

Было установлено, что высокий уровень адаптации студентов-сирот характеризуется оптимальным уровнем напряженности, успешной учебной деятельностью, наличием большого количества друзей и знакомых, высоким уровнем этнической идентичности, положительным отношением

к новому социуму, отсутствием затруднений на поведенческом уровне.

Средний уровень адаптированности говорит о том, что личность обладает оптимальным уровнем тревожности, но успеваемость при этом уже удовлетворительная, уже нет такой активности в учебном процессе, отмечается низкий уровень мотивации, при этом в своем коллективе человек занимает не слишком благоприятное положение; это вызывает в нем некую обиженность, закрытость и замкнутость, что является причиной появления неких затруднений на поведенческом уровне.

Низкий уровень для дезадаптированных студентов-сирот характеризуется неудовлетворительной успеваемостью; отсутствием желания учиться; неприятием коллектива; негативным отношением к окружающим лицам, к другой социокультурной среде, к новым ценностям; неопределенностью этнической идентичности; плохим поведением (в некоторых случаях и неправомерным); неопределенностью в жизни.

После реализации программы экспериментального воздействия проведена диагностика соответствующих параметров.

Экспериментальную проверку эффективности выделенных нами условий активизации процесса социальной адаптации обучающихся-сирот в поликультурной образовательной среде профессиональной организации мы осуществляли во время итогового этапа исследования.

Цель исследования – выявить, обосновать и экспериментально проверить заявленные педагогические условия, обеспечивающие эффективную адаптацию обучающихся-сирот в поликультурной образовательной среде профессиональной организации.

### **Материалы и методы исследования**

*Теоретические методы* – научный анализ и обобщение источников по проблеме адаптации обучающихся-сирот в поликультурной образовательной среде.

*Эмпирические методы* – педагогический эксперимент, опрос, беседа и диагностика. В качестве конкретных психодиагностических методик использовались:

– методика оценки социального поведения (уровень развития социальных навыков) (авт. Д.Н. Хломов, О.Ю. Казьмина, С.А. Баклушинский) [4];

– методика С.Г. Вершловского «Жизнь прожить – не поле перейти» [5];

– тест смысложизненных ориентации Д.А. Леонтьева;

– опросник по выявлению социально-коммуникативной компетентности;

– диагностика социально-психологической адаптации личности под авторством К. Роджерса и Р. Даймонда [6];

– опросник этноценностных ориентаций Р.Р. Накоховой [7].

Методы математико-статистической обработки данных: обработка результатов

исследования с использованием программы IBM SPSS Statistics 22.0 (U-критерий Манна–Уитни, t-критерий Вилкоксона, расчет параметров описательной статистики) и их интерпретация.

Работа проводилась в профессиональных образовательных организациях г. Буденновска – Филиале Ставропольского государственного педагогического института в г. Буденновске и Буденновском медицинском колледже. В исследовании было задействовано 150 обучающихся-сирот в возрасте 17–18 лет на момент поступления и 21–22 лет при выпуске. В экспериментальную группу были отобраны 74 студента из числа детей-сирот Филиала Ставропольского государственного педагогического института в г. Буденновске. В контрольную группу были определены 76 обучающихся из числа сирот Буденновского медицинского колледжа.

Первый этап исследования проходил в 2015–2016 гг. В данный период проводилась первичная диагностика, направленная на выявление уровня социальной адаптации учащихся. На основе полученных результатов нами была разработана программа эксперимента по эффективной адаптации детей данной категории.

Второй этап проходил в период 2016–2018 гг. В рамках данного исследования была проведена разработка модели педагогического сопровождения обучающихся-сирот в поликультурной образовательной среде для участников экспериментальной группы.

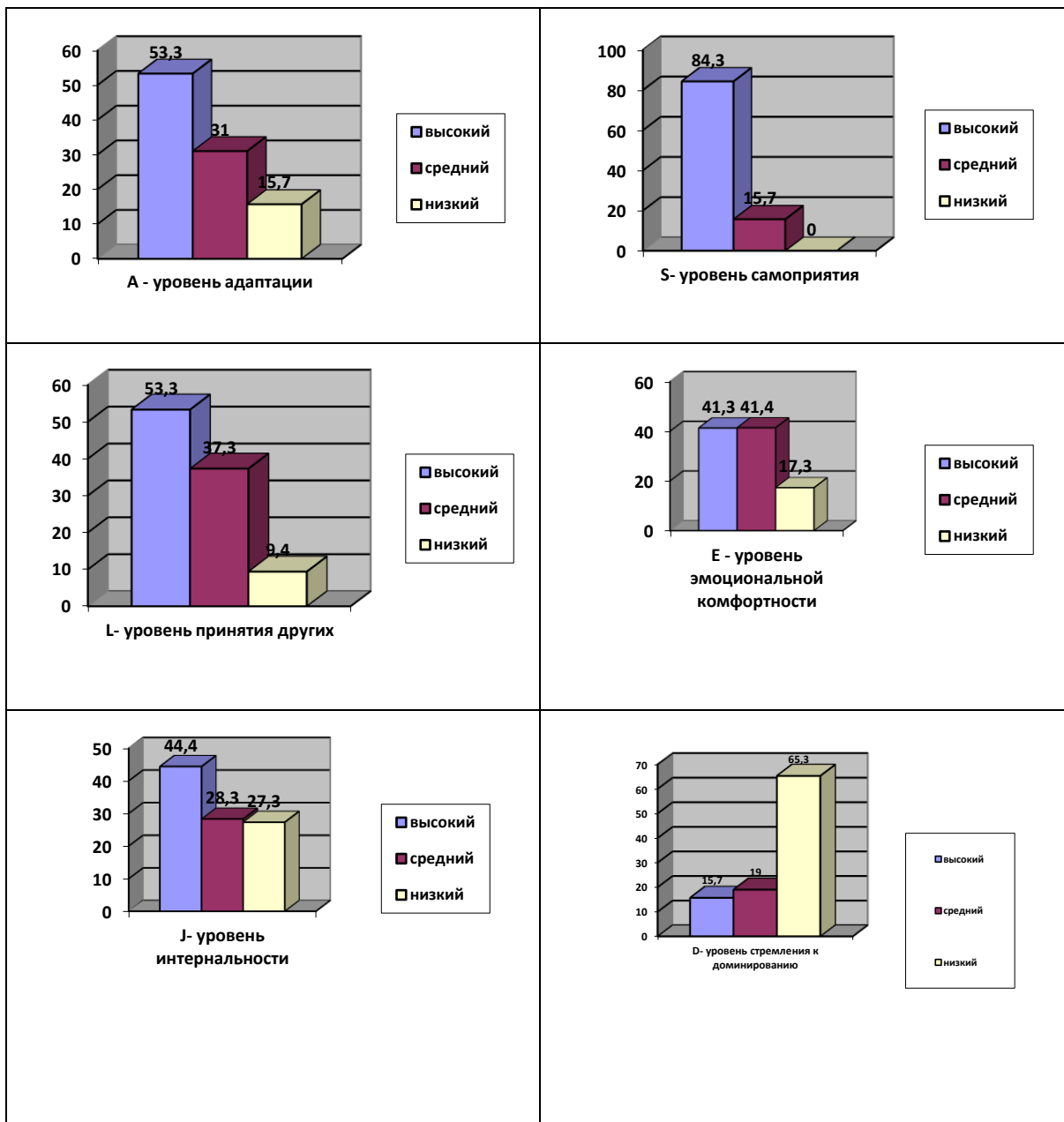
Третий этап – 2018–2019 гг. Цель данного этапа – оценка разработанной программы и результатов проведенной работы. В этот период была проанализирована информация об эффективности заявленных педагогических условий для процесса адаптации обучающихся-сирот в поликультурной образовательной среде профессиональной организации; проанализированы результаты проведенного педагогического эксперимента, сделаны необходимые выводы и заключения; завершено оформление отчета по исследованию, определены перспективы дальнейших исследований по данному вопросу.

### **Результаты исследования и их обсуждение**

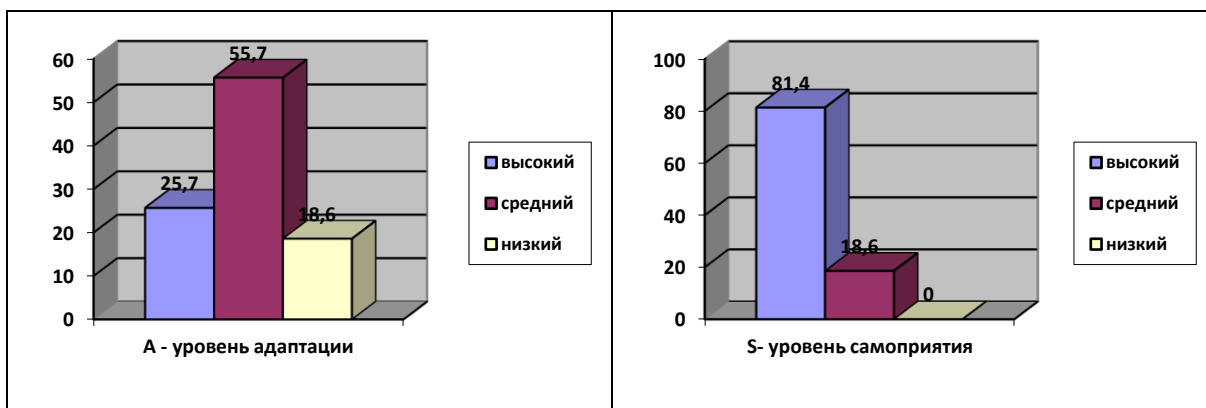
Проведена экспериментальная проверка эффективности выделенных нами условий для активизации процесса социальной адаптации обучающихся-сирот в поликультурной образовательной среде профессиональной организации на завершающем этапе исследования.

Контрольная диагностика проводилась с использованием методов и показателей, использованных на констатирующем этапе исследования проблемы адаптации обучающихся-сирот в профессиональной организации.

Диагностирование критерия социальной адаптации экспериментальной и контрольной групп представлено на рисунках 1 и 2.



*Рис. 1. Диагностика социально-психологической адаптации обучающихся-сирот экспериментальной группы (контрольный срез)*



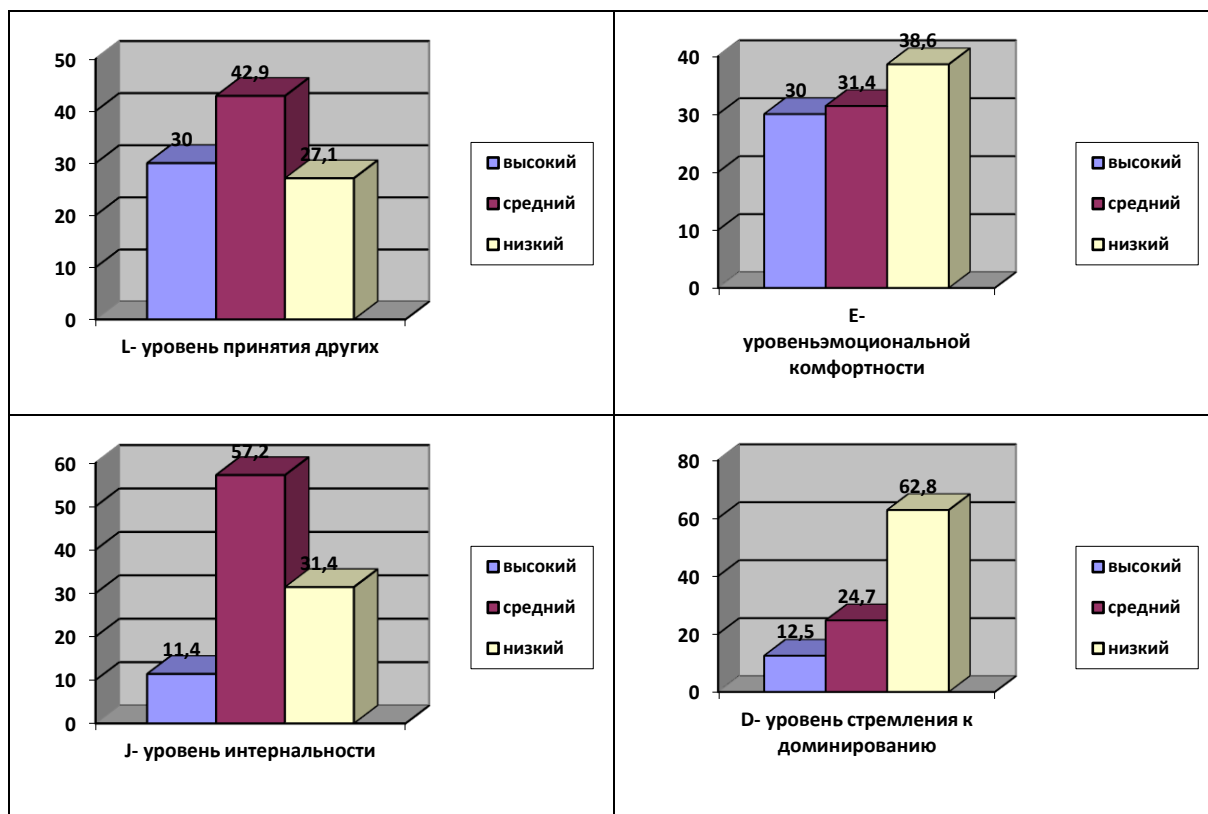


Рис. 2. Диагностика социально-психологической адаптации обучающихся-сирот контрольной группы (контрольный срез)

Результаты сравнительного статистического анализа экспериментальной и контрольной групп по параметрам социальной адаптации представлены в таблице 1.

Таблица 1

Результаты сравнения групп респондентов по параметрам социальной адаптации (контрольный срез)

| Параметры   | Адаптация | Самопринятие | Принятие других | Эмоциональный комфорт | Интернальность | Доминирование |
|-------------|-----------|--------------|-----------------|-----------------------|----------------|---------------|
| U- критерий | 10,5      | 191,0        | 42,0            | 20,0                  | 19,5           | 187,0         |
| p- уровень  | 0,000     | 0,132        | 0,013           | 0,003                 | 0,003          | 0,119         |

Как видно в таблице 1, между экспериментальной и контрольной группами респондентов существуют статистически значимые различия по шкалам «адаптация» ( $p=0,000$ ), «принятие других» ( $p=0,013$ ), «эмоциональный комфорт» ( $p=0,003$ ) и «интернальность». Не обнаружены различия по таким шкалам, как «самопринятие» ( $p=0,132$ ) и «доминирование» ( $p=0,119$ ). Отсутствие различий можно трактовать статистически как

маленький потенциал роста высоких и средних значений на этапе контрольного среза по отношению к начальному.

Проведенная экспериментальная работа и ее презентация показывают, что разработанная нами модель социальной адаптации обучающихся-сирот в поликультурной образовательной среде профессиональной организации и предложенный комплекс педагогических условий эффективной адаптации способствуют достижению цели: повышению уровня адаптации обучающихся среди детей-сирот и детей, оставшихся без попечения родителей. Об этом свидетельствуют анализ и интерпретация полученных данных о параметрах когнитивного, этнокультурного (ценностно-ориентированного), коммуникативного и поведенческого (критериального) компонентов социальной адаптации обучающихся-сирот в поликультурной образовательной среде.

### **Выводы**

1. Для обеспечения эффективности процесса адаптации обучающихся-сирот нами выделены педагогические условия, включающие следующие личностно-ориентированные технологии обучения и воспитания для организации педагогического сопровождения: технологии рефлексивного обучения (диалог, дискуссия, самоанализ, резюме), технологии интерактивного обучения (тренинги социализации, коммуникативные, когнитивные тренинги, психолого-педагогическое консультирование), этнопедагогические технологии (факультативы, курсы, внеаудиторные мероприятия – выставки, кураторские часы, круглые столы, встречи и т.д.).

2. Экспериментально проверена эффективность разработанной модели и программы педагогического сопровождения адаптации сирот на этапе профессионального образования. Результаты экспериментальной работы на контрольном этапе показали положительную динамику в экспериментальной группе в овладении социальными навыками. Повысился общий показатель осмысленности жизни, прослеживается положительная динамика по параметрам социально-психологической адаптации (высокий уровень адаптации имеют 53,3% респондентов (было 21,6%)).

3. Используемые в представленной экспериментальной работе методы диагностики позволили подтвердить теоретические выводы об эффективности авторской модели и программы адаптации обучающихся-сирот в поликультурной образовательной среде. Достоверность, обоснованность и значимость результатов подтверждены методами математической статистики.

Проведенное исследование создает условия для дальнейшего изучения проблемы обучающихся-сирот в поликультурной образовательной среде. Особо актуальными представляются вопросы разработки и апробации технологий развития коммуникативных

навыков обучающихся из числа сирот, специальной подготовки педагогов для работы с указанной категорией обучающихся.

### Список литературы

1. Леонтьев А.Н. Деятельность. Сознание. Личность. М.: Книга по Требованию, 2012. 130 с.
2. Касаткина С.Н., Тарасова Е.И., Гущина Н.А. Взгляды В.П. Вахтерова на воспитание в свете современных проблем детства // Интернет-журнал «Мир науки». 2016. № 2. URL: <http://mir-nauki.com/PDF/59PDMN216.pdf> (дата обращения: 06.06.2022).
3. Мардахаев Л.В. Социальная педагогика. Полный курс: учебник для бакалавров. М.: Издательство Юрайт, 2017. 817 с.
4. Андреева Г.М. Социальная психология: Учебник для высших учебных заведений. М.: Аспект Пресс, 2017. 363 с.
5. Галагузова М.А., Беляева М.А., Галагузова Ю.Н., Дорохова Т.С., Ларионова И.А., Молчанова Н.В. Социальная педагогика. М.: НИЦ ИНФРА-М, 2016. 320 с.
6. Растова Л.М. Социальная адаптация личности в коллективе: дис. ... канд.фил.наук. Барнаул, 1973.189 с.
7. Накохова Р.Р. Психология ценностных ориентаций этносов и этнофоров Северного Кавказа. М.: Линкор, 2008. 378 с.